



Comune di Vicenza

VICENZA

dati e indicatori demografici

2009



In copertina:



INDICE

1. La popolazione residente	pag.	5
1.1 La popolazione ai censimenti dal 1871 al 2001	pag.	7
1.2 La popolazione iscritta in anagrafe	pag.	8
1.3 La struttura della popolazione residente	pag.	9
2. I movimenti demografici	pag.	17
2.1 Il bilancio della popolazione	pag.	19
2.2 La natalità	pag.	21
2.3 La mortalità	pag.	25
2.4 Le immigrazioni	pag.	29
2.5 Le emigrazioni	pag.	33
3. Le famiglie	pag.	37
3.1 La composizione delle famiglie	pag.	39
3.2 La tipologia delle famiglie	pag.	41
4. La popolazione straniera	pag.	45
4.1 La popolazione straniera iscritta in anagrafe	pag.	47
4.2 La struttura della popolazione residente straniera	pag.	48
4.3 La nazionalità della popolazione residente straniera	pag.	49
4.4 Popolazione italiana e straniera a confronto	pag.	52
4.5 Gli acquisti di cittadinanza italiana	pag.	55
5. Nuzialità	pag.	57
5.1 I matrimoni	pag.	59
5.2 Gli sposi	pag.	60
5.3 I residenti divorziati	pag.	62
5.4 Le separazioni e i divorzi	pag.	63
6. Le circoscrizioni	pag.	65
6.1 La popolazione nelle circoscrizioni	pag.	67
6.2 Le zone di suddivisione delle circoscrizioni	pag.	70
7. Vicenza nel Veneto	pag.	77
7.1 La popolazione residente nei capoluoghi del Veneto	pag.	79
7.2 Popolazione residente nel Veneto a confronto	pag.	80
7.3 La popolazione residente straniera	pag.	82
8. Le mappe tematiche	pag.	83
8.1 La popolazione	pag.	83
8.2 Densità della popolazione	pag.	83
8.3 I giovani	pag.	84
8.4 Gli anziani	pag.	85
8.5 I grandi anziani (>=85 anni)	pag.	86
8.6 Età media	pag.	86
8.7 Le famiglie unipersonali	pag.	87
8.8 Gli stranieri	pag.	88
8.9 Il rapporto di mascolinità	pag.	89
8.10 Variazione della popolazione rispetto l'anno precedente	pag.	89
GLOSSARIO	pag.	91



1. LA POPOLAZIONE RESIDENTE

Nel corso del 2009 la popolazione residente a Vicenza ha proseguito nella sua lenta crescita demografica, giungendo a fine anno a 115.550 abitanti iscritti in anagrafe, con un aumento percentuale dello 0,5% rispetto all'anno precedente, pari a 538 persone in più in valore assoluto.

Fedele all'andamento dell'ultimo decennio, la distribuzione tra i sessi vede prevalere anche nel 2009 il sesso femminile (52,4%). In realtà, analizzando la distribuzione percentuale dei residenti per sesso a seconda della fascia di età si nota come, almeno dal punto di vista numerico, fino ai 45 anni a prevalere risultino i maschi mentre dai 45 anni in poi le femmine siano più numerose della compagine maschile: il divario si allarga man mano che si procede con l'età, fino a raggiungere un rapporto di una maschio ogni quattro femmine tra gli ultra-novantenni.

In linea con le tendenze demografiche nazionali e regionali, anche Vicenza segue un lento processo di invecchiamento della popolazione dovuto da un lato al basso numero di nascite, e dall'altro all'allungamento continuo della vita media. In particolare, alla fine del 2009, ogni 100 giovani vicentini con meno di 14 anni corrispondono 161 anziani di età superiore ai 65 anni (*indice di vecchiaia*). L'invecchiamento della popolazione vicentina prosegue dunque lento ma inesorabile nonostante l'afflusso di forza lavoro, soprattutto straniera, che nei primi anni del nuovo millennio aveva leggermente migliorato gli indicatori di struttura per età.

Osservando la composizione della popolazione residente per fasce di età si nota come dal 1999 al 2009 essa abbia modificato sensibilmente la sua struttura (si osservino al proposito le piramidi delle età per i rispettivi anni): se nel 1999 le classi di età più numerose erano quelle comprese tra i 25 e i 44 anni, nel 2009 la maggior parte dei cittadini si colloca nella fascia 35-49 anni. L'andamento dell'età media conferma queste variazioni con un aumento di 1 anno in un intervallo di dieci anni, passando da 43 anni nel 2000 a 44 nel 2009 (41,7 tra i maschi e 46 tra le femmine).

Decisamente rilevante, in questo contesto, l'incremento numerico della popolazione con oltre 85 anni, i cosiddetti "grandi vecchi" della popolazione vicentina, che superano quota 3.693 unità e rappresentano il 3,2% del totale degli iscritti, con una prevalenza nettamente femminile (958 maschi contro 3.693 femmine); nel corso dell'anno questa particolare fascia di popolazione è aumentata in termini assoluti di 193 unità, valore che sale ad oltre 750 se si confronta con l'anno 2000.



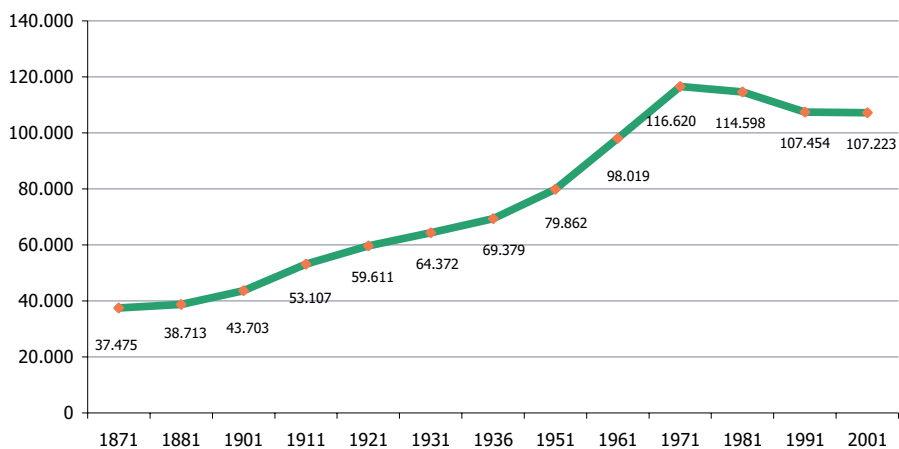
1. La popolazione residente

1.1 La popolazione ai censimenti dal 1871 al 2001

**Popolazione residente e presente
Censimenti 1871 – 2001**

Anno	Popolazione residente	Popolazione presente
1871	37.475	37.686
1881	38.713	39.431
1901	43.703	44.777
1911	53.107	54.555
1921	59.611	60.267
1931	64.372	65.177
1936	69.379	70.529
1951	79.862	81.849
1961	98.019	103.476
1971	116.620	121.435
1981	114.598	118.169
1991	107.454	109.515
2001	107.223	111.712

fonte: Istat



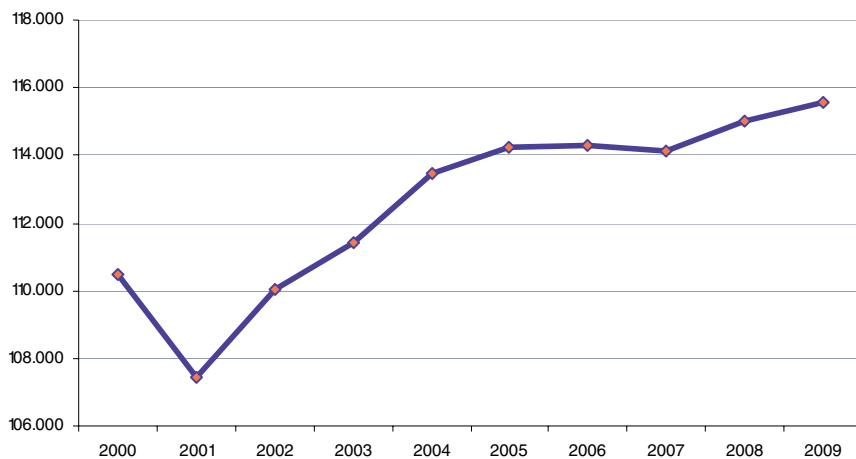
1. La popolazione residente

1.2 La popolazione iscritta in anagrafe

**Popolazione residente per sesso – serie storica
Anni 2000 - 2009**

	2000	2001	2002	2003	2004	2005	2006	2007	2008	2009
<i>Maschi</i>	52.229	50.807	52.304	52.967	54.090	54.467	54.421	54.365	54.787	55.029
<i>Femmine</i>	58.225	56.622	57.706	58.442	59.393	59.765	59.847	59.742	60.225	60.521
Totale	110.454	107.429	110.010	111.409	113.483	114.232	114.268	114.107	115.012	115.550
<i>Var. anno prec.</i>	+716	-3.025	+2.581	+1.399	+2.074	+749	+36	-161	+905	+538

fonte: Anagrafe Comune di Vicenza. Modello ISTAT P.2
(dati al 31 dicembre di ciascun anno)



1. La popolazione residente

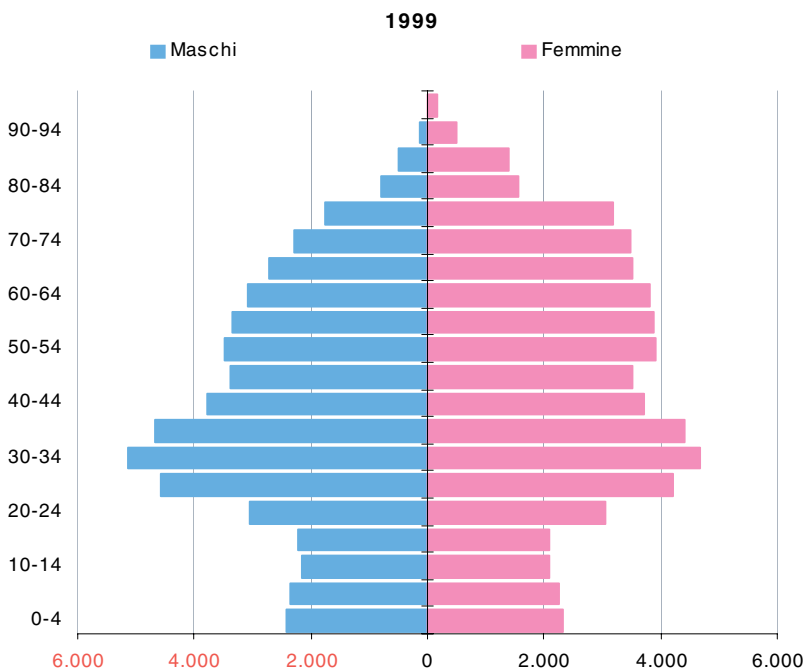
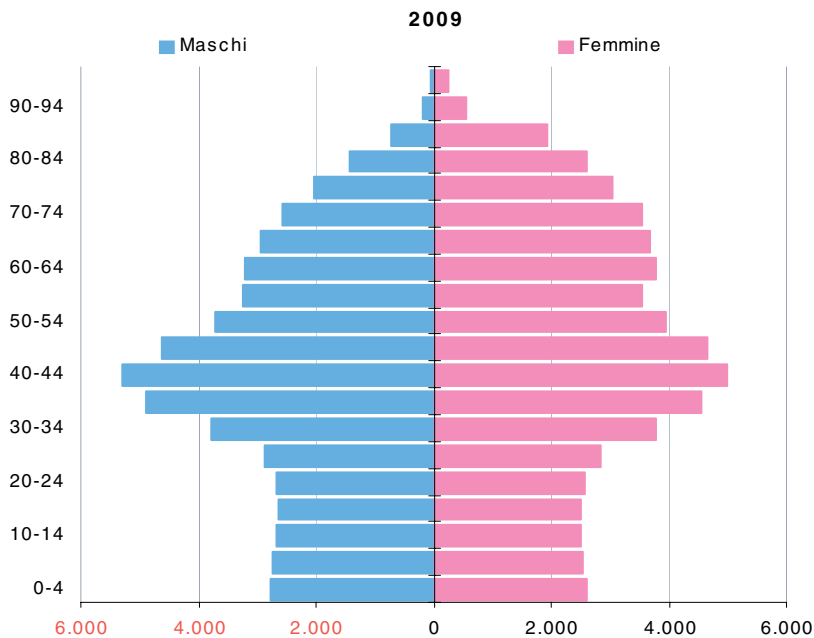
1.3 La struttura della popolazione residente**Popolazione residente per sesso e classi d'età
Anno 2009**

<i>Classi età</i>	<i>Maschi</i>	<i>Femmine</i>	<i>Totale</i>
0-4	2.758	2.613	5.371
5-9	2.753	2.543	5.296
9-14	2.664	2.509	5.173
15-19	2.625	2.515	5.140
20-24	2.658	2.579	5.237
25-29	2.885	2.837	5.722
30-34	3.795	3.768	7.563
35-39	4.883	4.561	9.444
40-44	5.279	4.989	10.268
45-49	4.633	4.671	9.304
50-54	3.719	3.961	7.680
55-59	3.242	3.561	6.803
60-64	3.211	3.779	6.990
65-69	2.952	3.689	6.641
70-74	2.565	3.545	6.110
75-79	2.032	3.055	5.087
80-84	1.417	2.611	4.028
85-89	730	1.918	2.648
90-94	177	557	734
95-99	43	236	279
100 - w	8	24	32
totale	55.029	60.521	115.550

fonte: Database Anagrafico Comune di Vicenza

1. La popolazione residente

Popolazione residente: le piramidi delle età
Anni 2009 e 1999

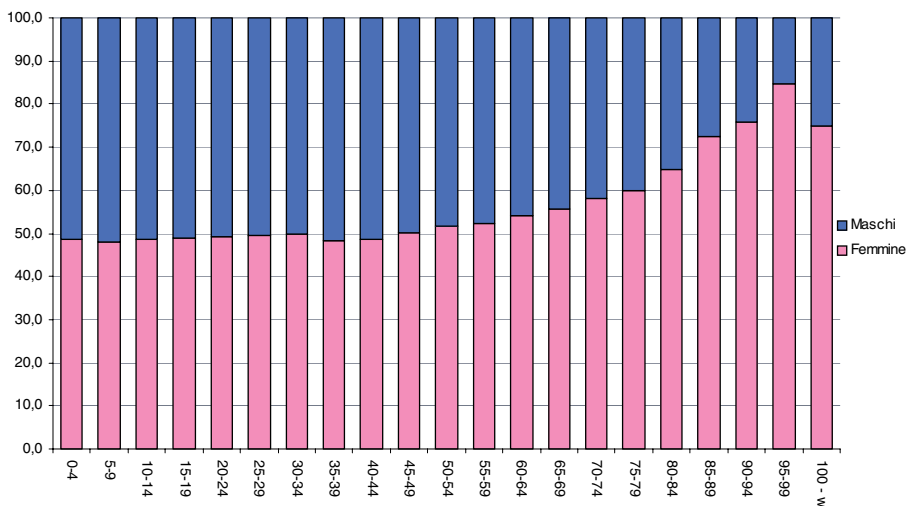


1. La popolazione residente

**Popolazione residente: percentuale maschi – femmine per classi di età
Anno 2009**

<i>Classi età</i>	<i>Maschi</i>	<i>Femmine</i>	<i>Totale</i>
0-4	51,3%	48,7%	100,0
5-9	52,0%	48,0%	100,0
10-14	51,5%	48,5%	100,0
15-19	51,1%	48,9%	100,0
20-24	50,8%	49,2%	100,0
25-29	50,4%	49,6%	100,0
30-34	50,2%	49,8%	100,0
35-39	51,7%	48,3%	100,0
40-44	51,4%	48,6%	100,0
45-49	49,8%	50,2%	100,0
50-54	48,4%	51,6%	100,0
55-59	47,7%	52,3%	100,0
60-64	45,9%	54,1%	100,0
65-69	44,5%	55,5%	100,0
70-74	42,0%	58,0%	100,0
75-79	39,9%	60,1%	100,0
80-84	35,2%	64,8%	100,0
85-89	27,6%	72,4%	100,0
90-94	24,1%	75,9%	100,0
95-99	15,4%	84,6%	100,0
100 - w	25,0%	75,0%	100,0
totale	47,6%	52,4%	100,0

fonte: Database Anagrafico Comune di Vicenza



1. La popolazione residente

**Popolazione residente per classi di età e stato civile
Anno 2009**

Maschi						
<i>Classe età</i>	<i>Celibe</i>	<i>Coniugato</i>	<i>Divorziato</i>	<i>Vedovo</i>	<i>Non definito</i>	<i>Totale</i>
0-4	2.756	-	-	-	2	2.758
5-9	2.752	-	-	-	1	2.753
10-14	2.663	-	-	-	1	2.664
15-19	2.613	1	-	-	11	2.625
20-24	2.570	39	2	-	47	2.658
25-29	2.360	361	3	-	161	2.885
30-34	2.332	1.206	14	-	243	3.795
35-39	2.130	2.393	77	5	278	4.883
40-44	1.599	3.215	183	14	268	5.279
45-49	936	3.247	229	18	203	4.633
50-54	613	2.698	235	39	134	3.719
55-59	382	2.531	191	46	92	3.242
60-64	294	2.658	137	90	32	3.211
65-69	282	2.413	114	133	10	2.952
70-74	185	2.137	48	183	12	2.565
75-79	135	1.620	33	240	4	2.032
80-84	92	1.081	18	224	2	1.417
85-89	59	469	2	200	-	730
90-94	12	101	1	63	-	177
oltre	2	20	-	29	-	51
Totale	24.767	26.190	1.287	1.284	1.501	55.029

Femmine						
<i>Classe età</i>	<i>Nubile</i>	<i>Coniugata</i>	<i>Divorziata</i>	<i>Vedova</i>	<i>Non definito</i>	<i>Totale</i>
0-4	2.611	-	-	-	2	2.613
5-9	2.543	-	-	-	-	2.543
10-14	2.509	-	-	-	-	2.509
15-19	2.498	6	-	-	11	2.515
20-24	2.239	262	2	-	76	2.579
25-29	1.822	851	18	3	143	2.837
30-34	1.606	1.913	63	5	181	3.768
35-39	1.331	2.835	153	31	211	4.561
40-44	1.021	3.356	334	51	227	4.989
45-49	748	3.171	372	88	292	4.671
50-54	472	2.715	334	126	314	3.961
55-59	361	2.531	280	215	174	3.561
60-64	361	2.674	219	441	84	3.779
65-69	367	2.392	153	740	37	3.689
70-74	376	1.895	109	1.141	24	3.545
75-79	386	1.163	50	1.446	10	3.055
80-84	371	586	35	1.616	3	2.611
85-89	313	194	24	1.385	2	1.918
90-94	92	25	7	433	-	557
oltre	48	6	-	205	1	260
Totale	22.075	26.575	2.153	7.926	1.792	60.521

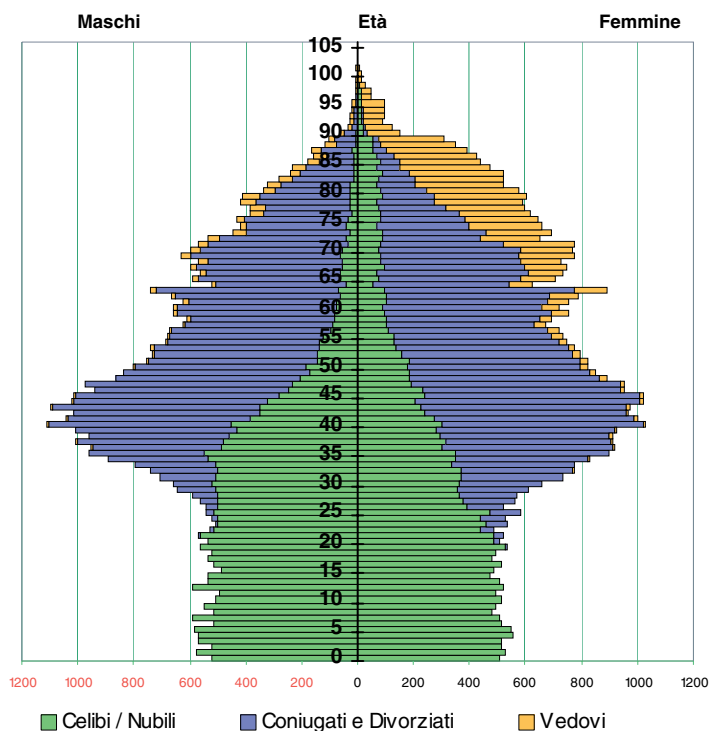
1. La popolazione residente

**Popolazione residente per classi di età e stato civile – valori percentuali
Anno 2009**

Maschi e Femmine

Classe età	Celibi-Nubili	Coniugati	Divorziati	Vedovi	Non definito	Totale
0-4	4,6%	0,0%	0,0%	0,0%	0,0%	4,6%
5-9	4,6%	0,0%	0,0%	0,0%	0,0%	4,6%
10-14	4,5%	0,0%	0,0%	0,0%	0,0%	4,5%
15-19	4,4%	0,0%	0,0%	0,0%	0,0%	4,4%
20-24	4,2%	0,3%	0,0%	0,0%	0,1%	4,5%
25-29	3,6%	1,0%	0,0%	0,0%	0,3%	5,0%
30-34	3,4%	2,7%	0,1%	0,0%	0,4%	6,5%
35-39	3,0%	4,5%	0,2%	0,0%	0,4%	8,2%
40-44	2,3%	5,7%	0,4%	0,1%	0,4%	8,9%
45-49	1,5%	5,6%	0,5%	0,1%	0,4%	8,1%
50-54	0,9%	4,7%	0,5%	0,1%	0,4%	6,6%
55-59	0,6%	4,4%	0,4%	0,2%	0,2%	5,9%
60-64	0,6%	4,6%	0,3%	0,5%	0,1%	6,0%
65-69	0,6%	4,2%	0,2%	0,8%	0,0%	5,7%
70-74	0,5%	3,5%	0,1%	1,1%	0,0%	5,3%
75-79	0,5%	2,4%	0,1%	1,5%	0,0%	4,4%
80-84	0,4%	1,4%	0,0%	1,6%	0,0%	3,5%
85-89	0,3%	0,6%	0,0%	1,4%	0,0%	2,3%
90-94	0,1%	0,1%	0,0%	0,4%	0,0%	0,6%
oltre	0,0%	0,0%	0,0%	0,2%	0,0%	0,3%
Totale	40,5%	45,7%	3,0%	8,0%	2,8%	100,0%

**Popolazione residente: le piramidi delle età per sesso e stato civile
Anno 2009**

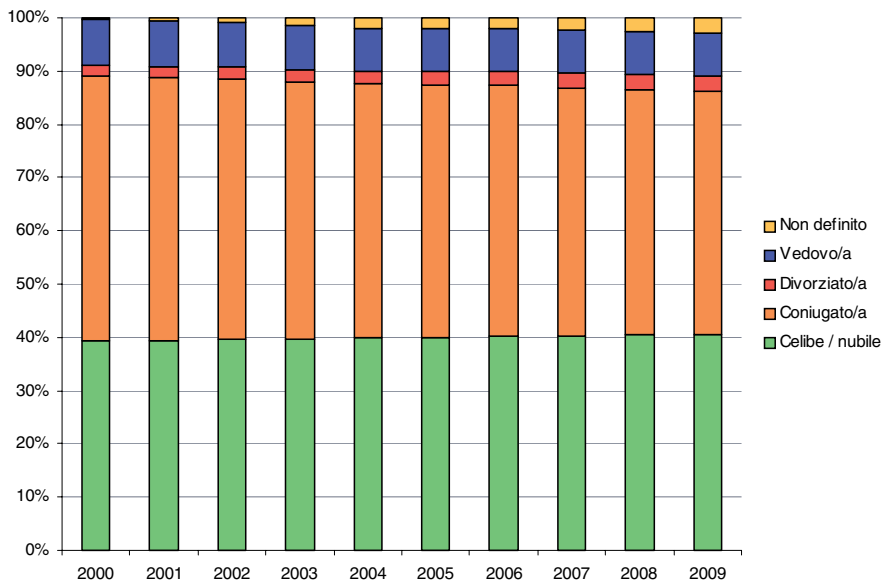


1. La popolazione residente

Popolazione residente per stato civile – valori percentuali Anni 2000 – 2009

	2000	2001	2002	2003	2004	2005	2006	2007	2008	2009
<i>Celibe/nubile</i>	39,3%	39,4%	39,6%	39,7%	39,9%	40,1%	40,1%	40,3%	40,5%	40,5%
<i>Coniugato/a</i>	49,6%	49,2%	49,0%	48,4%	47,6%	47,4%	47,2%	46,6%	46,1%	45,7%
<i>Divorziato/a</i>	2,0%	2,1%	2,2%	2,2%	2,3%	2,4%	2,5%	2,7%	2,8%	3,0%
<i>Vedovo/a</i>	8,6%	8,5%	8,4%	8,3%	8,2%	8,1%	8,2%	8,2%	8,0%	8,0%
<i>Non definito</i>	0,4%	0,6%	0,8%	1,4%	1,9%	2,0%	2,0%	2,2%	2,5%	2,8%
Totale	100,0%	100,0%	100,0%	100,0%	100,0%	100,0%	100,0%	100,0%	100,0%	100,0%

fonte: Database Anagrafico Comune di Vicenza

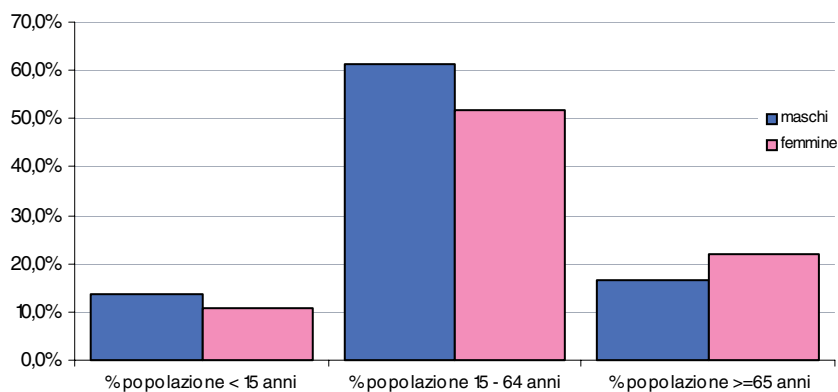


1. La popolazione residente

**Popolazione residente: indicatori di struttura demografica per sesso
Anno 2009**

	Maschi	Femmine	Totale
<i>Indice di vecchiaia</i>	121,4	204,0	161,4
<i>Indice di dipendenza</i>	49,0	62,6	55,8
<i>Indice di ricambio</i>	122,3	150,3	136,0
<i>Età media</i>	41,7	46,0	44,0
<i>% popolazione < 15 anni</i>	14,9%	12,7%	13,7%
<i>% popolazione 15 - 64 anni</i>	67,1%	61,5%	64,2%
<i>% popolazione >=65 anni</i>	18,0%	25,8%	22,1%
<i>% popolazione >= 75 anni</i>	8,0%	13,9%	11,1%
<i>% popolazione >= 85 anni</i>	1,7%	4,5%	3,2%

fonte: Database Anagrafico Comune di Vicenza

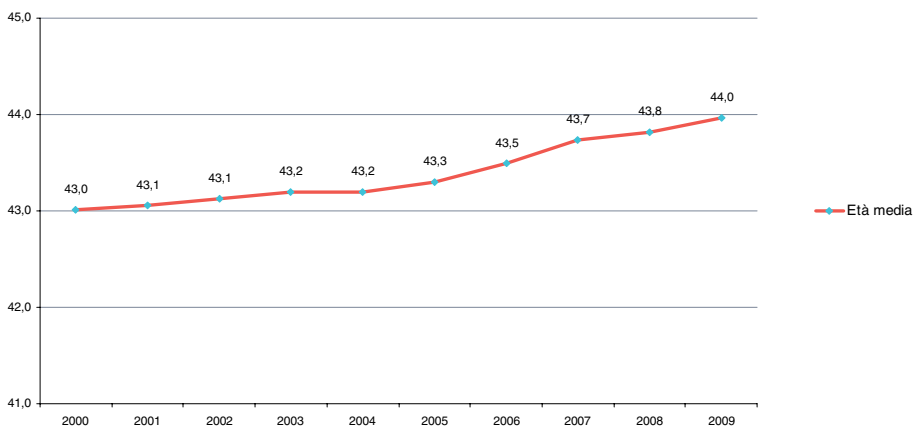
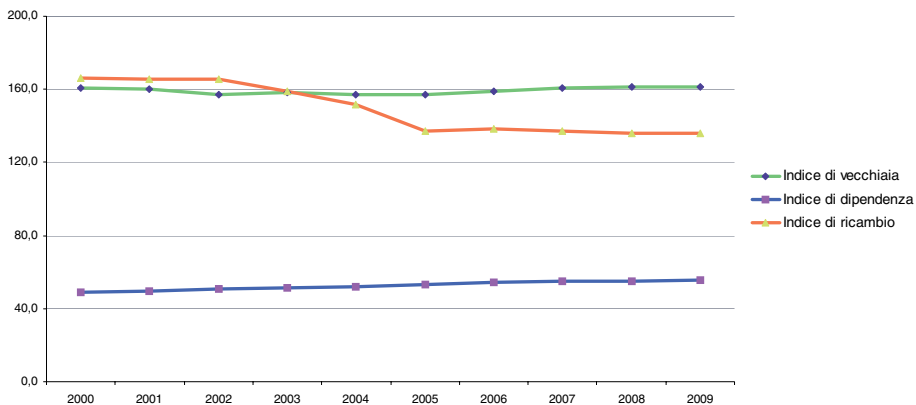


1. La popolazione residente

Popolazione residente: indicatori di struttura demografica Anni 2000-2009

	2000	2001	2002	2003	2004	2005	2006	2007	2008	2009
<i>Indice di vecchiaia</i>	160,5	159,8	157,1	158,5	156,9	157,3	158,7	160,6	161,2	161,4
<i>Indice di dipendenza</i>	48,8	49,4	50,5	51,1	51,9	53,1	54,2	54,9	55,2	55,8
<i>Indice di ricambio</i>	166,1	165,3	165,3	158,6	151,6	137,0	138,6	137,3	135,9	136,0
<i>Età media</i>	43,0	43,1	43,1	43,2	43,2	43,3	43,5	43,7	43,8	44,0
<i>% popolazione < 15 anni</i>	12,6%	12,7%	13,0%	13,1%	13,3%	13,5%	13,6%	13,6%	13,6%	13,7%
<i>% popolazione 15 - 64 anni</i>	67,2%	66,9%	66,5%	66,2%	65,8%	65,3%	64,9%	64,6%	64,4%	64,2%
<i>% popolazione >= 65 anni</i>	20,2%	20,3%	20,5%	20,7%	20,9%	21,2%	21,6%	21,8%	21,9%	22,1%
<i>% popolazione >= 75 anni</i>	9,4%	9,6%	9,8%	10,0%	10,1%	10,4%	10,7%	10,8%	10,9%	11,1%
<i>% popolazione >= 85 anni</i>	2,5%	2,5%	2,4%	2,4%	2,3%	2,5%	2,7%	2,9%	3,1%	3,2%

fonte: Database Anagrafico Comune di Vicenza



2. I MOVIMENTI DEMOGRAFICI

Nel 2009 l'incremento della popolazione (pari a +538 unità rispetto al 2008) è dovuto esclusivamente ad un saldo migratorio positivo (differenza tra immigrati e emigrati dal Comune): dovuto ad un aumento di nuovi abitanti (4.005 iscrizioni nel corso dell'anno) e ad una riduzione di coloro che scelgono di risiedere altrove (3.421 cancellazioni per emigrazione): tutto ciò ha comportato un saldo attivo di 584 unità.

La componente naturale, registra nel 2009 valore negativo (1.066 bambini iscritti per nascita contro 1.112 cancellati per morte) comportando una variazione verso il basso di 46 unità.

Il saldo naturale nel 2009 registra una flessione negativa più consistente rispetto al 2008, dovuta esclusivamente ad una diminuzione delle nascite (-49 bambini), poichè i residenti deceduti rimangono pressochè costanti (-7 rispetto al 2008).

Da notare che se a Vicenza negli ultimi anni si era assistito ad una leggera ripresa della fecondità, nel 2009 essa registra una leggera diminuzione: nel 2009 il numero medio di figli per ogni donna vicentina si attesta intorno all'1,42 (contro l'1,49 del 2008), rimanendo di poco superiore al medesimo indicatore a livello regionale (1,43 nel 2007; la stima per il 2008 e 2009 è pari a 1,46). La determinazione di tale tasso è dovuta in parte alla crescente presenza di persone straniere che mostrano una maggiore propensione ad avere figli (se nel 2000 i bambini stranieri erano il 13,1% del totale dei nati, nel 2009, su 100 bambini neonati il 33,3% è di nazionalità straniera).

Per quanto riguarda l'analisi demografica della mortalità, nel corso degli ultimi decenni, a Vicenza come in Italia e in tutti gli altri paesi a demografia avanzata, si è registrato un forte aumento della sopravvivenza che ha consentito ad un numero crescente di persone di raggiungere età sempre più avanzate: a Vicenza l'età media alla morte per sesso dal 2000 ad oggi si è innalzata di quasi 3,1 anni, passando da 74,4 nel 2000 a 77,5 nel 2009. Oggi, il ruolo prevalente nella mortalità è giocato dalle patologie cronico-degenerative e l'innalzamento dell'età alla morte ha fatto sì che la maggior parte dei decessi si registri ad età sempre più avanzate e sia caratterizzata da quadri patologici complessi, non sempre univocamente riconducibili ad un'unica causa di morte. In particolare nella nostra città mettendo a confronto i valori percentuali delle principali cause di morte degli ultimi dieci anni, si osserva come le malattie del sistema circolatorio e i tumori continuino a rappresentare le principali cause di morte tra la popolazione vicentina sebbene la composizione percentuale sia sensibilmente modificata: in particolare le malattie del sistema circolatorio, pur rimanendo la principale causa di morte, calano leggermente come peso complessivo passando dal 36,3% del 1998 al 34,1% del 2009, mentre si nota l'accresciuto peso assunto dai tumori (raggiungendo il 27,3% rispetto al 25,0% del 1998), dalle malattie dell'apparato respiratorio e digerente (rispettivamente 9% e 4,1%, quando nel 1998 entrambe si attestavano al 4,7%).

Per quanto riguarda le immigrazioni nel 2009 il trend negativo delle iscrizioni degli ultimi anni è stato ripreso (ha fatto eccezione il 2008, in cui si è registrata una discreta ripresa) : il tasso di immigratorietà, mettendo a confronto le immigrazioni con la popolazione residente, raggiunge nel 2009 quasi 35 immigrati ogni 1000 residenti. Di rilevante interesse appare la porzione degli iscritti provenienti dall'estero che nel 2009 raggiunge il 33,3% contro un 25,8% del 2000.

2. I movimenti demografici

Nella distribuzione tra i sessi sta assumendo sempre maggior peso la componente femminile: come lo scorso anno, infatti, tra quanti sono venuti a risiedere a Vicenza, le donne risultano essere di più dei maschi; nel 2009 infatti su 100 immigrati 48 sono maschi e 52 sono femmine.

A rafforzare il saldo migratorio positivo ha contribuito anche una diminuzione del numero delle emigrazioni rispetto al 2008 (-3,8%). Il tasso di emigratorietà, se fino al 2007 si è mantenuto pressoché costante intorno ai 35-36 cancellati ogni 1000 residenti, in questo ultimo anno si è ridotto a 29,7 unità. A differenza della voce immigrazione le cancellazioni riguardano maggiormente i maschi con un 51,6% di emigrati contro il 48,4% di emigrate.

2. I movimenti demografici

2.1 Il bilancio della popolazione

**Saldi naturali e migratori per mese
Anno 2009**

	gen	feb	mar	apr	mag	giu	lug	ago	set	ott	nov	dic	tot
<i>Nati Vivi</i>	108	89	80	85	68	79	102	85	103	89	77	101	1.066
<i>Morti</i>	143	110	116	71	73	70	87	76	93	74	98	101	1.112
<i>Saldo naturale</i>	-35	-21	-36	14	-5	9	15	9	10	15	-21	0	-46
<i>Immigrati</i>	431	279	407	424	377	268	243	306	273	388	328	281	4.005
<i>Emigrati</i>	290	151	488	336	193	199	433	228	215	395	217	276	3.421
<i>Saldo migratorio</i>	141	128	-81	88	184	69	-190	78	58	-7	111	5	584
Saldo totale	106	107	-117	102	179	78	-175	87	68	8	90	5	538

fonte: Anagrafe Comune di Vicenza. Modelli ISTAT D7B

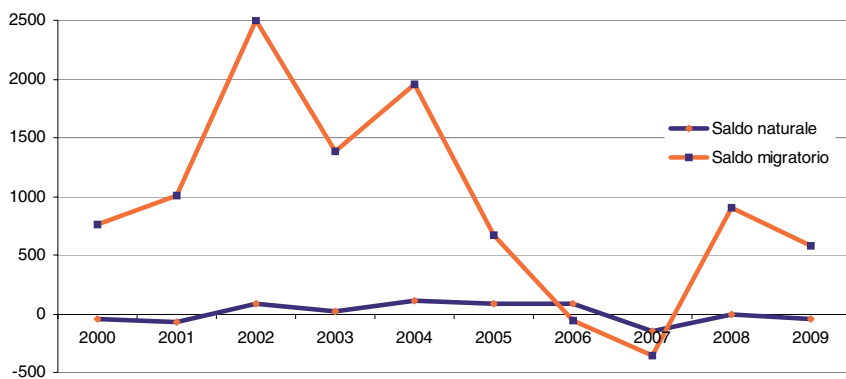


2. I movimenti demografici

Saldi naturali e migratori Anni 2000-2009

	2000	2001	2002	2003	2004	2005	2006	2007	2008	2009
<i>Nati Vivi</i>	1.038	995	1.151	1.090	1.203	1.159	1.145	1.022	1.115	1.066
<i>Morti</i>	1.081	1.070	1.070	1.075	1.088	1.077	1.055	1.174	1.119	1.112
<i>Saldo naturale</i>	-43	-75	+81	+15	+115	+82	+90	-152	-4	-46
<i>Immigrati</i>	3.971	3.730	5.145	5.396	5.930	4.712	4.074	3.840	4.466	4.005
<i>Emigrati</i>	3.212	2.722	2.645	4.012	3.971	4.045	4.128	4.194	3.558	3.421
<i>Saldo migratorio</i>	+759	+1.008	+2.500	+1.384	+1.959	+667	-54	-354	+908	+584
<i>Saldo totale</i>	+716	+933	+2.581	+1.399	+2.074	+749	+36	-506	+904	+538
<i>altro*</i>	-	-	-	-	-	-	-	320	-	-

* rettifica d'ufficio Istat-U.C.S.
fonte: Anagrafe Comune di Vicenza. Modelli ISTAT P/2



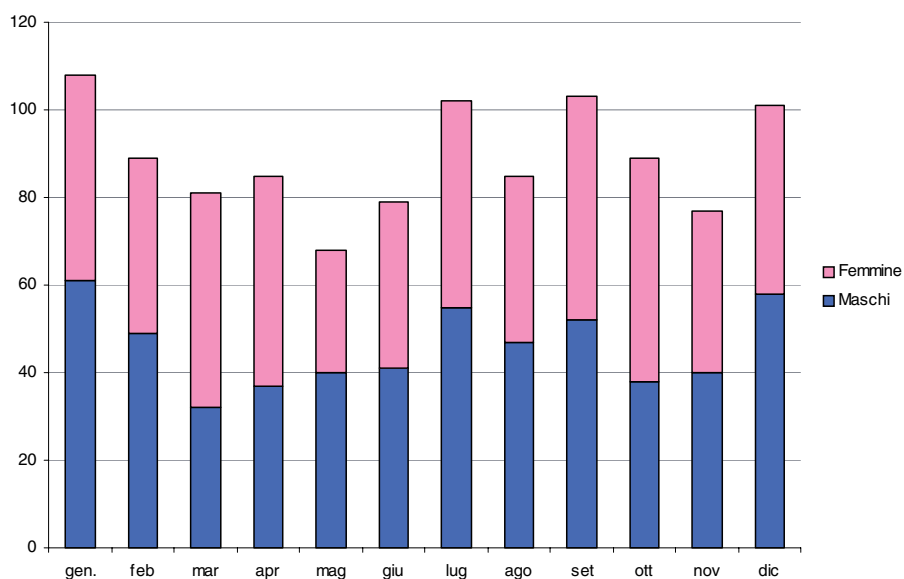
2. I movimenti demografici

2.2 La natalità

**Bambini e bambine iscritti per nascita
Anno 2009**

	<i>gen</i>	<i>feb</i>	<i>mar</i>	<i>apr</i>	<i>mag</i>	<i>giu</i>	<i>lug</i>	<i>ago</i>	<i>set</i>	<i>ott</i>	<i>nov</i>	<i>dic</i>	<i>tot</i>
<i>Maschi</i>	61	49	31	37	40	41	55	47	52	38	40	58	549
<i>Femmine</i>	47	40	49	48	28	38	47	38	51	51	37	43	517
<i>Totale</i>	108	89	80	85	68	79	102	85	103	89	77	101	1.066

fonte: Anagrafe Comune di Vicenza. Modello ISTAT D.7.B



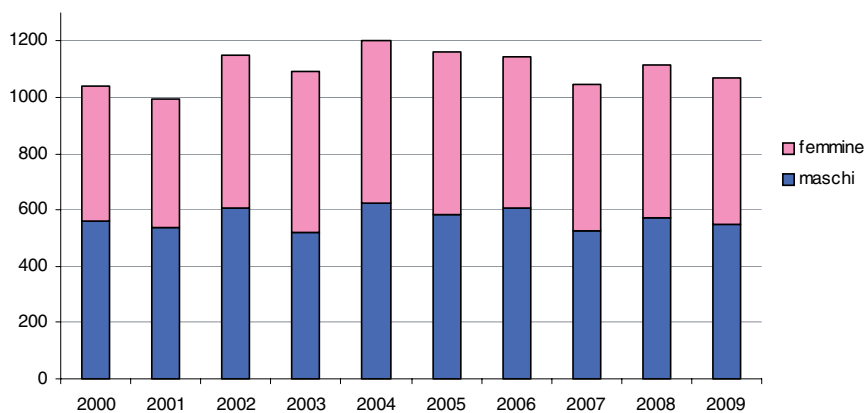
2. I movimenti demografici

Bambini iscritti per nascita – valori assoluti Anni 2000-2009

	2000	2001	2002	2003	2004	2005	2006	2007	2008	2009
Maschi	561	537	609	520	624	583	607	515	574	549
Femmine	477	458	542	570	578	576	538	507	541	517
Totale	1.038	995	1.151	1.090	1.202	1.159	1.145	1.022	1.115	1.066

fonte: Anagrafe Comune di Vicenza. Modello ISTAT P.2

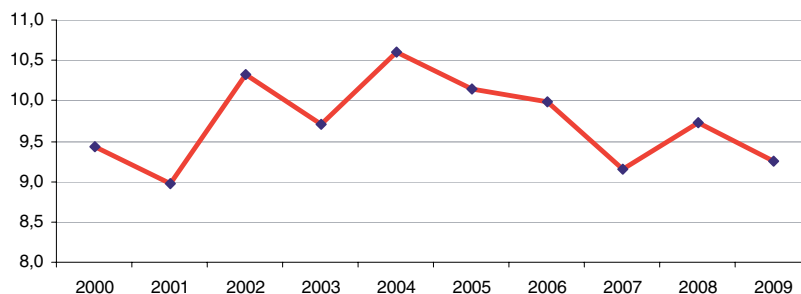
Bambini iscritti per nascita. Anni 2000-2009.



Tassi di natalità – serie storica Anni 2000-2009

	2000	2001	2002	2003	2004	2005	2006	2007	2008	2009
Tasso di natalità	9,4	9,0	10,3	9,7	10,6	10,1	10,0	8,9	9,7	9,3

fonte: Anagrafe Comune di Vicenza. Modello ISTAT P.2



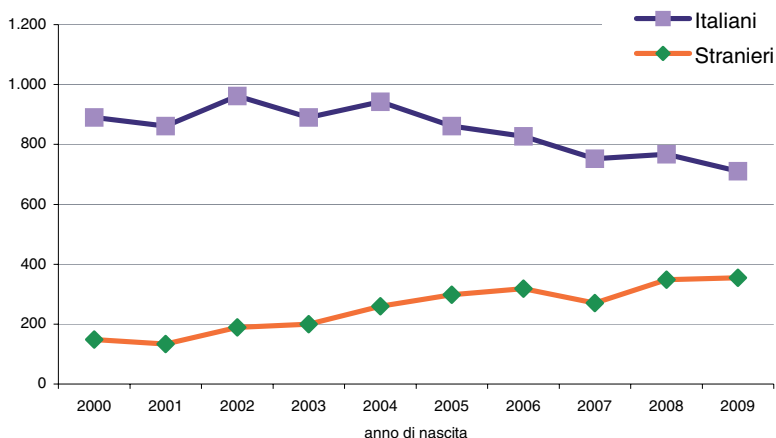
2. I movimenti demografici

**Distribuzione dei bambini nati in italiani e stranieri
Anni 2000-2009**

	2000	2001	2002	2003	2004	2005	2006	2007	2008	2009
<i>italiani</i>	890	861	962	890	942	861	827	752	767	711
<i>stranieri</i>	148	134	189	200	260	298	318	270	348	355
Totale	1.038	995	1.151	1.090	1.202	1.159	1.145	1.022	1.115	1.066

fonte: Anagrafe Comune di Vicenza. Modello ISTAT P.2 e P.3

Distribuzione dei nati italiani e stranieri (2000-2009)



**Composizione percentuale dei bambini italiani e stranieri sul totale dei nati.
Anni 2000-2009**

	2000	2001	2002	2003	2004	2005	2006	2007	2008	2009
<i>italiani</i>	85,7	86,5	83,6	81,6	78,4	74,3	72,2	73,6	68,8	66,7
<i>stranieri</i>	14,3	13,5	16,4	18,4	21,6	25,7	27,8	26,4	31,2	33,3
Totale	100	100	100	100	100	100	100	100	100	100

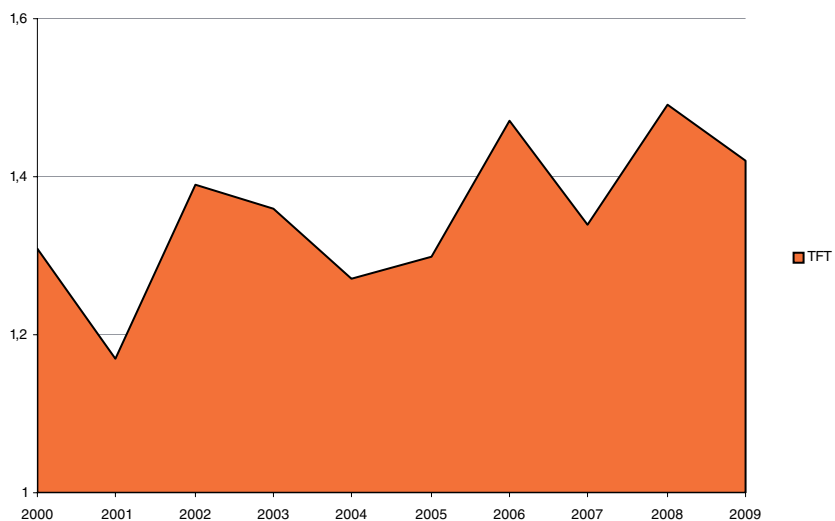
fonte: Anagrafe Comune di Vicenza. Modello ISTAT P.2 e P.3

2. I movimenti demografici

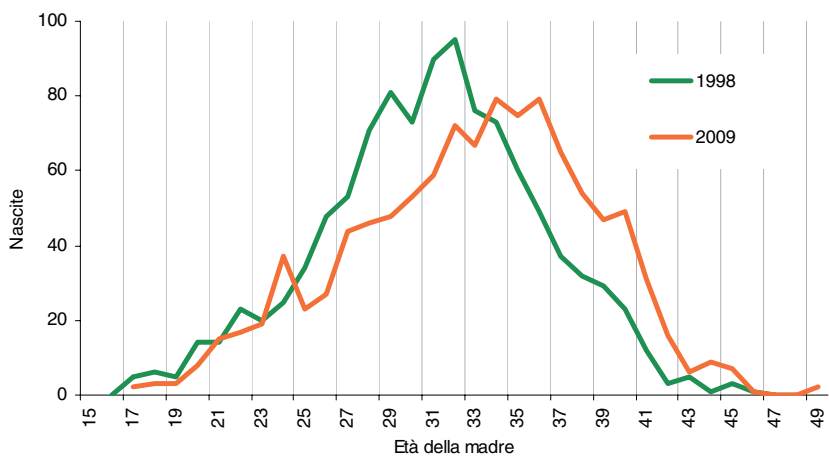
Tasso di Fecondità Totale (TFT) – serie storica Anni 2000-2009

	2000	2001	2002	2003	2004	2005	2006	2007	2008	2009
TFT	1,31	1,17	1,39	1,36	1,27	1,30	1,47	1,34	1,49	1,42

fonte: Anagrafe Comune di Vicenza. Modello ISTAT P.2



Nascite per età della madre al parto Anno 2009

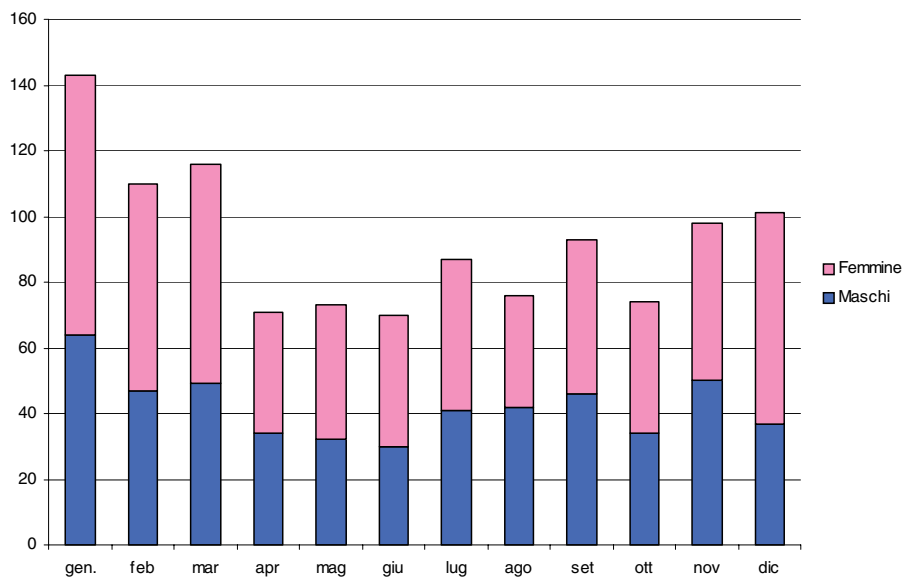


2.3 La mortalità

Cancellazioni per morte Anno 2009

	gen	feb	mar	apr	mag	giu	lug	ago	set	ott	nov	dic	tot
Maschi	64	47	49	34	32	30	41	42	46	34	50	37	506
Femmine	79	63	67	37	41	40	46	34	47	40	48	64	606
Totale	143	110	116	71	73	70	87	76	93	74	98	101	1.112

fonte: Anagrafe Comune di Vicenza. Modello ISTAT D.7.B

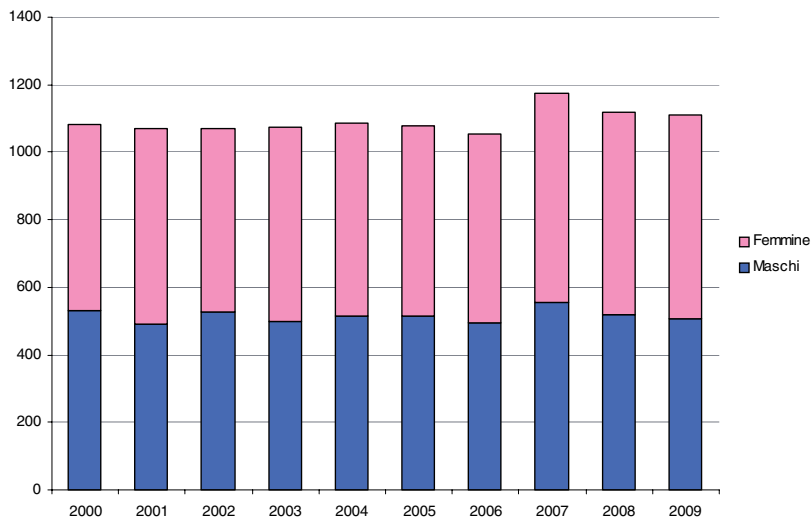


2. I movimenti demografici

Cancellazioni per morte – serie storica (valori assoluti) Anni 2000-2009

	2000	2001	2002	2003	2004	2005	2006	2007	2008	2009
Maschi	533	491	529	498	516	516	500	557	519	506
Femmine	548	579	541	577	572	561	566	617	600	606
Totale	1.081	1.070	1.070	1.075	1.088	1.077	1.066	1.174	1.119	1.112

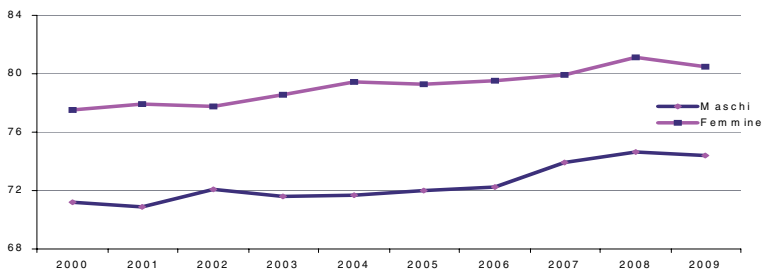
fonte: Anagrafe Comune di Vicenza. Modello ISTAT P.2



Età media alla morte per sesso – serie storica (valori assoluti) Anni 2000-2009

	2000	2001	2002	2003	2004	2005	2006	2007	2008	2009
Maschi	71,2	70,9	72,1	71,6	71,7	72,0	72,2	73,9	74,6	74,4
Femmine	77,5	77,9	77,8	78,6	79,4	79,3	79,5	79,9	81,1	80,5
Totale	74,4	74,3	74,9	75,2	75,5	75,5	76,2	76,9	77,7	77,5

fonte: Database Anagrafico Comune di Vicenza

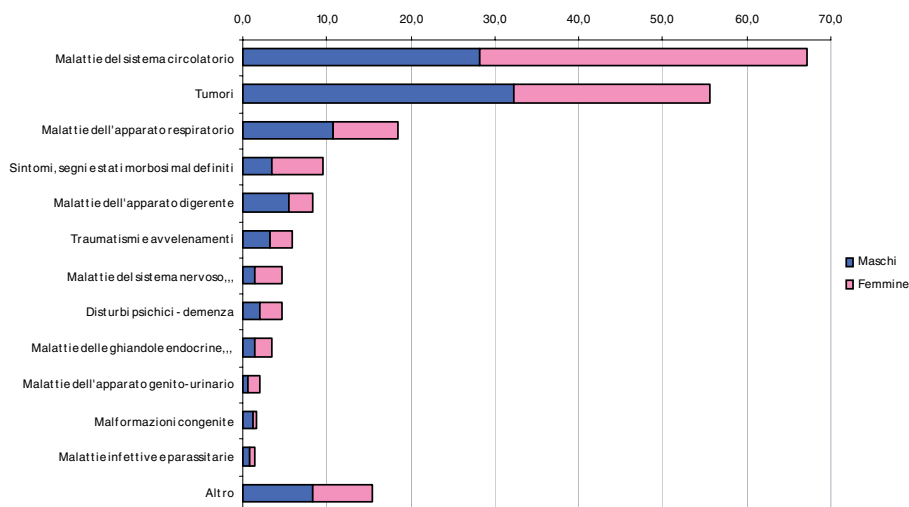


2. I movimenti demografici

**Principali cause di morte – valori percentuali
Anno 2009**

<i>Cause di morte</i>	<i>maschi</i>	<i>femmine</i>	<i>Totale</i>
Malattie del sistema circolatorio	28,2	38,9	34,1
Tumori	32,3	23,2	27,3
Malattie dell'apparato respiratorio	10,8	7,6	9,0
Sintomi, segni e stati morbosi mal definiti	3,5	6,1	4,9
Malattie dell'apparato digerente	5,5	2,9	4,1
Traumatismi e avvelenamenti	3,3	2,7	3,0
Malattie del sistema nervoso...	1,4	3,2	2,4
Disturbi psichici - demenza	2,0	2,5	2,3
Malattie delle ghiandole endocrine...	1,4	2,0	1,8
Malattie dell'apparato genito-urinario	0,6	1,3	1,0
Malformazioni congenite	1,2	0,3	0,7
Malattie infettive e parassitarie	0,8	0,7	0,7
Altro	8,4	7,1	7,7
Totale	100,0	100,0	100,0

fonte: Istat – mod ISTAT D.4 e ISTAT D.5

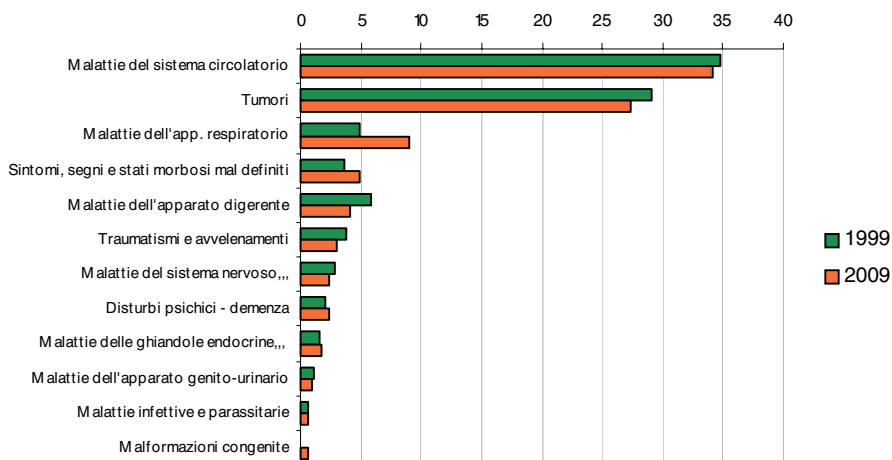


2. I movimenti demografici

Principali cause di morte – valori percentuali Confronto 1999 – 2009

Cause di morte	1999	2009
Malattie del sistema circolatorio	34,8	34,1
Tumori	29,1	27,3
Malattie dell'apparato respiratorio	4,9	9,0
Sintomi, segni e stati morbosi mal definiti	3,6	4,9
Malattie dell'apparato digerente	5,8	4,1
Traumatismi e avvelenamenti	3,8	3,0
Malattie del sistema nervoso ...	2,8	2,4
Disturbi psichici - demenza	2,0	2,3
Malattie delle ghiandole endocrine...	1,6	1,8
Malattie dell'apparato genito-urinario	1,1	1,0
Malattie infettive e parassitarie	0,6	0,7
Malformazioni congenite	0,2	0,7

fonte: Istat – mod ISTAT D.4 e ISTAT D.5



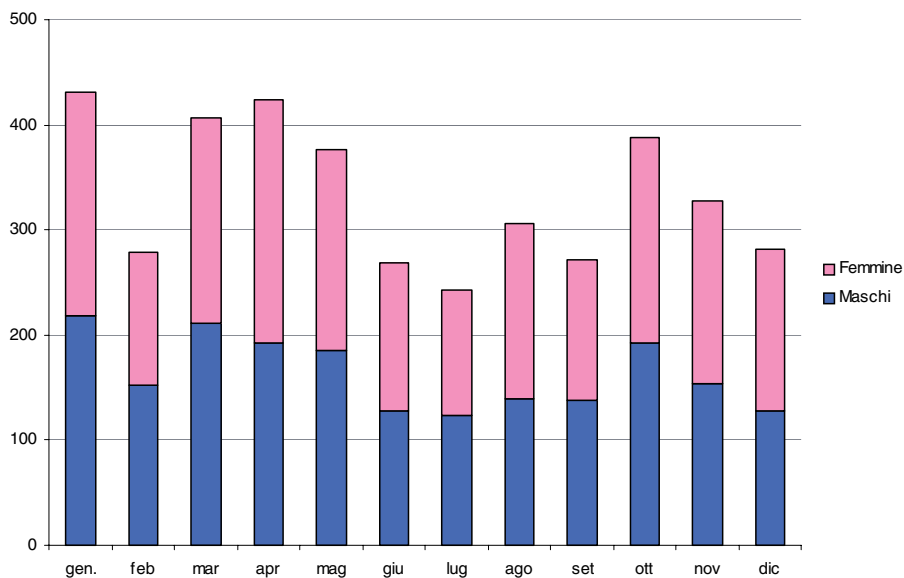
2. I movimenti demografici

2.4 Le immigrazioni

**Iscritti per immigrazione
Anno 2009**

	<i>gen</i>	<i>feb</i>	<i>mar</i>	<i>apr</i>	<i>mag</i>	<i>giu</i>	<i>lug</i>	<i>ago</i>	<i>set</i>	<i>ott</i>	<i>nov</i>	<i>dic</i>	<i>tot.</i>
<i>Maschi</i>	219	152	212	192	185	128	124	140	139	192	154	128	1.965
<i>Femmine</i>	212	127	195	232	192	140	119	166	134	196	174	153	2.040
<i>Totale</i>	431	279	407	424	377	268	243	306	272	388	328	281	4.005

fonte: Anagrafe Comune di Vicenza. Modello ISTAT D7.B

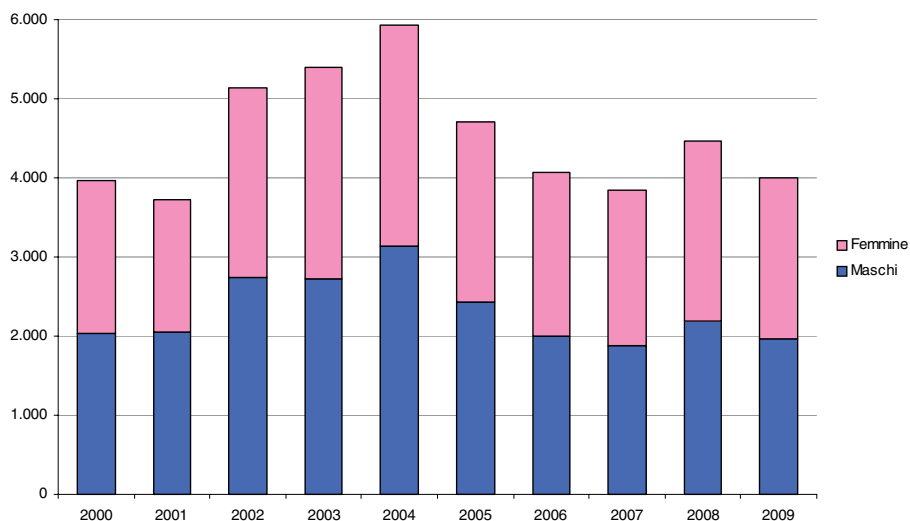


2. I movimenti demografici

Isritti per immigrazione – serie storica (valori assoluti) Anni 2000-2009

	2000	2001	2002	2003	2004	2005	2006	2007	2008	2009
Maschi	2.042	2.050	2.741	2.722	3.130	2.437	1.996	1.883	2.187	1.965
Femmine	1.929	1.680	2.404	2.674	2.800	2.275	2.078	1.957	2.279	2.040
Totale	3.971	3.730	5.145	5.396	5.930	4.712	4.074	3.840	4.466	4.005

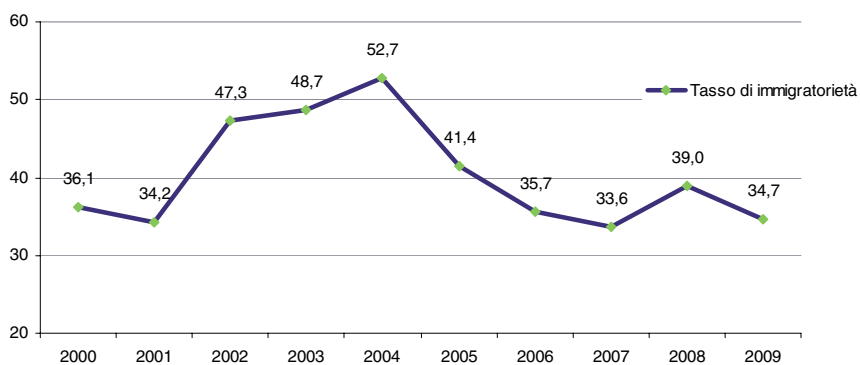
fonte: Anagrafe Comune di Vicenza. Modello ISTAT P.2



Tassi di immigratorietà – serie storica Anni 2000-2009

	2000	2001	2002	2003	2004	2005	2006	2007	2008	2009
Tasso di immigratorietà	36,1	34,2	47,3	48,7	52,7	41,4	35,7	33,6	39,0	34,7

fonte: Anagrafe Comune di Vicenza. Modello ISTAT P.2



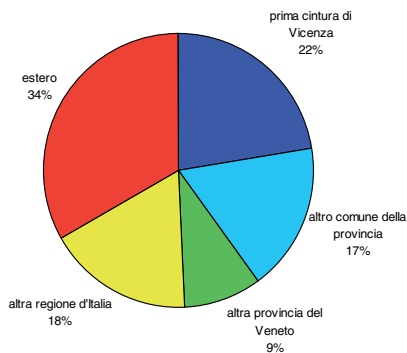
2. I movimenti demografici

**Iscritti per immigrazione per provenienza e classi d'età
Anno 2009**

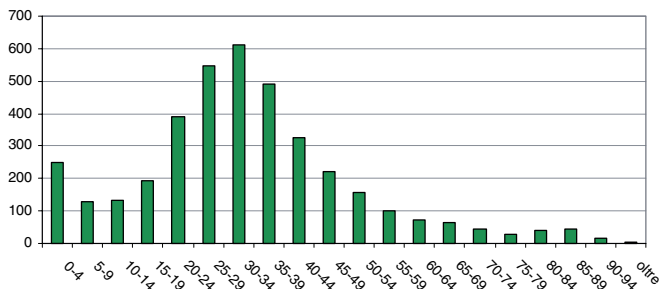
Provenienza							
Classe età	prima cintura di Vicenza	altro comune della provincia	altra provincia del Veneto	altra regione d'Italia	estero	iscritti per altri motivi	Totale
0-4	75	38	22	50	64	4	253
5-9	31	22	6	17	51	3	130
10-14	25	17	5	12	74	2	135
15-19	31	21	11	25	106	2	196
20-24	50	53	34	84	171	3	395
25-29	99	85	39	97	226	20	566
30-34	146	101	64	125	177	30	643
35-39	123	96	45	91	134	21	510
40-44	86	81	26	48	84	7	332
45-49	53	47	24	26	72	16	238
50-54	38	29	19	23	49	13	171
55-59	20	18	12	14	36	12	112
60-64	16	13	10	15	20	4	78
65-69	13	19	8	11	13	6	70
70-74	9	7	5	17	5	0	43
75-79	9	10	4	3	2	0	28
80-84	16	7	5	11	1	0	40
85-89	19	7	10	5	2	0	43
90-94	5	4	2	4	0	0	15
oltre	1	0	3	1	0	0	5
Totale	865	675	354	679	1.287	143	4.003

fonte: Database Anagrafico Comune di Vicenza

Immigrati per provenienza. Anno 2009



Immigrati per classi d'età. Anno 2009



2. I movimenti demografici

Popolazione per regione di provenienza e sesso Anno 2009

Provenienza		Sesso			% sul totale immigrati Italia
		M	F	Totale	
Nord-ovest	Piemonte	16	14	30	
	Lombardia	34	37	71	
	Liguria	4	7	11	
Nord-ovest	Totale	54	58	112	4,4%
Nord-est	Trentino-Alto Adige	7	10	17	
	Veneto	896	998	1.894	
	Friuli-Venezia Giulia	14	11	25	
	Emilia-Romagna	23	27	50	
Nord-est	Totale	940	1.046	1.986	77,2%
Centro	Toscana	11	19	30	
	Umbria	1	1	2	
	Marche	4	5	9	
	Lazio	36	30	66	
Centro	Totale	52	55	107	4,2%
Sud	Abruzzo	6	8	14	
	Campania	46	52	98	
	Puglia	43	38	81	
	Basilicata	3	3	6	
	Calabria	19	28	47	
Sud	Totale	117	129	246	9,6%
Isole	Sicilia	52	56	108	
	Sardegna	4	10	14	
Isole	Totale	56	66	122	4,7%
Italia	Totale	1.219	1.354	2.573	100,0%
Esteri	Totale	647	640	1.287	-
Immigrati	Totale	1.866	1.994	3.860*	-

fonte: Database Anagrafico Comune di Vicenza

*Il totale si riferisce agli iscritti per immigrazione provenienti da altri comuni e dall'estero: a questo deve essere aggiunto il numero degli iscritti per altri motivi pari a 145 persone.

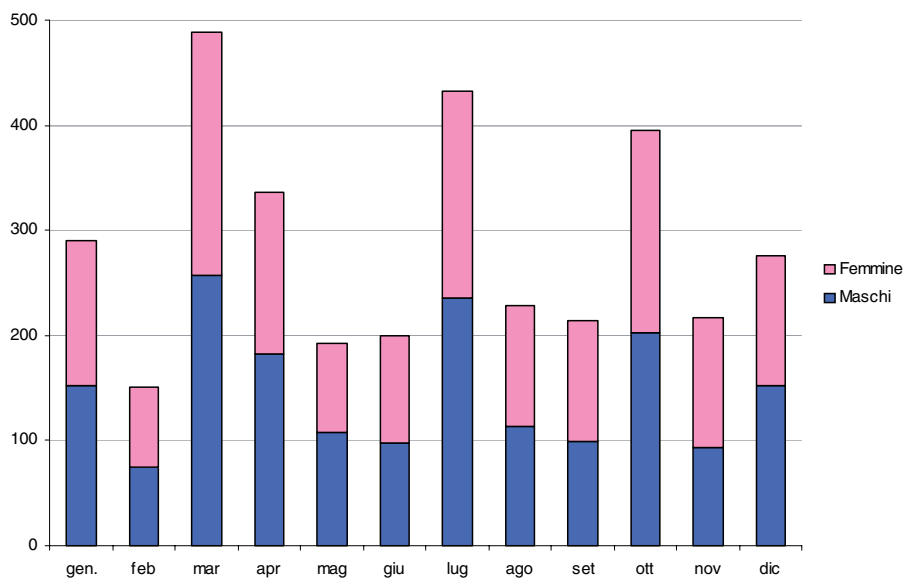
2. I movimenti demografici

2.5 Le emigrazioni

**Cancellati per emigrazione
Anno 2009**

	<i>gen</i>	<i>feb</i>	<i>mar</i>	<i>apr</i>	<i>mag</i>	<i>giu</i>	<i>lug</i>	<i>ago</i>	<i>set</i>	<i>ott</i>	<i>nov</i>	<i>dic</i>	<i>tot.</i>
<i>Maschi</i>	153	74	257	182	108	97	235	113	99	202	93	152	1.765
<i>Femmine</i>	137	77	231	154	85	102	198	115	116	193	124	124	1.656
<i>Totale</i>	290	151	488	336	193	199	433	228	215	395	217	276	3.421

fonte: Anagrafe Comune di Vicenza. Modello ISTAT D7.B



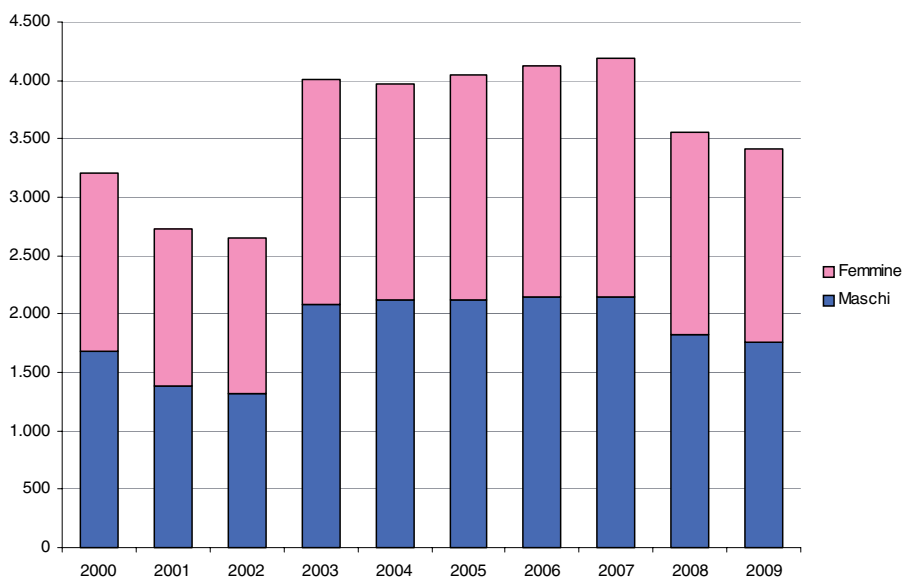
2. I movimenti demografici

Cancellati per emigrazione – serie storica (valori assoluti)

Anni 2000-2009

	2000	2001	2002	2003	2004	2005	2006	2007	2008	2009
Maschi	1.683	1.385	1.324	2.083	2.117	2.127	2.153	2.149	1.817	1.765
Femmine	1.529	1.337	1.321	1.929	1.854	1.918	1.975	2.045	1.741	1.656
Totale	3.212	2.722	2.645	4.012	3.971	4.045	4.128	4.194	3.558	3.421

fonte: Anagrafe Comune di Vicenza. Modello ISTAT P.2

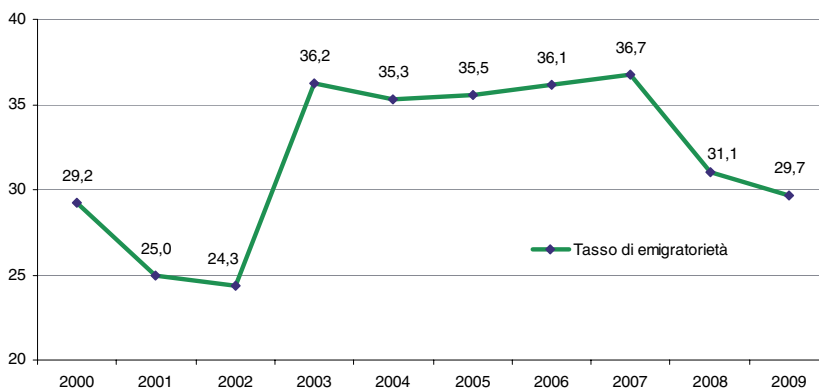


Tassi di emigratorietà – serie storica

Anni 2000-2009

	2000	2001	2002	2003	2004	2005	2006	2007	2008	2009
Tasso di emigratorietà	29,2	25,0	24,3	36,2	35,3	35,5	36,1	36,7	31,1	29,7

fonte: Anagrafe Comune di Vicenza. Modello ISTAT P.2

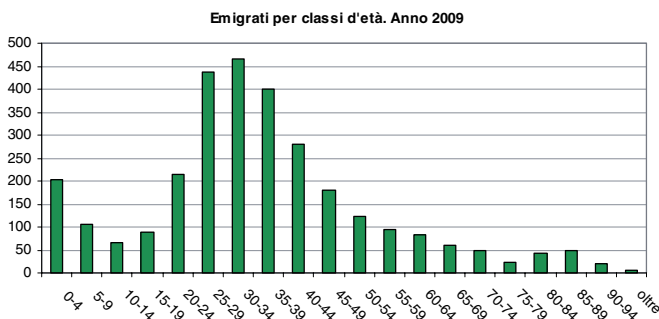
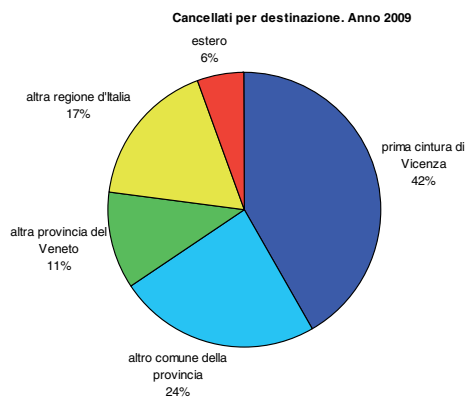


2. I movimenti demografici

**Cancellati per emigrazione per destinazione e classi d'età
Anno 2009**

Destinazione							
Classe età	prima cintura di Vicenza	altro comune della provincia	altra provincia del Veneto	altra regione d'Italia	estero	cancellati per altri motivi	Totale
0-4	83	44	16	45	15	24	227
5-9	49	19	9	21	7	21	126
10-14	32	13	4	11	5	7	72
15-19	36	26	11	16	0	13	102
20-24	76	52	33	46	8	25	240
25-29	198	100	47	72	21	57	495
30-34	172	105	61	97	32	48	515
35-39	164	90	53	63	31	54	455
40-44	130	56	32	43	19	62	342
45-49	78	42	20	27	14	32	213
50-54	48	33	15	20	7	29	152
55-59	40	27	10	9	7	17	110
60-64	39	15	8	19	2	5	88
65-69	23	13	8	16	0	2	62
70-74	20	17	5	5	1	2	50
75-79	6	11	2	4	0	2	25
80-84	17	22	2	3	0	1	45
85-89	23	21	4	2	0	0	50
90-94	10	9	0	0	0	0	19
oltre	2		1	4	0	1	8
Totale	1.246	715	341	523	169	402	3.396

fonte: Database Anagrafico Comune di Vicenza





3. LE FAMIGLIE

La crescita demografica è accompagnata anche da un incremento del numero di famiglie: in anagrafe si registra un +0,74% del numero di nuclei familiari rispetto all'anno precedente. L'effetto complessivo è di un lieve ma costante calo del numero medio di componenti di ogni famiglia: negli ultimi due anni pari a 2,18 componenti per nucleo familiare.

Le famiglie composte da un'unica persona, a conferma del trend degli ultimi anni, continuano nella loro incessante crescita con un +1,7% rispetto al 2008, costituendo ben il 39,4% del totale delle famiglie residenti: dal punto di vista della ripartizione per sesso i "single" sino ai 50 anni sono prevalentemente maschi, mentre dopo questa soglia di età la maggior parte dei nuclei unifamiliari sono femminili, effetto naturalmente della più lunga aspettativa di vita delle femmine sui maschi.

In lievissimo, seppur anch'esso costante, calo il numero delle famiglie composte da due persone, come pure quelle con tre o quattro componenti, mentre un fenomeno curioso è rappresentato dalle famiglie con 5 o più componenti che continuano ad aumentare anche se di poche decine di unità.

La maggioranza relativa delle famiglie unipersonali sul totale incide in modo pesante sul calcolo del numero medio di componenti per famiglia che diminuisce lentamente passando da 2,33 nel 2000 a 2,18 nel 2009.

Guardando alle strutture familiari si vede come stiano aumentando considerevolmente quelle meno tradizionali, in particolare proprio le famiglie unipersonali che, dal 38,2% sul totale delle famiglie nel 2007, passano al 39,4% nel 2009. Aumenta anche il numero di coppie senza figli a scapito delle coppie con figli; in leggera diminuzione, invece, le strutture familiari che vedono un genitore solo con figli, da 9,3% nel 2007 a 9,1% nel 2009.

Quasi una famiglia vicentina su quattro annovera al proprio interno almeno un minorenni (tra queste quasi tutte con uno o due componenti sotto i diciotto anni), in numero pressoché invariato rispetto all'anno precedente, mentre le famiglie con almeno un componente anziano risultano essere ben una ogni tre (per la precisione il 34,8%) in sensibile aumento rispetto al 2007.

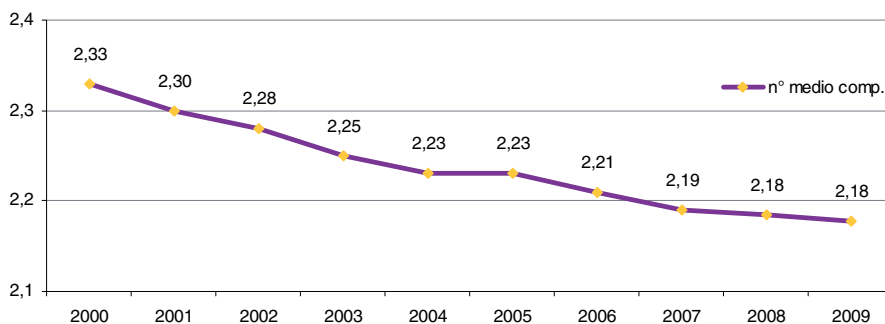


3.1 La composizione delle famiglie

Famiglie per numero di componenti – valori assoluti
Anni 2000–2009

	2000	2001	2002	2003	2004	2005	2006	2007	2008	2009
1 comp.	15.070	15.864	16.386	17.483	18.181	18.542	18.942	19.534	20.245	20.585
2 comp.	12.847	13.015	13.212	13.382	13.559	13.685	13.731	13.741	13.790	13.872
3 comp.	9.616	9.632	9.593	9.580	9.495	9.446	9.312	9.064	8.902	8.773
4 comp.	6.941	6.913	6.822	6.727	6.842	6.844	6.855	6.746	6.777	6.841
5 comp.	1.582	1.579	1.626	1.575	1.573	1.568	1.570	1.588	1.660	1.662
6 e più comp	468	455	466	497	503	525	498	489	532	559
Totale	46.524	47.458	48.105	49.244	50.153	50.610	50.908	51.162	51.906	52.292
<i>n° medio componenti</i>	2,33	2,30	2,28	2,25	2,23	2,23	2,21	2,19	2,18	2,18

fonte: Database Anagrafico Comune di Vicenza



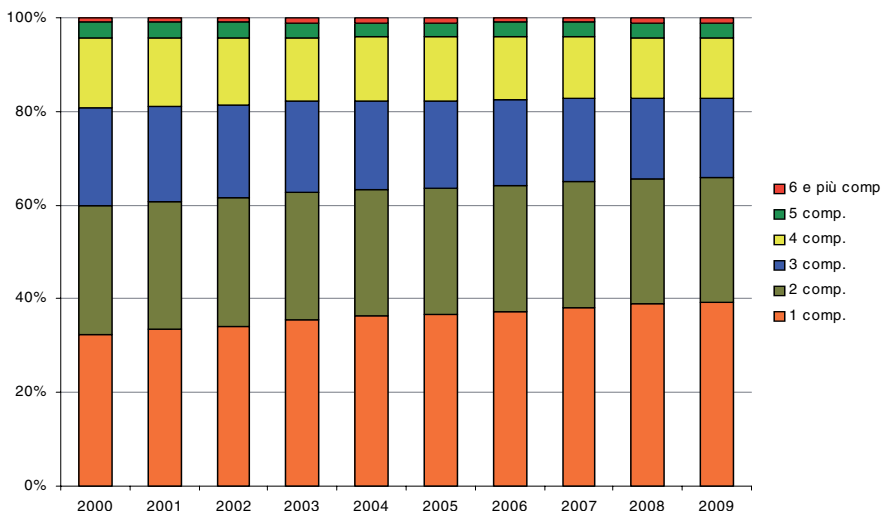
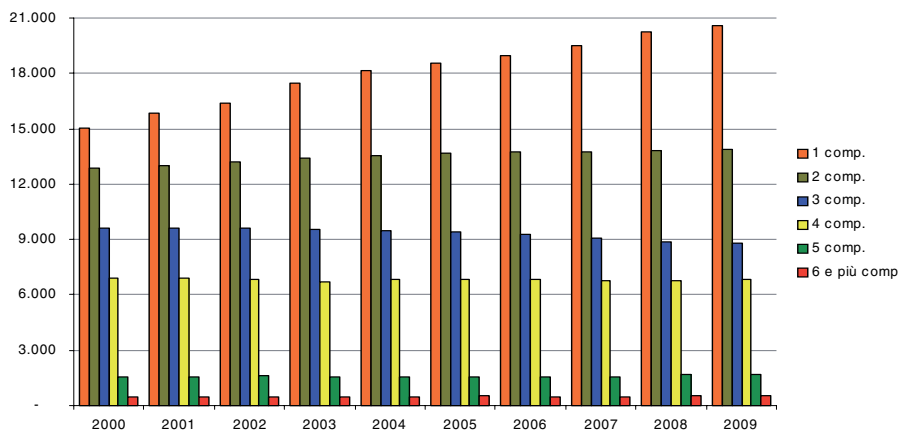
3. Le famiglie

Famiglie per numero di componenti – valori percentuali Anni 2000–2009

	2000	2001	2002	2003	2004	2005	2006	2007	2008	2009
1 comp.	32,4	33,4	34,1	35,5	36,3	36,6	37,2	38,2	39,0	39,4
2 comp.	27,6	27,4	27,5	27,2	27,0	27,0	27,0	26,9	26,6	26,5
3 comp.	20,7	20,3	19,9	19,5	18,9	18,7	18,3	17,7	17,2	16,8
4 comp.	14,9	14,6	14,2	13,7	13,6	13,5	13,5	13,2	13,1	13,1
5 comp.	3,4	3,3	3,4	3,2	3,1	3,1	3,1	3,1	3,2	3,2
6 e più comp	1,0	1,0	1,0	1,0	1,0	1,0	1,0	1,0	1,0	1,1
Totale	100,0	100,0	100,0	100,0	100,0	100,0	100,0	100,0	100,0	100,0

fonte: Database Anagrafico Comune di Vicenza

Famiglie per numero di componenti

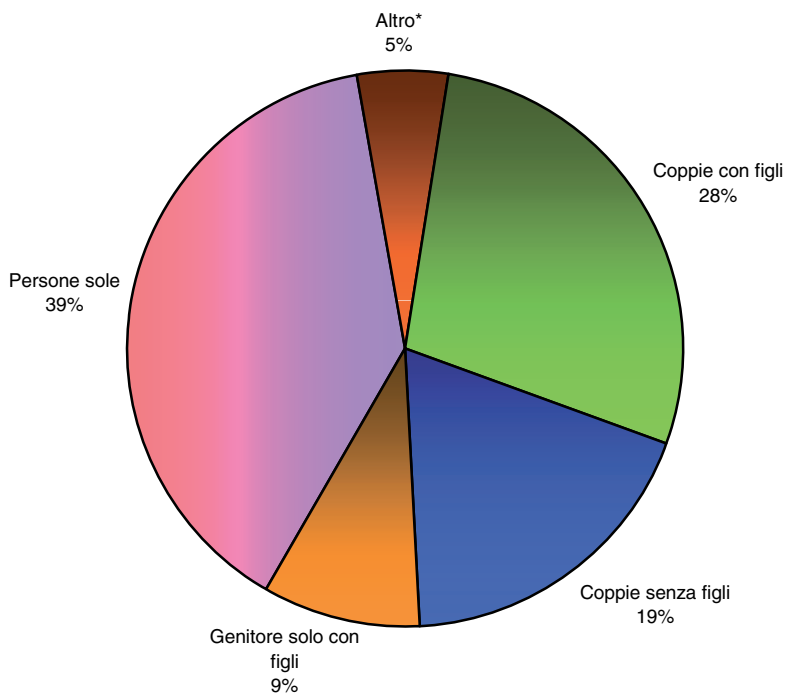


3.2 La tipologia delle famiglie

Tipologie familiari – valori assoluti e percentuali Anno 2009

	Nr. famiglie	% su tot. famiglie	Var. % risp. 2008
<i>Persone sole</i>	20.585	39,4%	+ 1,7%
<i>Coppie con figli</i>	14.428	27,6%	- 1,1%
<i>Coppie senza figli</i>	9.758	18,7%	+ 1,1%
<i>Genitore solo con figli</i>	4.798	9,2%	+ 1,4%
<i>Altro*</i>	2.723	5,2%	+ 1,3%
Totale	52.292	100,0%	+ 0,7%

* Famiglie con due o più nuclei o indeterminate
fonte: Database Anagrafico Comune di Vicenza

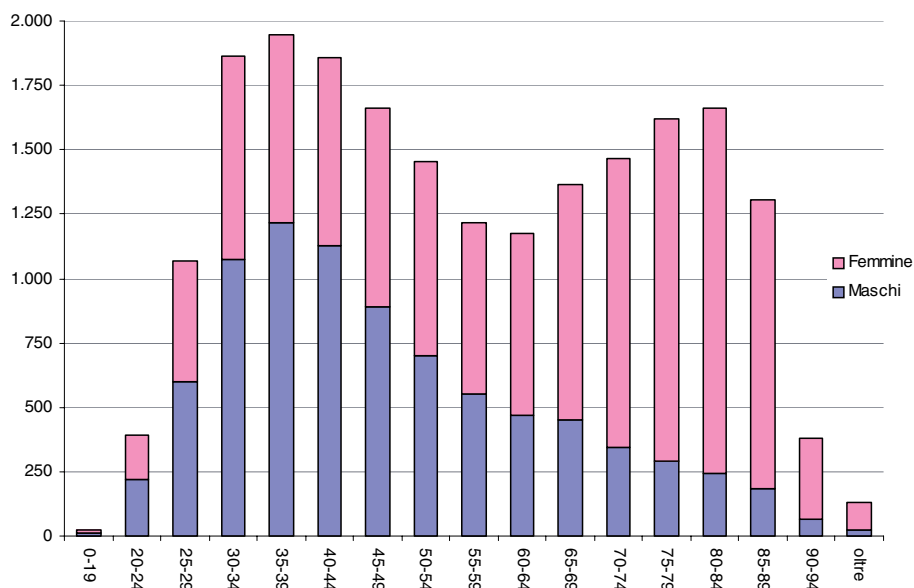


3. Le famiglie

Famiglie uni-personali per sesso e classi di età Anno 2009

Classe età	Maschi	Femmine	Totale
0-19	13	9	22
20-24	218	174	392
25-29	599	471	1.070
30-34	1.072	790	1.862
35-39	1.217	731	1.948
40-44	1.127	728	1.855
45-49	890	774	1.664
50-54	702	750	1.452
55-59	554	660	1.214
60-64	470	705	1.175
65-69	450	915	1.365
70-74	344	1.121	1.465
75-79	289	1.334	1.623
80-84	246	1.416	1.662
85-89	183	1.123	1.306
90-94	63	314	377
oltre	22	111	133
Totale	8.459	12.126	20.585

fonte: Database Anagrafico Comune di Vicenza



3. Le famiglie

Famiglie con minori – valori assoluti e percentuali
Anno 2009

	<i>famiglie</i>	<i>% su totale famiglie</i>	<i>Var. % risp. 2007</i>
<i>1 comp. minore</i>	6.452	12,3%	+ 0,1%
<i>2 comp. minori</i>	4.519	8,6%	+ 0,8%
<i>3 comp. minori</i>	859	1,6%	+ 2,6%
<i>4 e più comp. minori</i>	184	0,4%	+ 5,1%
Totale	12.014	23,0%	+ 0,6%

fonte: Database Anagrafico Comune di Vicenza

Famiglie con anziani – valori assoluti e percentuali
Anno 2008

	<i>famiglie</i>	<i>% su totale famiglie</i>	<i>Var. % risp. 2007</i>
<i>1 comp. anziano</i>	12.156	23,2%	+0,5%
<i>2 comp. anziani</i>	5.956	11,4%	+1,9%
<i>3 comp. anziani</i>	62	0,1%	+3,3%
<i>4 e più comp. anziani</i>	8	0,0%	+0,0%
Totale	18.182	34,8%	+1,0%

fonte: Database Anagrafico Comune di Vicenza



4. LA POPOLAZIONE STRANIERA

In linea con la tendenza degli ultimi dieci anni, anche nel corso del 2009 la popolazione residente straniera ha fatto registrare un forte aumento avvicinandosi alla soglia delle 18.000 unità, con una variazione rispetto al 2008 del +6,0% pari - in valori assoluti - a 1.000 stranieri residenti in più.

L'analisi della composizione per sesso della popolazione residente straniera mette in risalto come la proporzione tra maschi e femmine sia ormai equivalente a quella dei residenti italiani (48,8 donne e 51,2 uomini ogni 100 persone straniere - ancora nel 2000 il rapporto femmine-maschi era di 45 a 55).

La composizione per età evidenzia come la presenza straniera si concentri soprattutto entro le classi di età "attive" (tra i 20 ed i 55 anni è compreso il 67,8% del totale), esigua risulta la percentuale di anziani residenti (i sessantenni e più sono il 2,8%), mentre consistente è la presenza di bambini (il 15,3% del totale ha meno di 10 anni, il 20,7% ne ha meno di 15) a conferma del progressivo consolidamento della presenza straniera a Vicenza. A tal riguardo riprendendo i dati sulla natalità non si può non sottolineare che su 1.066 bambini iscritti per nascita a Vicenza nel 2009, il 33,3% è costituito da bambini con cittadinanza non italiana: ciò equivale quasi ad un nato da genitori stranieri ogni due nati da genitori italiani.

I paesi di provenienza degli stranieri sono i più vari, cosa comune peraltro al resto del Veneto e in Italia. Guardando alle aree di provenienza si nota come le nazioni dell'Europa non appartenenti all'Unione Europea siano quelle da cui affluisce la maggior parte degli stranieri a Vicenza con il 42,3% del totale, seguono Asia-Oceania e Africa con una quota che, per entrambi i continenti, si aggira intorno al 20/21%. Il Paese con la comunità straniera più numerosa rimane la ex Serbia-Montenegro, seguito da Romania e Moldavia. Relativamente al Paese di provenienza un fenomeno che merita di essere posto in evidenza riguarda la prevalenza della componente femminile per le nazionalità dell'Europa dell'est (Polonia, Moldova, Ucraina, Romania).

Dal confronto tra la popolazione di cittadinanza italiana e quella straniera, la continua contrazione dei residenti italiani a favore di una espansione di quelli stranieri, viene confermata anche nel 2009: se nel 2000 gli italiani residenti a Vicenza erano il 94,2% del totale degli iscritti, nel 2009 rappresentano solo l'84,6%.

Gli indicatori sintetici di struttura per la popolazione italiana e straniera riportano valori a conferma di quanto fino ad ora esposto: la differenza tra l'età media nei due grandi gruppi raggiunge quasi i 16 anni (46,12 per gli italiani, 30,33 per gli stranieri). Molto significative risultano le differenze per quanto riguarda gli indici di vecchiaia, di dipendenza e di ricambio generazionale.

Relativamente al dato sull'acquisizione di cittadinanza: nel corso del biennio 2006-2009, i cittadini stranieri che hanno acquisito cittadinanza italiana sono stati 482, con una prevalenza di residenti provenienti dal Marocco (12,7% del totale), Romania e Brasile (rispettivamente 8,5% e 6,6%).



4. La popolazione straniera

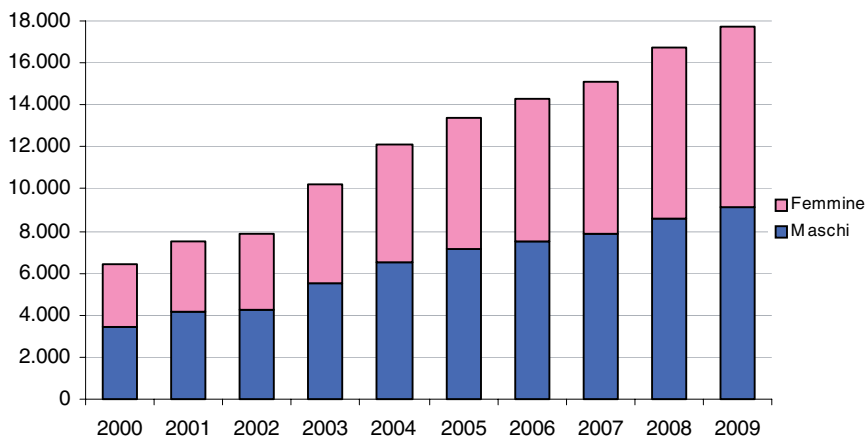
4.1 La popolazione straniera iscritta in anagrafe

**Popolazione straniera residente per sesso– serie storica
Anni 2000 - 2009**

	2000	2001	2002	2003	2004	2005	2006	2007	2008	2009
<i>Maschi</i>	3.476	4.185	4.268	5.509	6.556	7.139	7.534	7.896	8.632	9.094
<i>Femmine</i>	2.901	3.361	3.566	4.725	5.582	6.212	6.719	7.246	8.134	8.672
Totale	6.377	7.546	7.834	10.234	12.138	13.351	14.253	15.142	16.766	17.766
<i>Var. % su anno precedente</i>	+19,5	+18,3	+3,8	+30,6	+18,6	+10,0	+6,8	+6,2	+10,7	+6,0

fonte: Anagrafe Comune di Vicenza. Modello ISTAT P.3
(dati al 31 dicembre di ciascun anno)

**Popolazione straniera residente per sesso
Anni 2000-2009**



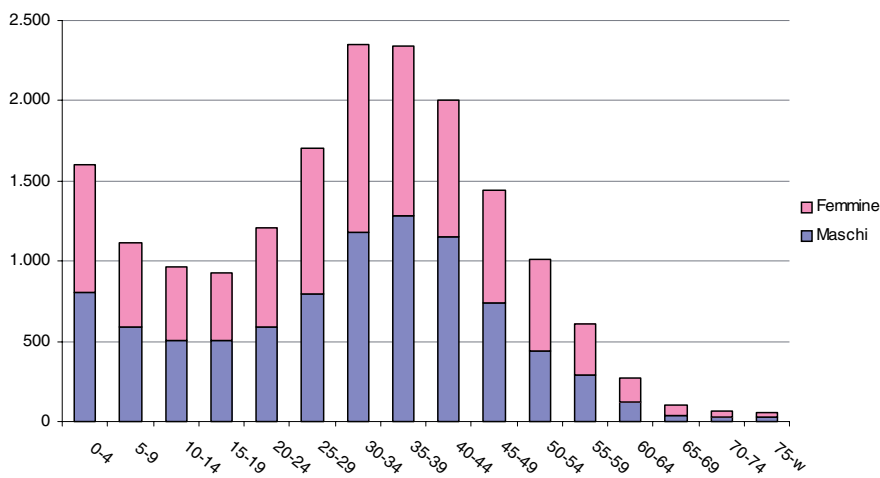
4. La popolazione straniera

4.2 La struttura della popolazione residente straniera

**Popolazione residente straniera per sesso e classi d'età
Anno 2009**

Classi età	Maschi	Femmine	Totale
0-4	809	796	1.605
5-9	589	525	1.114
9-14	502	459	961
15-19	502	428	930
20-24	592	614	1.206
25-29	794	907	1.701
30-34	1.177	1.169	2.346
35-39	1.283	1.056	2.339
40-44	1152	850	2.002
45-49	743	698	1.441
50-54	444	563	1.007
55-59	292	320	612
60-64	124	151	275
65-69	34	66	100
70-74	26	41	67
75- w	30	26	56
totale	9.093	8.669	17.762

fonte: Database Anagrafico Comune di Vicenza



4. La popolazione straniera

4.3 La nazionalità della popolazione residente straniera**Stranieri residenti per cittadinanza e sesso al 31/12/2009****Anno 2009****Europa**

Unione Europea	Maschi	Femmine	Totale
BELGIO	9	9	18
BULGARIA	40	28	68
FRANCIA	26	43	69
GERMANIA	32	37	69
GRECIA	6	7	13
POLONIA	25	82	107
REGNO UNITO	31	32	63
REPUBBLICA CECA	0	14	14
ROMANIA	681	785	1.466
SLOVACCHIA	5	17	22
SLOVENIA	12	7	19
SPAGNA	15	37	52
Altri paesi UE	26	53	79
Totale UE	908	1.151	2.059
Paesi non Unione Europea	Maschi	Femmine	Totale
ALBANIA	530	480	1.010
BOSNIA-ERZEGOVINA	599	393	992
CROAZIA	96	107	203
EX SERBIA-MONTENEGRO	1.201	1.135	2.336
FEDERAZIONE RUSSA	10	51	61
MACEDONIA (ex REP.JUGOS.)	108	88	196
MOLDOVA	377	784	1.161
REP. DI SERBIA	569	422	991
SVIZZERA	9	9	18
UCRAINA	87	371	458
Altri paesi non UE	28	24	52
Totale Paesi non UE	3.614	3.864	7.478
Totale Europa	4.522	5.015	9.537

fonte: Database Anagrafico Comune di Vicenza

Asia e Oceania

Asia e Oceania	Maschi	Femmine	Totale
BANGLADESH	605	378	983
FILIPPINE	318	356	674
GIAPPONE	11	12	23
GIORDANIA	20	19	39
INDIA	91	68	159
PAKISTAN	502	314	816
REP. POP. CINESE	260	254	514
SRI LANKA (ex CEYLON)	338	241	579
THAILANDIA	0	16	16
Altri paesi asiatici e oceanici	21	35	56
Totale Asia e Oceania	2.166	1.693	3.859

fonte: Database Anagrafico Comune di Vicenza

4. La popolazione straniera

America

America	Maschi	Femmine	Totale
ARGENTINA	9	17	26
BRASILE	21	66	87
CILE	6	5	11
COLOMBIA	20	66	86
CUBA	11	27	38
ECUADOR	30	38	68
MESSICO	3	4	7
PERU'	88	107	195
REP. DOMINICANA	34	55	89
U.S.A.	65	28	93
VENEZUELA	3	9	12
Altri paesi americani	6	23	29
Totale America	296	445	741

fonte: Database Anagrafico Comune di Vicenza

Africa

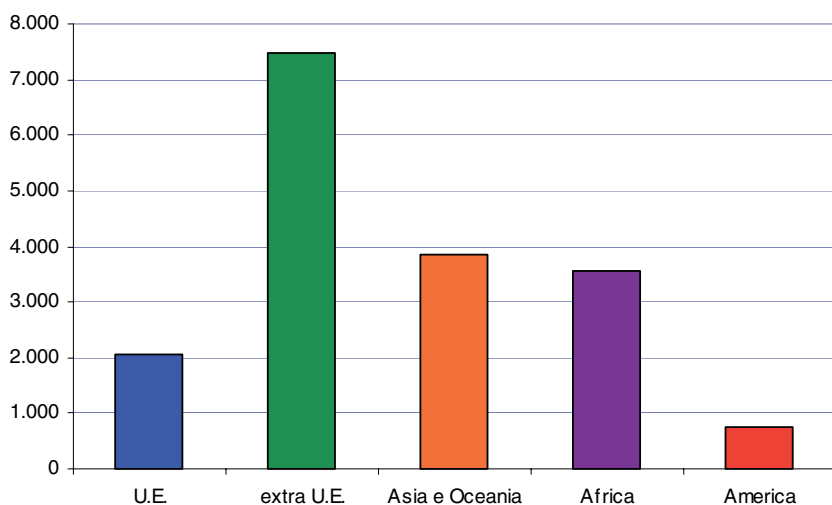
Africa	Maschi	Femmine	Totale
ALGERIA	313	152	465
ANGOLA	8	7	15
ALTO VOLTA	116	57	173
CAMERUN	7	3	10
CAPO VERDE	3	4	7
CONGO, REP. DEL	7	11	18
COSTA D'AVORIO	61	62	123
EGITTO	13	2	15
ERITREA	8	14	22
ETIOPIA	3	9	12
GHANA	362	331	693
KENIA	3	5	8
LIBERIA	33	5	38
MAROCCO	485	382	867
MAURITANIA	21	1	22
MAURITIUS	4	6	10
NIGERIA	253	273	526
SENEGAL	112	39	151
SIERRA LEONE	8	4	12
SOMALIA	8	10	18
TANZANIA	4	3	7
TOGO	13	14	27
TUNISIA	193	88	281
Altri paesi africani	33	8	41
Totale Africa	2.071	1.490	3.561

	Maschi	Femmine	Totale
APOLIDI	1	1	2
CITT. NON DEFINITA	37	25	62
Totale	38	26	64

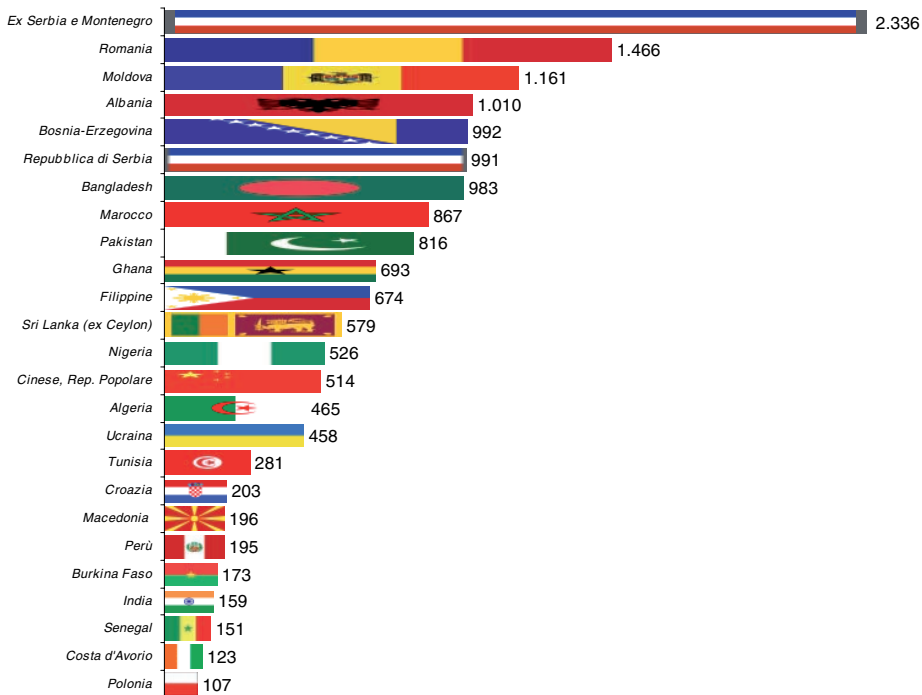
fonte: Database Anagrafico Comune di Vicenza

4. La popolazione straniera

Principali aree di provenienza degli stranieri residenti Anno 2009



Principali Paesi di provenienza degli stranieri residenti Anno 2009



4. La popolazione straniera

4.4 Popolazione italiana e straniera a confronto

Popolazione residente italiana e straniera – valori assoluti Anni 2000 - 2009

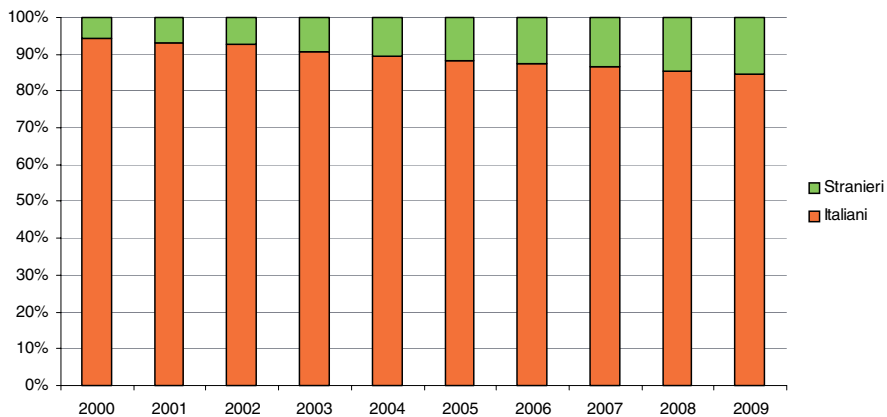
	2000	2001	2002	2003	2004	2005	2006	2007	2008	2009
<i>Italiani</i>	104.077	101.052	102.464	101.175	101.345	100.881	100.279	98.965	98.245	97.788
<i>Stranieri</i>	6.377	7.546	7.834	10.234	12.138	13.351	14.253	15.142	16.767	17.762
Totale	110.454	107.429	110.010	111.409	113.483	114.232	114.532	114.107	115.012	115.550

fonte: Anagrafe Comune di Vicenza.

Popolazione residente italiana e straniera – valori percentuali Anni 2000 - 2009

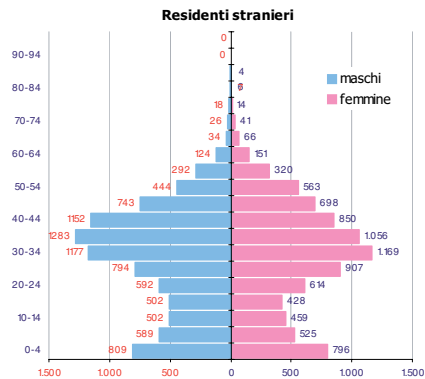
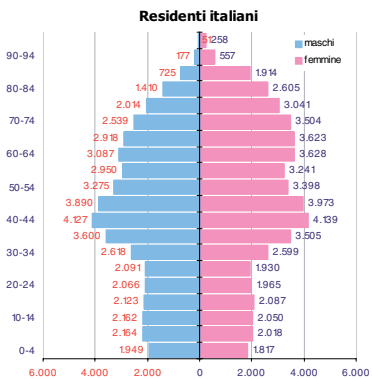
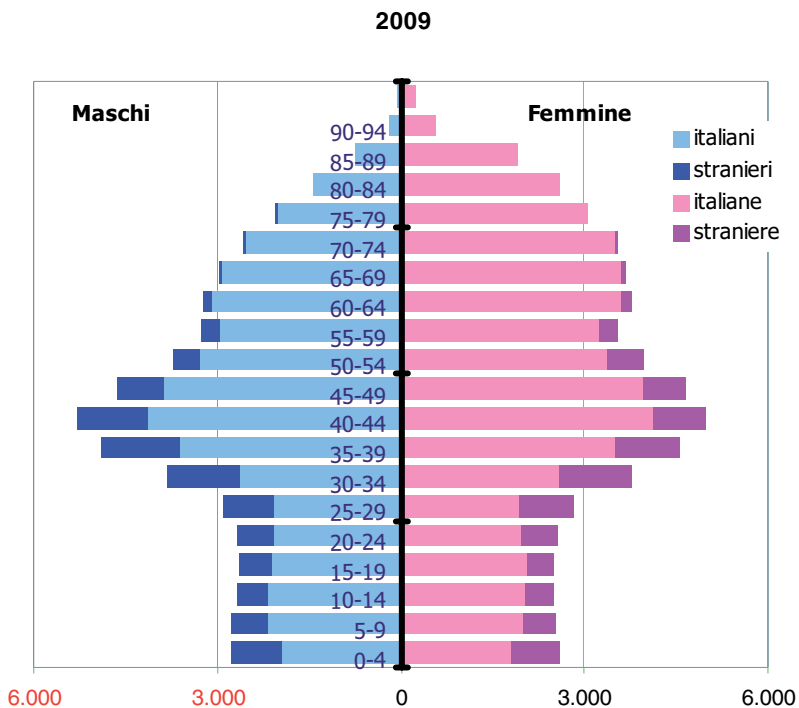
	2000	2001	2002	2003	2004	2005	2006	2007	2008	2009
<i>Italiani</i>	94,2%	94,1%	93,1%	90,8%	89,3%	88,3%	87,6%	86,7%	85,4%	84,6%
<i>Stranieri</i>	5,8%	7,0%	7,1%	9,2%	10,7%	11,7%	12,4%	13,3%	14,6%	15,4%
Totale	100,0%	100,0%	100,0%	100,0%	100,0%	100,0%	100,0%	100,0%	100,0%	100,0%

fonte: Anagrafe Comune di Vicenza.



4. La popolazione straniera

**Popolazione residente italiana e straniera per sesso e classi d'età
Anno 2009**



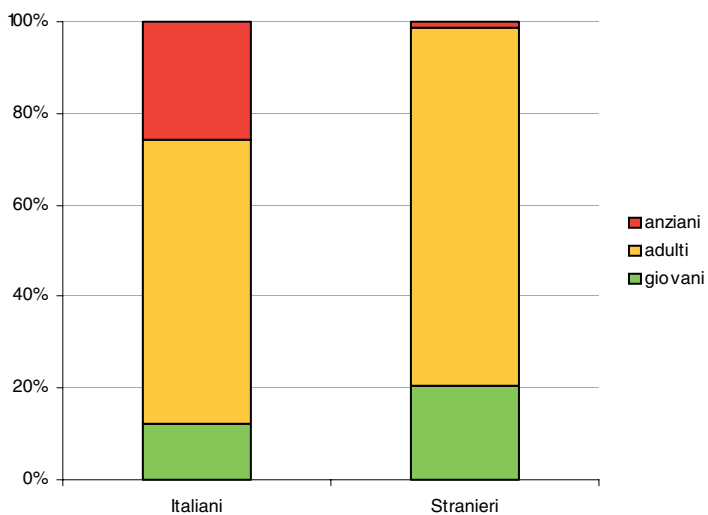
4. La popolazione straniera

Popolazione residente: indicatori di struttura demografica Anno 2009

	Italiani	Stranieri	Totale
Indice di vecchiaia	208,4	6,1	161,4
Indice di dipendenza	62,2	28,2	55,8
Indice di ricambio	159,5	29,6	136,0
Età media	46,39	30,61	43,97
% popolazione < 15 anni	12,4%	20,7%	13,7%
% popolazione 15 - 64 anni	61,7%	78,0%	64,2%
% popolazione >=65 anni	25,9%	1,3%	22,1%
% popolazione >= 75 anni	13,0%	0,3%	11,1%
% popolazione >= 85 anni	3,8%	0,1%	3,2%

fonte: Database Anagrafico Comune di Vicenza

Italiani e stranieri per grandi classi di età



4.5 Gli acquisti di cittadinanza italiana

Gli acquisti di cittadinanza italiana per norma e per anno di riferimento

Norma	2006	2007	2008	2009	Totale
Art. 5* (per matrimonio)	48	102	84	45	279
Art. 9° (per residenza)	32	30	61	51	174
jure sanguinis^ (per discendenza)	8	10	6	5	29
Totale	88	142	151	101	482

* art. 5 L. 91/1992 – Concessione cittadinanza italiana a cittadini stranieri coniugati con italiani

° art. 9 L. 91/1992 – Concessione cittadinanza italiana a cittadini stranieri residenti in Italia

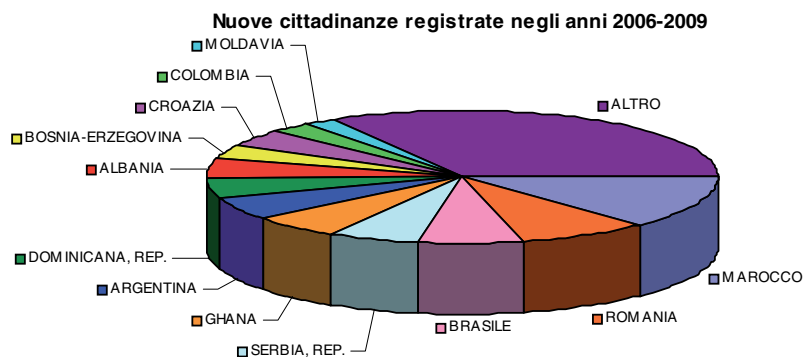
^ Circolare del Ministero dell'Interno 8/4/1991 K 28.1

fonte: Database Stato Civile Comune di Vicenza

Principali nuove cittadinanze registrate negli anni 2006-2009

	Nuove cittadinanze	Val. %
Marocco	61	12,7
Romania	41	8,5
Brasile	32	6,6
Serbia, Rep.	28	5,8
Ghana	27	5,6
Argentina	26	5,4
Dominicana, Rep.	24	5,0
Albania	23	4,8
Bosnia-Erzegovina	18	3,7
Croazia	18	3,7
Colombia	13	2,7
Moldavia	11	2,3
Altro	160	33,2
Totale	482	100,0%

fonte: Database Stato Civile Comune di Vicenza





5. NUZIALITA'

Nel 2009 i matrimoni celebrati a Vicenza sono stati 355: un calo di quasi il 37% rispetto al 2000 (pari a 208 matrimoni in meno in termini assoluti, di cui 28 solo nell'ultimo anno). In questo senso, notevole è stato il calo, nei valori percentuali, dei matrimoni celebrati con rito religioso rispetto a quelli celebrati con rito civile che nella nostra città coprono ben il 57,5% del totale, valore ben superiore alla media regionale e nazionale.

A Vicenza, negli ultimi anni, non solo ci si è sposati molto meno, ma anche più tardi: l'età media al matrimonio per i maschi è passata da 32,6 anni nel 2000 a 36,4 anni nel 2009, mentre per le spose da 29,9 anni nel 2000 a 33,1 nel 2009.

Il prevalere della celebrazione con rito civile e l'aumento considerevole dell'età media al matrimonio non fanno altro che riflettere il crescente fenomeno di instabilità coniugale, che portano persone divorziate a dover optare per seconde nozze (o successive) non con rito religioso.

Negli ultimi nove anni, un ulteriore fenomeno emergente nei comportamenti legati alla costituzione di nuovi nuclei familiari è la celebrazione di matrimoni in cui almeno uno dei due sposi è di cittadinanza straniera; ciò costituisce una naturale conseguenza alla crescente presenza e integrazione dei cittadini non italiani nella nostra società; a Vicenza dal 2000 al 2009 notiamo un progressivo calo percentuale dei matrimoni tra italiani (se nel 2000 rappresentavano l'85,2% dei matrimoni celebrati nell'anno, nel 2009 essi raggiungono soltanto il 72,1%), a favore di un aumento dei matrimoni misti o tra soli stranieri.

Ad una contrazione del numero dei matrimoni si contrappone, come un'altra faccia della stessa medaglia, un aumento del numero di separazioni e di divorzi nell'ultimo decennio: nel 2009 a Vicenza sono state concesse 173 separazioni e 152 divorzi: è bene ricordare che pure essendo la separazione il primo atto amministrativo della volontà di sciogliere la coppia coniugata, non necessariamente esso si chiude con il divorzio.

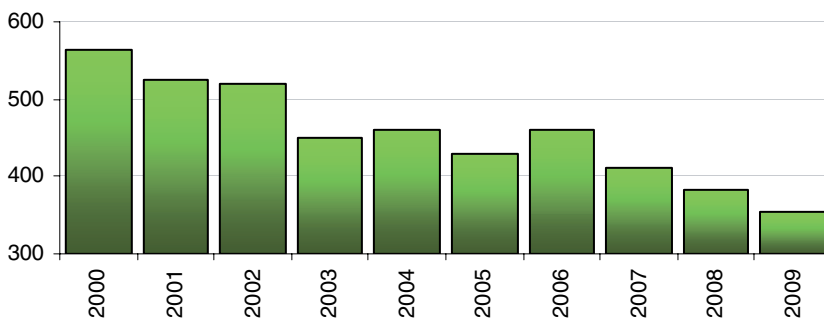


5.1 I matrimoni

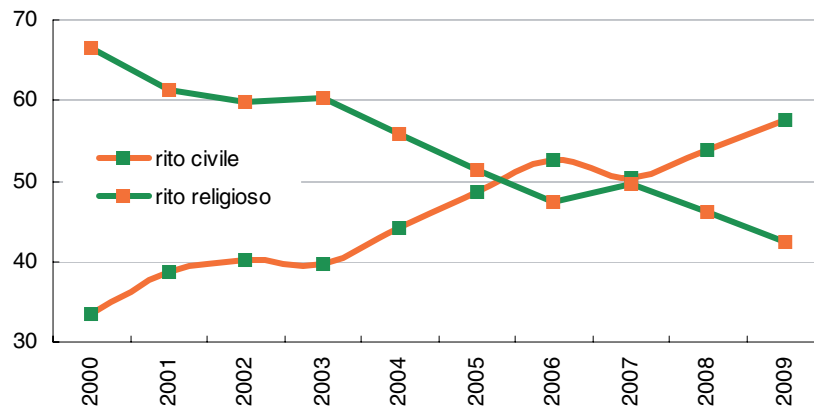
**Matrimoni per rito celebrati nel Comune di Vicenza
Anni 2000 – 2009**

	2000	2001	2002	2003	2004	2005	2006	2007	2008	2009
<i>Rito civile</i>	189	203	209	178	204	209	243	207	206	204
<i>Rito religioso</i>	374	323	310	271	257	221	218	203	177	151
Totale	563	526	519	449	461	430	461	410	383	355

fonte: Istat – mod. ISTAT D.3



**Distribuzione percentuale dei matrimoni per rito
Anni 2000 – 2009**



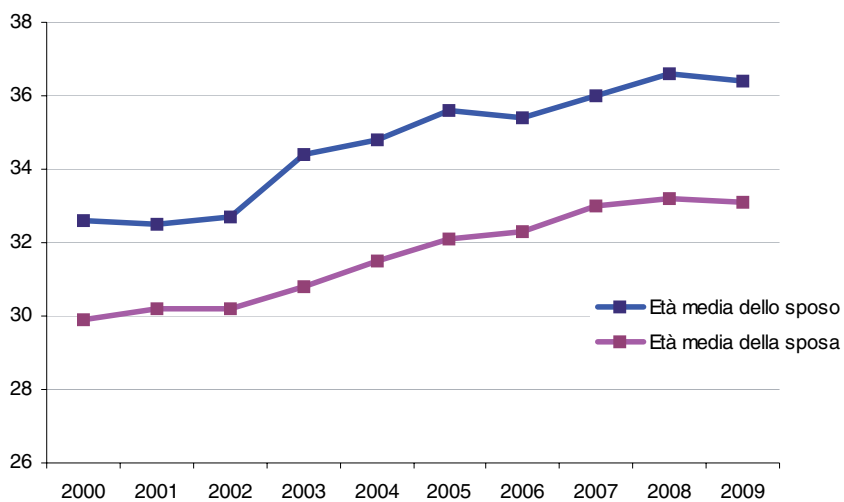
5. Nuzialità

5.2 Gli sposi

Età media dello sposo e della sposa al matrimonio Anni 2000 – 2009

	<i>Età media dello sposo</i>	<i>Età media della sposa</i>
2000	32,6	29,9
2001	32,5	30,2
2002	32,7	30,2
2003	34,4	30,8
2004	34,8	31,5
2005	35,6	32,1
2006	35,4	32,3
2007	36,0	33,0
2008	36,6	33,2
2009	36,4	33,1

fonte: Istat – mod. ISTAT D.3

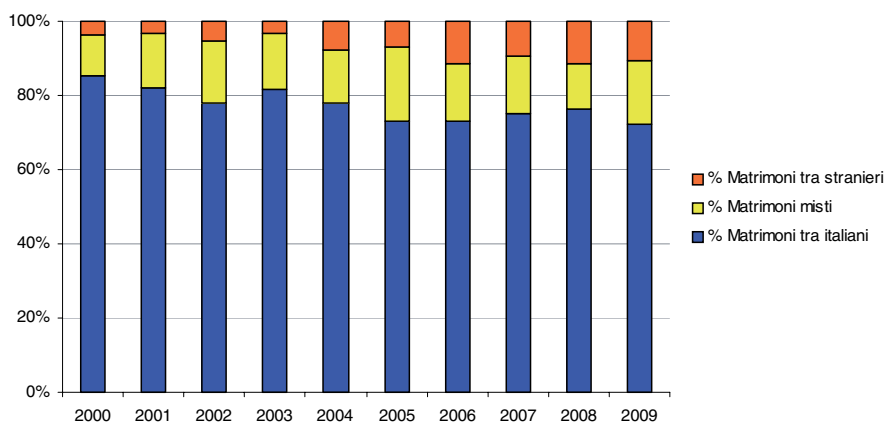


5. Nuzialità

**Matrimoni per nazionalità degli sposi – Valori percentuali
Anni 2000 – 2009**

	<i>% Matrimoni tra italiani</i>	<i>% Matrimoni misti</i>	<i>% Matrimoni tra stranieri</i>	<i>Totale</i>
2000	85,2	11,3	3,5	100,0
2001	82,0	14,6	3,4	100,0
2002	78,1	16,5	5,4	100,0
2003	81,6	15,3	3,1	100,0
2004	78,0	14,3	7,7	100,0
2005	73,2	20,0	6,8	100,0
2006	73,0	15,5	11,5	100,0
2007	75,0	15,7	9,3	100,0
2008	76,3	12,4	11,3	100,0
2009	72,1	17,2	10,7	100,0

fonte: Istat – mod. ISTAT D.3



5. Nuzialità

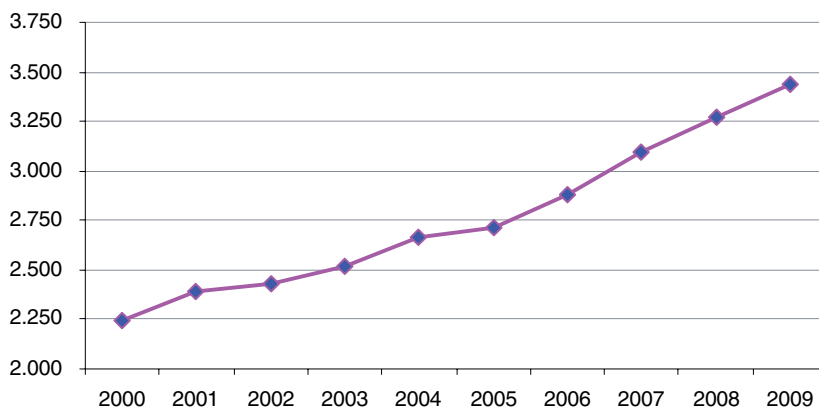
5.3 I residenti divorziati

**Distribuzione dei divorziati residenti a Vicenza per sesso.
Anni 2000 – 2009**

Anni di riferimento	Totale maschi residenti	di cui divorziati	Totale femmine residenti	di cui divorziate	Totale divorziati	% di divorziati sul tot. residenti per sesso	
						M %	F %
2000	52.242	841	58.075	1.400	2.241	1.60%	2.41%
2001	52.921	901	58.294	1.488	2.389	1.70%	2.56%
2002	53.337	914	58.504	1.516	2.430	1.71%	2.60%
2003	53.710	930	59.007	1.591	2.521	1.73%	2.70%
2004	54.441	982	59.580	1.678	2.660	1.80%	2.82%
2005	54.720	990	59.893	1.724	2.714	1.81%	2.89%
2006	54.631	1.070	59.901	1.808	2.878	1.96%	3.02%
2007	54.365	1.157	59.742	1.935	3.092	2.13%	3.24%
2008	54.788	1.217	60.224	2.055	3.272	2.22%	3.41%
2009	55.029	1.287	60.521	2.153	3.440	2.34%	3.56%

fonte: Database Anagrafico Comune di Vicenza

**Distribuzione dei divorziati residenti a Vicenza
Anni 2000 - 2009**



5.4 Le separazioni e i divorzi

Separazioni registrate per tipo ed anno di riferimento Anni 2007- 2009

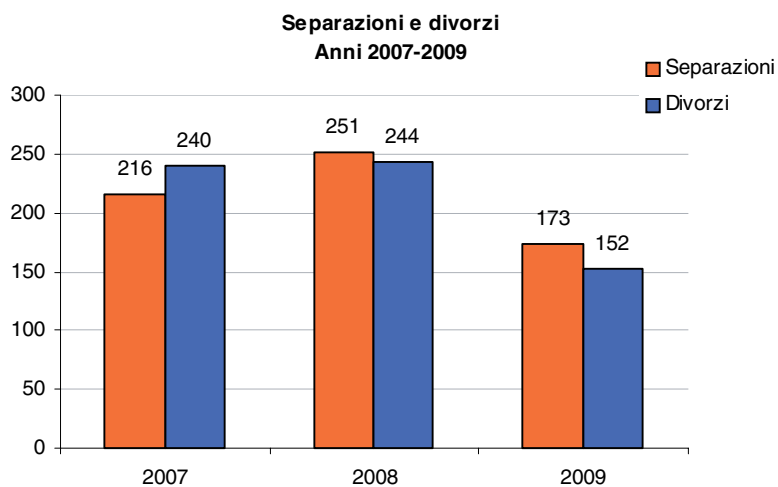
Tipo separazione	2007	2008	2009
<i>Consensuale</i>	169	206	146
<i>Giudiziale</i>	47	45	27
Totale	216	251	173

fonte: Database Stato Civile Comune di Vicenza

Divorzi registrati per effetti e anno di riferimento Anni 2007- 2009

Effetti del divorzio	2007	2008	2009
<i>Cessazione</i>	163	159	98
<i>Scioglimento</i>	76	81	54
<i>Nullità</i>	1	4	0
Totale	240	244	152

fonte: Database Stato Civile Comune di Vicenza





6. LE CIRCOSCRIZIONI

Analizzando la popolazione a livello sub-comunale emerge che la circoscrizione 6 risulta essere la più popolata con più di 30.000 residenti (26,2% del totale) ma non la più densamente abitata: infatti la densità (rapporto tra popolazione residente e superficie) della circoscrizione 6 pur assumendo valori elevati (2.057 residenti per kmq), risulta comunque molto meno della metà della densità della circoscrizione 1 in cui la densità è pari a 5.536 abitanti per kmq.

Invertendo il rapporto sulla densità della popolazione possiamo dire che la circoscrizione in cui i residenti hanno maggiore spazio a loro disposizione è la n. 2, dove ogni cittadino residente può godere di circa 1.660 mq di superficie, contro i 180 mq dei residenti in centro storico.

Per quanto riguarda la distribuzione dei sessi, segnaliamo la circoscrizione 3 con la più alta percentuale di maschi residenti rispetto al totale (49,2%), mentre la circoscrizione 1 con quella più alta di femmine (56,5%).

La circoscrizione 1 è anche la circoscrizione più vecchia da un punto di vista anagrafico; essa infatti raggiunge l'età media più elevata (46,5), mentre la circoscrizione più giovane risulta la 3 con una età media pari a 42,8 anni e un rapporto di anziani ogni 100 giovani (0-14 anni) appena sopra quota 144, ben al di sotto dei valori fatti registrare dallo stesso indice a livello cittadino. In particolare, all'interno della circoscrizione 3 la zona di Casale, con un'età media di 42,0, risulta la più giovane di Vicenza.

Per quanto riguarda la popolazione straniera, essa si concentra soprattutto nella circoscrizione 6 (5.636 individui stranieri residenti) ed in particolare nella zona di San Felice-Cattane; in termini relativi però la zona più popolata dagli stranieri risulta essere la zona di San Lazzaro che con 1657 abitanti di nazionalità estera, arriva al 22,3% del totale della popolazione ivi residente.

La circoscrizione 2, con 879 iscritti di nazionalità straniera, è quella con la minore presenza straniera in termini assoluti rappresentando anche in termini percentuali la circoscrizione con la minore frequenza (11,3%) rispetto al resto della città.

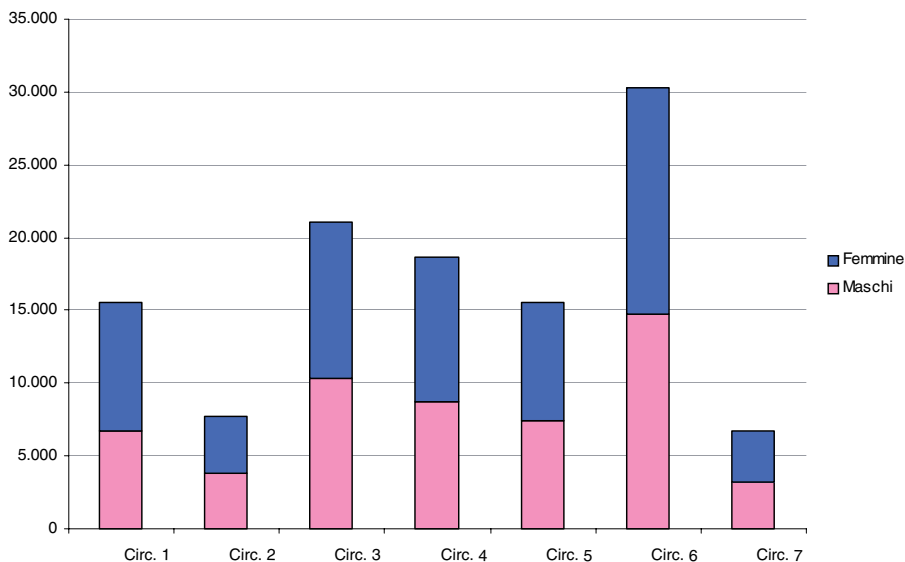


6.1 La popolazione delle circoscrizioni

**Popolazione residente per circoscrizione e sesso.
Anno 2009**

	Maschi	Femmine	Totale	Superficie (kmq)	Densità (ab/kmq)
Circoscrizione 1	6.759	8.796	15.555	2,81	5.535,6
Circoscrizione 2	3.796	3.974	7.770	12,90	602,3
Circoscrizione 3	10.355	10.695	21.050	22,24	946,5
Circoscrizione 4	8.771	9.849	18.620	9,04	2.059,7
Circoscrizione 5	7.383	8.160	15.543	10,69	1.454,0
Circoscrizione 6	14.700	15.587	30.287	14,72	2.057,5
Circoscrizione 7	3.250	3.449	6.699	8,10	827,0
Senza fissa dimora	15	11	26	-	-
Totale	55.029	60.521	115.550	80,50	1.435,4

fonte: Database Anagrafico Comune di Vicenza

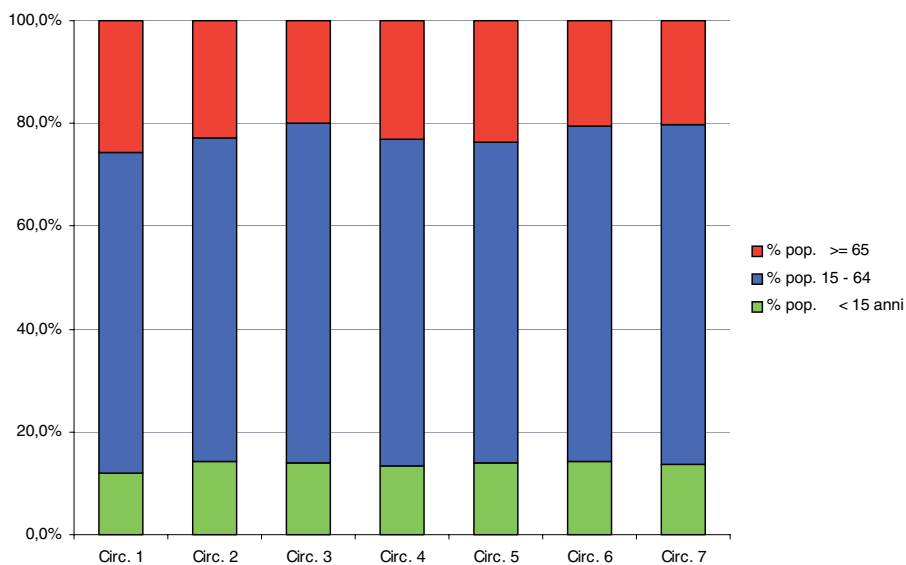


6. Le circoscrizioni

Indicatori di struttura demografica per circoscrizione Anno 2009

	Indice di vecchiaia	Indice di dipend.	Indice di ricambio	Età media	% pop. < 15 anni	% pop. 15 - 64	% pop. >= 65	% pop. >= 75	% pop. >= 85
Circoscrizione 1	212,6	60,6	162,7	46,5	12,1%	62,3%	25,7%	15,2%	5,8%
Circoscrizione 2	161,6	58,9	144,3	43,9	14,2%	62,9%	22,9%	10,1%	2,4%
Circoscrizione 3	144,2	51,1	137,6	42,8	13,9%	66,2%	20,0%	8,7%	2,2%
Circoscrizione 4	172,0	57,9	139,8	44,7	13,5%	63,3%	23,2%	12,1%	4,0%
Circoscrizione 5	168,7	60,0	136,2	44,4	13,9%	62,5%	23,5%	11,8%	3,0%
Circoscrizione 6	143,5	53,8	121,0	43,0	14,4%	65,0%	20,6%	10,1%	2,5%
Circoscrizione 7	149,9	51,2	129,1	43,3	13,6%	66,1%	20,3%	9,9%	2,4%
Totale	161,4	55,8	136,0	44,0	13,7%	64,2%	22,1%	11,1%	3,2%

fonte: Database Anagrafico Comune di Vicenza

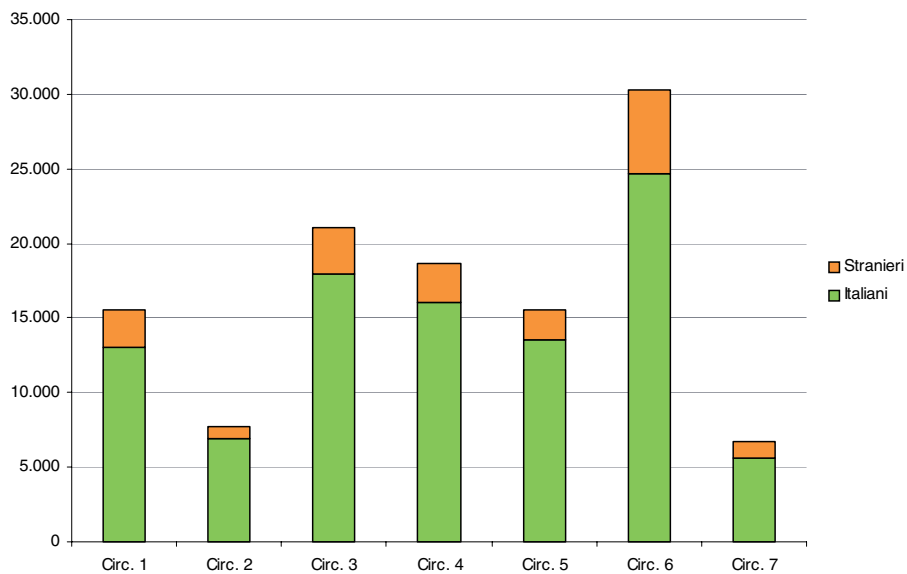


6. Le circoscrizioni

**Popolazione residente per circoscrizione e cittadinanza
Anno 2009**

	<i>Italiani</i>	<i>Stranieri</i>	<i>% italiani sul totale</i>	<i>% stranieri sul totale</i>
<i>Circoscrizione 1</i>	13.063	2.492	84,0%	16,0%
<i>Circoscrizione 2</i>	6.891	879	88,7%	11,3%
<i>Circoscrizione 3</i>	17.932	3.118	85,2%	14,8%
<i>Circoscrizione 4</i>	16.068	2.552	86,3%	13,7%
<i>Circoscrizione 5</i>	13.544	1.999	87,1%	12,9%
<i>Circoscrizione 6</i>	24.651	5.636	81,4%	18,6%
<i>Circoscrizione 7</i>	5.622	1.077	83,9%	16,1%
<i>Senza fissa dimora</i>	17	9	65,4%	34,6%
Totale	97.788	17.762	84,6%	15,4%

fonte: Database Anagrafico Comune di Vicenza

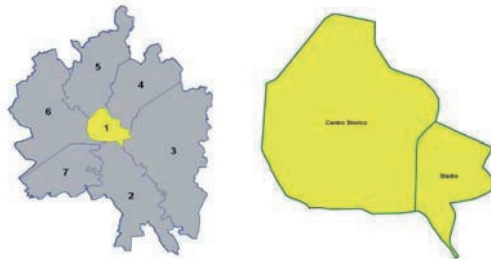


6. Le circoscrizioni

6.2 Le zone di suddivisione delle circoscrizioni

CIRCOSCRIZIONE 1

E' la zona centrale della Città, delimitata dalle mura storiche; comprende inoltre la zona di C.so Padova, Via dello Stadio, Borgo Berga



Dati al 31.12.2009

Zone	Maschi	Femmine	Totale	Superficie (kmq)	Densità (ab/kmq)
Centro Storico	5.354	7.098	12.452	2,27	5.485,5
Stadio	1.405	1.698	3.103	0,54	5.746,3
Totale	6.759	8.796	15.555	2,81	5.535,6

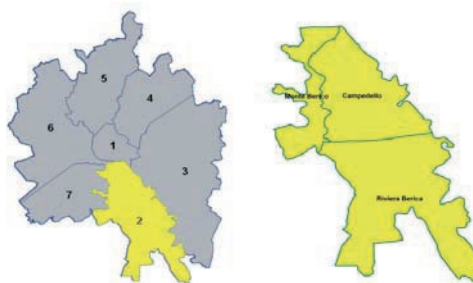
Zone	Indice di vecchiaia	Indice di dipend.	Indice di ricambio	Età media	Famiglie	Famiglie unipers.	Stranieri	% stranieri su tot. pop. zona	% stranieri su tot. pop.
Centro Storico	224,5	61,0	173,5	47,0	6.284	3.352	1.845	14,8	1,6
Stadio	171,7	59,0	129,3	44,6	1.546	713	647	20,9	0,6
Totale	212,6	60,6	162,7	46,5	7.830	4.065	2.492	16,0	2,2

Classi età	Centro Storico	Stadio	Totale
0-4	507	143	650
5-9	498	136	634
10-14	449	145	594
15-19	437	140	577
20-24	487	142	629
25-29	592	150	742
30-34	832	194	1.026
35-39	1.013	274	1.287
40-44	983	241	1.224
45-49	1.011	244	1.255
50-54	905	210	1.115
55-59	716	175	891
60-64	758	181	939
65-69	677	170	847
70-74	628	151	779
75-79	611	130	741
80-84	589	128	717
85-89	501	105	606
90-94	162	35	197
95-99	84	7	91
100 - w	12	2	14
totale	12.452	3.103	15.555

6. Le circoscrizioni

CIRCOSCRIZIONE 2

Corrisponde alla zona sud e collinare della Città, segnata dal corso del fiume Bacchiglione e dai colli Berici



Dati al 31.12.2009

	Maschi	Femmine	Totale	Superficie (kmq)	Densità (ab/kmq)
Campedello	1.045	1.016	2.061	4,19	491,9
Monte Berico	470	572	1.042	1,90	548,4
Riviera Berica	2.281	2.386	4.667	6,81	685,3
Totale	3.796	3.974	7.770	12,90	602,3

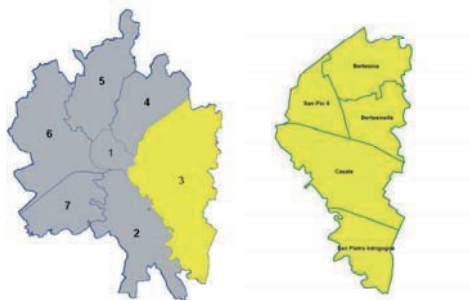
	Indice di vecchiaia	Indice di dipend.	Indice di ricambio	Età media	Famiglie	Famiglie unipers.	Stranieri	% stranieri su tot. pop. zona	% stranieri su tot. pop.
Campedello	151,3	60,8	149,5	43,6	920	340	274	13,3	0,2
Monte Berico	298,0	63,8	129,2	49,0	412	166	103	9,9	0,1
Riviera Berica	146,0	57,0	145,6	42,9	1.966	615	502	10,8	0,4
Totale	161,6	58,9	144,3	43,9	3.298	1.121	879	11,3	0,8

Classi età	Campedello	Monte Berico	Riviera Berica	Totale
0-4	104	21	231	356
5-9	119	41	228	388
10-14	87	40	230	357
15-19	93	48	204	345
20-24	83	51	207	341
25-29	93	50	224	367
30-34	137	46	315	498
35-39	156	50	427	633
40-44	203	77	429	709
45-49	149	78	364	591
50-54	114	85	241	440
55-59	115	89	264	468
60-64	139	62	297	498
65-69	150	71	333	554
70-74	99	59	280	438
75-79	89	50	181	320
80-84	72	72	134	278
85-89	40	33	63	136
90-94	13	16	12	41
95-99	5	3	3	11
100 - w	1	-	-	1
totale	2.061	1.042	4.667	7.770

6. Le circoscrizioni

CIRCOSCRIZIONE 3

E' la circoscrizione con la maggiore superficie, occupa la zona est della città ed è compresa tra il corso del fiume Bacchiglione e la linea ferroviaria direzione Treviso



Dati al 31.12.2009

	Maschi	Femmine	Totale	Superficie (kmq)	Densità (ab/kmq)
San Pio X	5.466	5.649	11.115	3,10	3.585,5
Bertesina	581	593	1.174	4,44	264,4
Bertesinella	2.746	2.853	5.599	3,40	1.646,8
Casale	1.386	1.415	2.801	7,64	366,6
S. Pietro Intrigogna	176	185	361	3,66	98,6
Totale	10.355	10.695	21.050	22,24	946,5

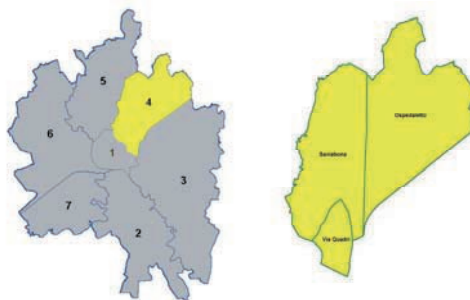
	Indice di vecchiaia	Indice di dipend.	Indice di ricambio	Età media	Famiglie	Famiglie unipers.	Stranieri	% stranieri su tot. pop. zona	% stranieri su tot. pop.
San Pio X	155,9	52,3	141,3	43,3	4.887	1.727	2.238	20,1	1,9
Bertesina	124,2	58,9	131,7	42,2	446	98	48	4,1	0,0
Bertesinella	137,7	49,2	132,8	42,4	2.410	802	577	10,3	0,5
Casale	125,8	46,9	132,1	42,0	1.186	391	249	8,9	0,2
S. Pietro Intrigogna	122,8	54,3	166,7	42,6	139	31	6	1,7	0,0
Totale	144,2	51,1	137,6	42,8	9.068	3.049	3.118	14,8	2,7

Classi età	San Pio X	Bertesina	Bertesinella	Casale	S. Pietro Intrigogna	Totale
0-4	530	61	246	147	18	1.002
5-9	480	77	282	135	21	995
10-14	482	56	249	114	18	919
15-19	537	60	268	140	15	1.020
20-24	574	50	283	140	10	1.057
25-29	588	59	325	152	18	1.142
30-34	743	65	389	230	38	1.465
35-39	920	92	466	221	20	1.719
40-44	968	88	527	224	30	1.837
45-49	796	106	425	216	32	1.575
50-54	746	68	382	212	25	1.433
55-59	666	72	331	187	21	1.277
60-64	759	79	356	185	25	1.404
65-69	703	78	311	142	20	1.254
70-74	604	63	313	125	15	1.120
75-79	450	51	197	86	15	799
80-84	313	27	138	80	11	569
85-89	180	19	80	49	6	334
90-94	51	3	21	15	2	92
95-99	25	-	9	1	1	36
100 - w	-	-	1	-	-	1
totale	11.115	1.174	5.599	2.801	361	21.050

6. Le circoscrizioni

CIRCOSCRIZIONE 4

Nella parte nord-est del Comune, tra la linea ferroviaria direzione Treviso e il corso del fiume Astichello



Dati al 31.12.2009

	Maschi	Femmine	Totale	Superficie (kmq)	Densità (ab/kmq)
Via Quadri	2.724	3.317	6.041	0,72	8.390,3
Saviabona	4.333	4.699	9.032	3,63	2.488,2
Anconetta-Ospedaletto	1.714	1.833	3.547	4,69	756,3
Totale	8.771	9.849	18.620	9,04	2.059,7

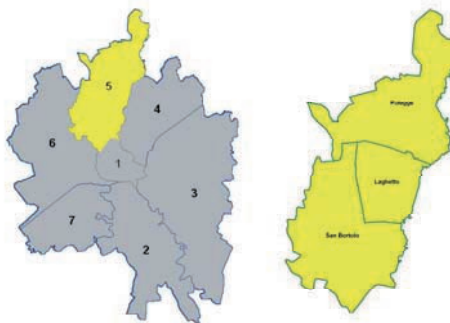
	Indice di vecchiaia	Indice di dipend.	Indice di ricambio	Età media	Famiglie	Famiglie unipers.	Stranieri	% stranieri su tot. pop. zona	% stranieri su tot. pop.
Via Quadri	251,5	66,1	162,1	48,0	2.677	1.073	815	13,5	0,7
Saviabona	152,5	54,6	125,7	43,5	3.984	1.484	1.443	16,0	1,2
Anconetta-Ospedaletto	119,3	53,1	143,6	41,9	1.538	516	294	8,3	0,3
Totale	172,0	57,9	139,8	44,7	8.199	3.073	2.552	13,7	2,2

Classi età	Via Quadri	Saviabona	Anconetta-Ospedaletto	Totale
0-4	222	464	220	906
5-9	220	391	185	796
10-14	242	409	156	807
15-19	256	443	140	839
20-24	294	419	153	866
25-29	265	460	161	886
30-34	307	580	248	1.135
35-39	378	746	338	1.462
40-44	449	773	338	1.560
45-49	450	743	309	1.502
50-54	427	567	232	1.226
55-59	396	553	197	1.146
60-64	415	557	201	1.173
65-69	368	526	172	1.066
70-74	376	424	190	990
75-79	312	388	146	846
80-84	290	281	92	663
85-89	254	201	48	503
90-94	73	73	16	162
95-99	41	32	5	78
100 - w	6	2	-	8
totale	6.041	9.032	3.547	18.620

6. Le circoscrizioni

CIRCOSCRIZIONE 5

Nella parte nord del Comune, delimitata dai due fiumi Astichello e Bacchiglione



Dati al 31.12.2009

	Maschi	Femmine	Totale	Superficie (kmq)	Densità (ab/kmq)
San Bortolo	5.001	5.699	10.700	4,68	2.286,3
Laghetto	1.275	1.396	2.671	1,86	1.436,0
Polegge	1.107	1.065	2.172	4,15	523,4
Totale	7.383	8.160	15.543	10,69	1.454,0

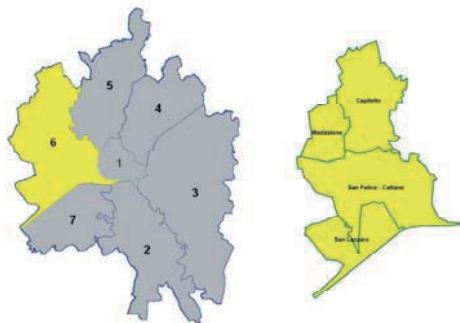
	Indice di vecchiaia	Indice di dipend.	Indice di ricambio	Età media	Famiglie	Famiglie unipers.	Stranieri	% stranieri su tot. pop. zona	% stranieri su tot. pop.
San Bortolo	172,7	57,5	133,8	44,6	5.047	2.088	1.586	14,8	1,4
Laghetto	195,1	82,8	189,0	46,2	1.106	321	184	6,9	0,2
Polegge	117,8	48,4	100,0	41,4	972	383	229	10,5	0,2
Totale	168,7	60,0	136,2	44,4	7.125	2.792	1.999	12,9	1,7

Classi età	San Bortolo	Laghetto	Polegge	Totale
0-4	475	107	122	704
5-9	468	147	108	723
10-14	490	156	95	741
15-19	455	91	104	650
20-24	474	98	93	665
25-29	541	89	114	744
30-34	651	129	163	943
35-39	821	170	209	1.200
40-44	985	267	222	1.474
45-49	893	203	178	1.274
50-54	749	126	147	1.022
55-59	614	116	130	860
60-64	609	172	104	885
65-69	593	232	102	927
70-74	566	244	85	895
75-79	530	171	90	791
80-84	421	96	67	584
85-89	273	46	34	353
90-94	71	9	4	84
95-99	19	2	1	22
100 - w	2	-	-	2
totale	10.700	2.671	2.172	15.543

6. Le circoscrizioni

CIRCOSCRIZIONE 6

Ad ovest del Comune, è quella che presenta maggior numero di abitanti ed è delimitata dal corso del fiume Bacchiglione e dalla linea ferroviaria Milano-Venezia.



Dati al 31.12.2009

	Maschi	Femmine	Totale	Superficie (kmq)	Densità (ab/kmq)
San Felice-Cattane	9.569	10.418	19.987	6,02	3.320,1
San Lazzaro	3.707	3.719	7.426	2,79	2.661,7
Maddalene	98	105	203	1,69	120,1
Capitello	1.326	1.345	2.671	4,22	632,9
Totale	14.700	15.587	30.287	14,72	2.057,5

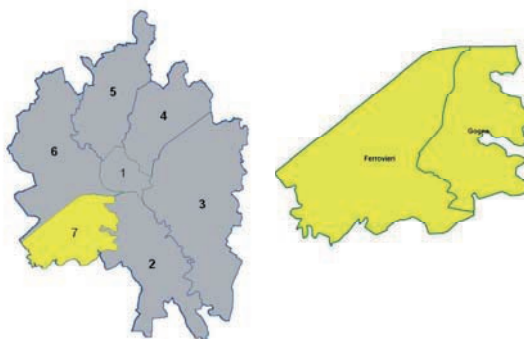
	Indice di vecchiaia	Indice di dipend.	Indice di ricambio	Età media	Famiglie	Famiglie unipers.	Stranieri	% stranieri su tot. pop. zona	% stranieri su tot. pop
San Felice-Cattane	151,2	54,2	129,5	43,5	9.213	3.695	3.746	18,7	3,2
San Lazzaro	129,5	53,7	93,2	41,9	3.336	1.280	1.657	22,3	1,4
Maddalene	160,7	56,2	144,4	44,3	82	23	7	3,4	0,0
Capitello	128,2	51,3	135,8	42,3	1.104	331	226	8,5	0,2
Totale	143,5	53,8	121,0	43,0	13.735	5.329	5.636	18,6	4,9

Classi età	San Felice-Cattane	San Lazzaro	Maddalene	Capitello	Totale
0-4	937	381	5	126	1.449
5-9	939	386	11	135	1.471
10-14	921	364	12	136	1.433
15-19	919	353	9	120	1.401
20-24	877	352	7	122	1.358
25-29	1.022	360	6	131	1.519
30-34	1.338	501	7	182	2.028
35-39	1.678	646	24	229	2.577
40-44	1.789	759	28	244	2.820
45-49	1.640	700	14	212	2.566
50-54	1.307	471	11	191	1.980
55-59	1.202	359	11	171	1.743
60-64	1.190	329	13	163	1.695
65-69	1.068	396	12	154	1.630
70-74	980	405	17	152	1.554
75-79	891	306	7	97	1.301
80-84	716	224	4	61	1.005
85-89	446	103	3	35	587
90-94	99	22	-	8	129
95-99	24	7	2	2	35
100 - w	4	2	-	-	6
totale	19.987	7.426	203	2.671	30.287

6. Le circoscrizioni

CIRCOSCRIZIONE 7

Tra la linea ferroviaria Milano-Venezia e i Colli Berici, comprende la zona industriale nella zona sud-ovest del Comune



Dati al 31.12.2009

	Maschi	Femmine	Totale	Superficie (kmq)	Densità (ab/kmq)
Gogna	617	669	1.286	2,88	446,5
Ferrovieri	2.633	2.780	5.413	5,22	1.037,0
Totale	3.250	3.449	6.699	8,1	827,0

	Indice di vecchiaia	Indice di dipend.	Indice di ricambio	Età media	Famiglie	Famiglie unipers.	Stranieri	% stranieri su tot. pop. zona	% stranieri su tot. pop.
Gogna	202,2	47,0	194,0	45,1	575	212	180	14,0	0,2
Ferrovieri	140,7	52,3	116,4	42,9	2.448	933	897	16,6	0,8
Totale	149,9	51,2	129,1	43,3	3.023	1.145	1.077	16,1	0,9

Classi età	Gogna	Ferrovieri	Totale
0-4	48	252	300
5-9	32	256	288
10-14	56	264	320
15-19	50	256	306
20-24	65	255	320
25-29	74	247	321
30-34	84	382	466
35-39	119	443	562
40-44	105	535	640
45-49	98	442	540
50-54	101	361	462
55-59	82	336	418
60-64	97	298	395
65-69	81	281	362
70-74	73	261	334
75-79	49	240	289
80-84	37	175	212
85-89	28	101	129
90-94	6	23	29
95-99	1	5	6
100 - w	-	-	-
totale	1.286	5.413	6.699

fonte: Database Anagrafico Comune di Vicenza

7. VICENZA NEL VENETO

Vicenza risulta essere la quarta città del Veneto per numero di residenti (dopo Venezia, Verona e Padova) e la terza per densità abitativa (dopo Padova e Treviso).

In Veneto, da un punto di vista socio-demografico, la città di Vicenza detiene il primato per due aspetti di primaria importanza, strettamente interdipendenti: la presenza straniera e la presenza di giovani sul totale della popolazione.

Per quanto riguarda il primo aspetto, alla fine del 2008 (ultimo dato disponibile) la città di Vicenza rappresentava nel Veneto il Capoluogo di provincia con la maggiore incidenza dei cittadini stranieri sul totale dei residenti: su 100 residenti quasi 15 erano stranieri, seguita da Verona con il 13,0% mentre Belluno, ultima, raggiungeva appena il 6,2%.

Volendo guardare ai valori assoluti, si nota invece come la distribuzione degli stranieri nei Capoluoghi di Provincia rispetto al totale dei residenti stranieri nell'intero territorio regionale, risulta fortemente localizzata a Verona, dove risiede il 7,6% degli stranieri, a seguire Padova con il 5,6%, Venezia con il 5,3% e Vicenza con il 3,7%.

Dal punto di vista della struttura per età, considerando l'indice di vecchiaia nei Comuni capoluogo, notiamo come Vicenza, proprio a seguito del forte flusso di stranieri, risulti tra tutti il Comune più giovane con una quota pari a "solo" 161 anziani di età superiore ai 65 anni ogni 100 giovani in età 0-14 anni, mentre il capoluogo con la maggiore presenza di persone anziane risulta Venezia con un rapporto di 224 ultra sessantacinquenni su 100 giovani.

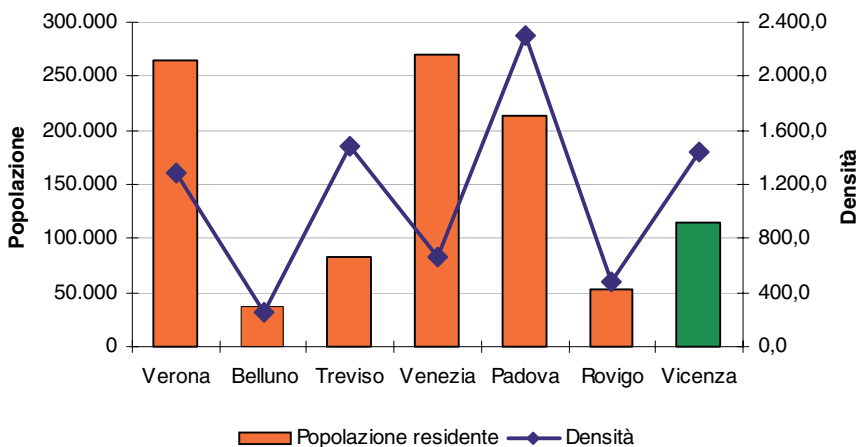


7.1 Popolazione residente nei capoluoghi del Veneto

**Popolazione residente nei Comuni capoluogo del Veneto
Anno 2009**

<i>Città</i>	<i>Popolazione</i>	<i>Densità</i>
Verona	264.475	1.280,1
Belluno	36.618	248,8
Treviso	82.208	1.481,2
Venezia	270.801	656,5
Padova	212.989	2.295,1
Rovigo	52.118	480,4
Vicenza	115.550	1.435,4

**Popolazione residente nei Comuni capoluogo del Veneto e densità.
Anno 2009**



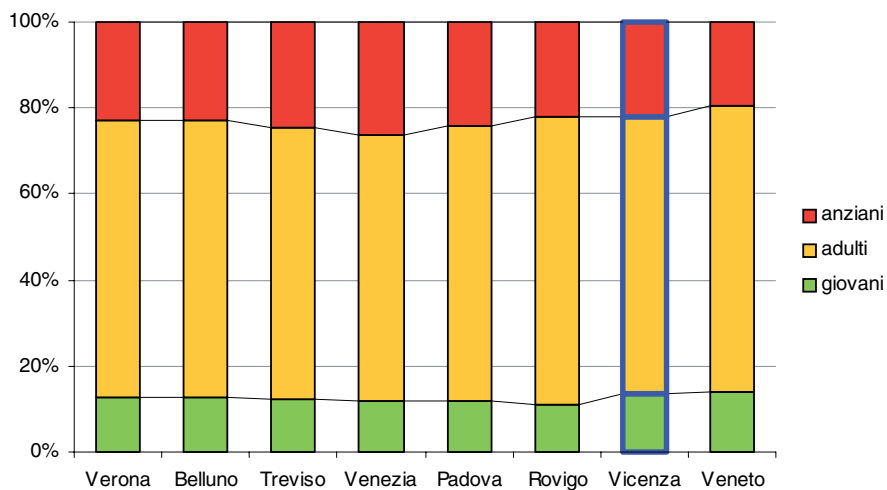
7. Vicenza nel Veneto

7.2 Popolazione residente nel Veneto a confronto

**Popolazione residente nei Comuni capoluogo del Veneto per grandi classi d'età
Anno 2008**

Capoluogo	% giovani (0-14)	% adulti (15-64)	% anziani (65-w)
Verona	12,9	64,2	22,9
Belluno	12,5	64,6	22,9
Treviso	12,5	62,9	24,6
Venezia	11,7	62,2	26,1
Padova	12,0	64,0	24,0
Rovigo	11,1	66,8	22,0
Vicenza	13,6	64,4	21,9
Veneto	14,1	66,2	19,7

fonte: www.demo.istat.it

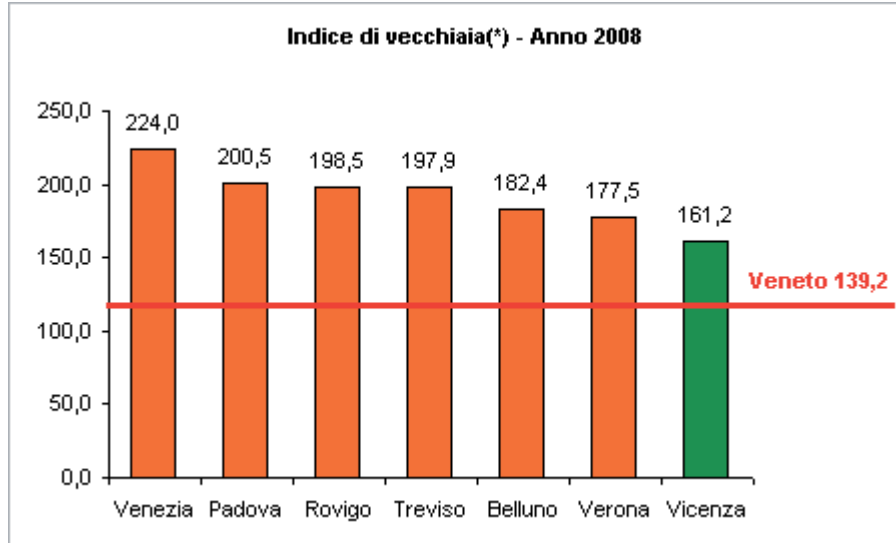


7. Vicenza nel Veneto

**Indice di vecchiaia dei comuni capoluogo del Veneto
Anno 2008**

	Venezia	Padova	Rovigo	Treviso	Belluno	Verona	Vicenza	Veneto	Italia
Indice di vecchiaia	224,0	200,5	198,5	197,9	182,4	177,5	161,2	139,2	143,0

fonte: www.demo.istat.it



(*) (pop. 65 anni e oltre / pop. 0-14 anni)*100

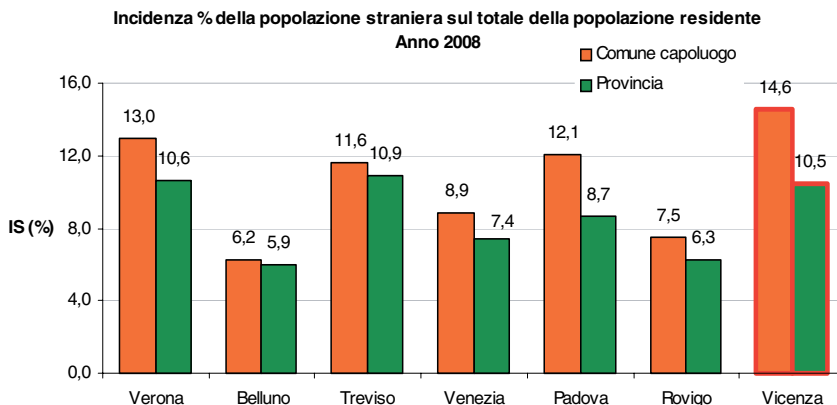
7. Vicenza nel Veneto

7.3 La popolazione residente straniera

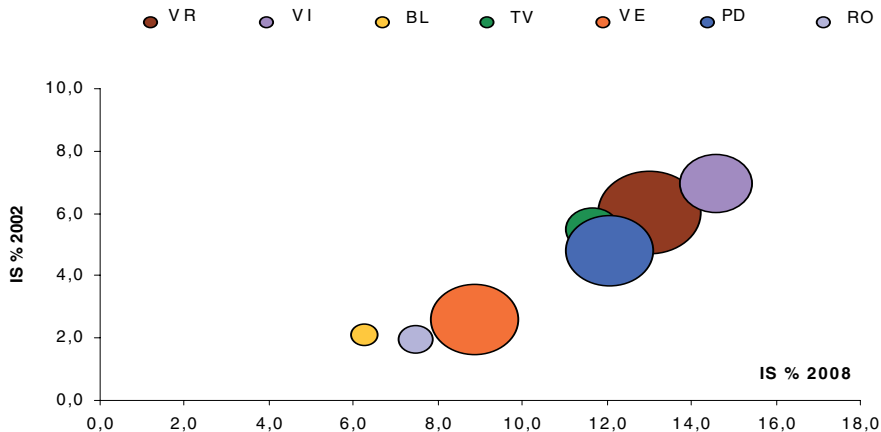
**Incidenza dei cittadini stranieri residenti (IS)
Anni 2002 e 2008**

	Capoluogo		Provincia 2008
	2008	2002	
Verona	13,0	6,0	10,6
Belluno	6,2	2,1	5,9
Treviso	11,6	5,5	10,9
Venezia	8,9	2,6	7,4
Padova	12,1	4,8	8,7
Rovigo	7,5	1,9	6,3
Vicenza	14,6	7,0	10,5

IS= Rapporto percentuale tra stranieri residenti e popolazione totale



Incidenza stranieri 2008(%), incidenza stranieri 2002(%) e valore dell'ultimo anno



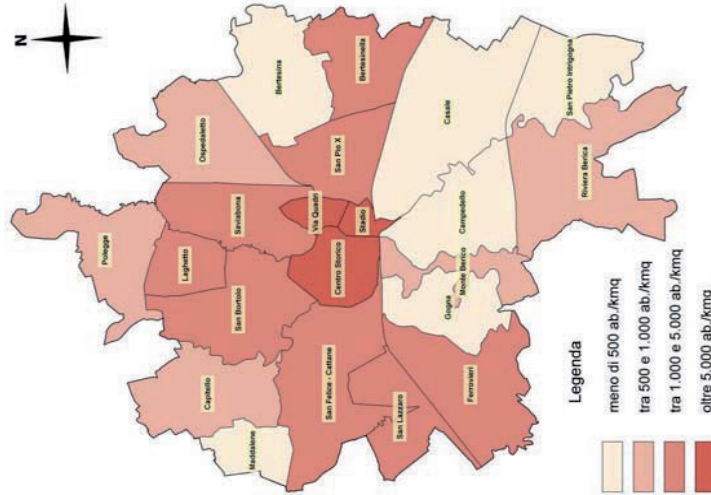
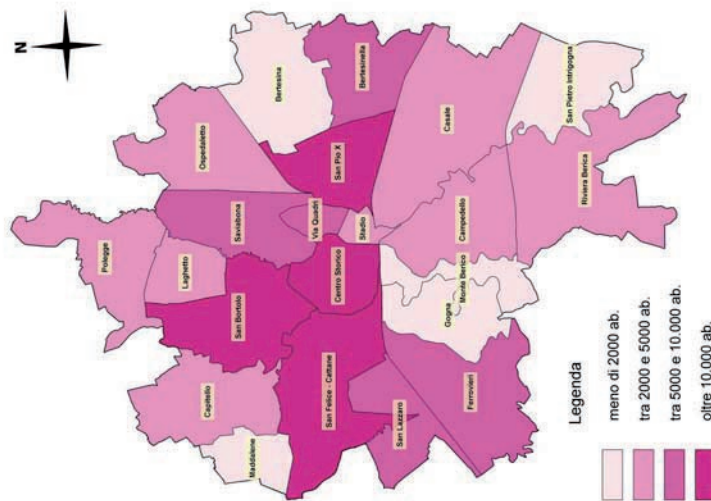
(la posizione della sfera indica, per ogni città, l'incidenza percentuale di stranieri nel 2002 e nel 2008 mentre l'ampiezza indica il valore assoluto di stranieri nel 2008)

8. Le mappe tematiche

8. LE MAPPE TEMATICHE

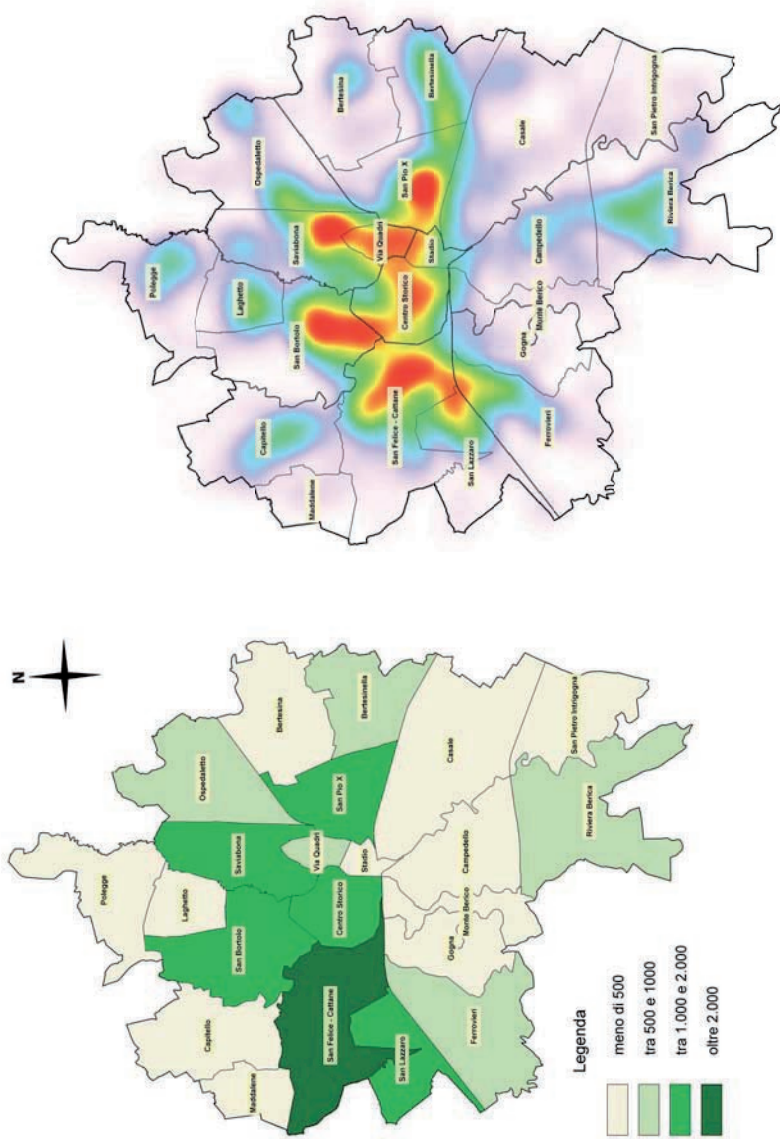
8.1 La popolazione

8.2 Densità della popolazione



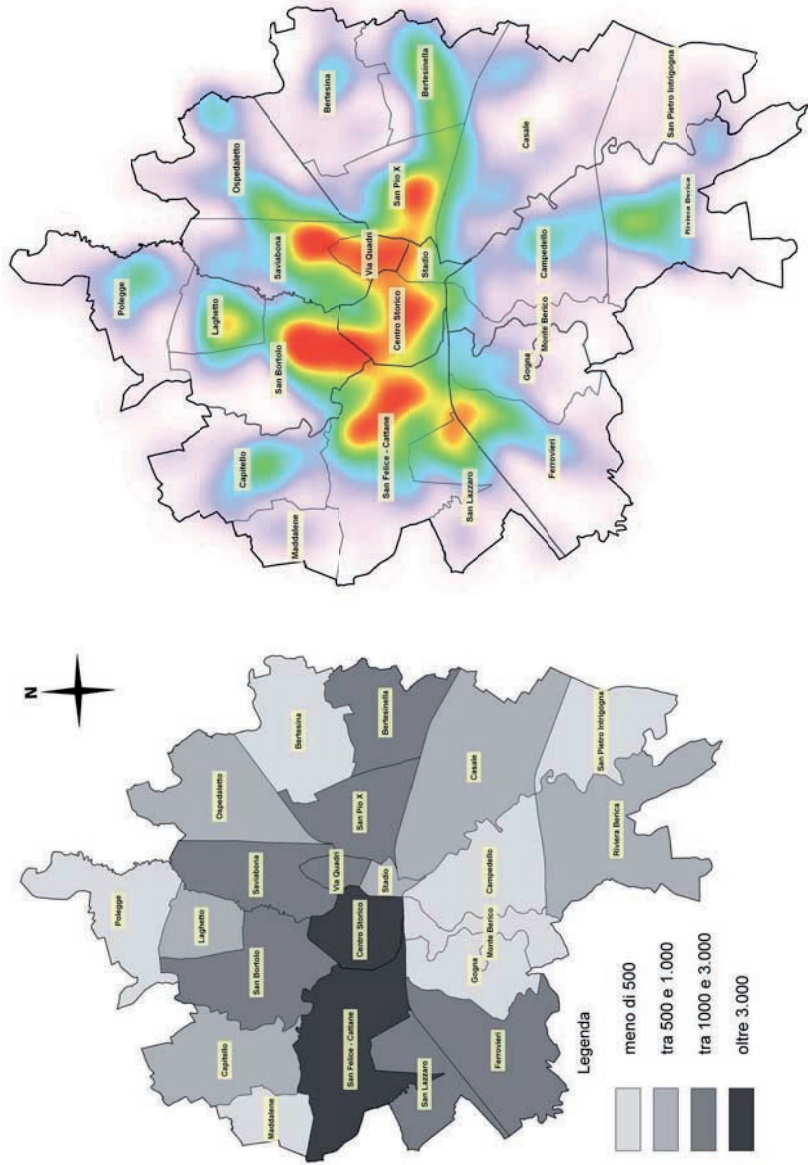
8. Le mappe tematiche

8.3 I giovani



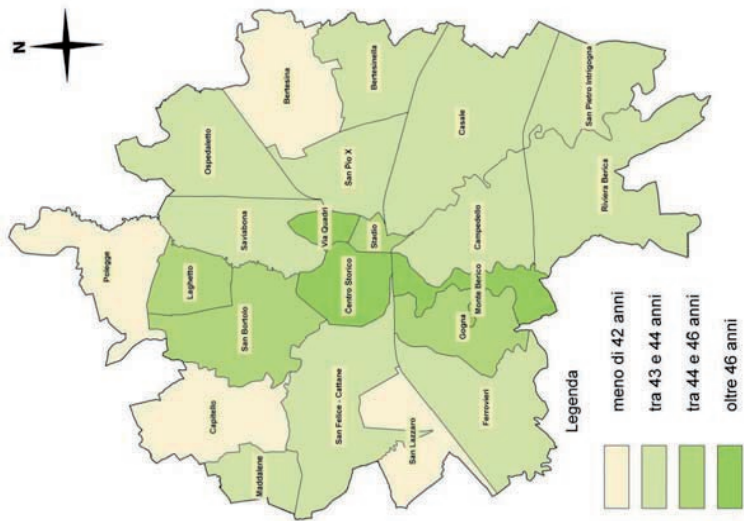
8. Le mappe tematiche

8.4 Gli anziani

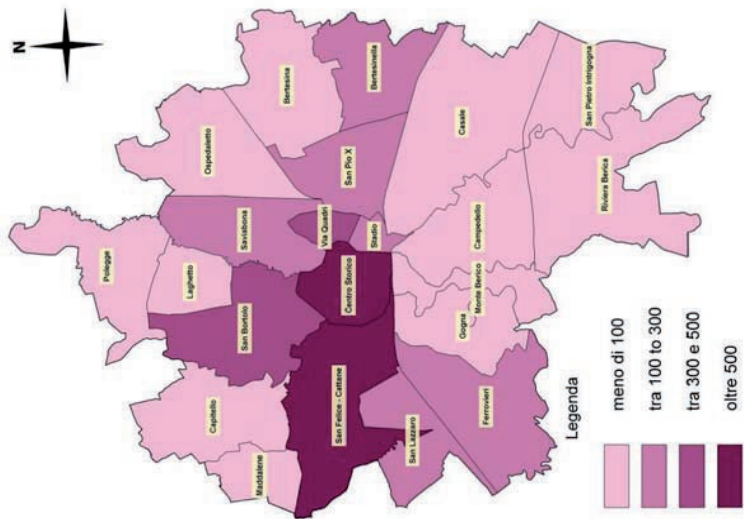


8. Le mappe tematiche

8.6 Età media

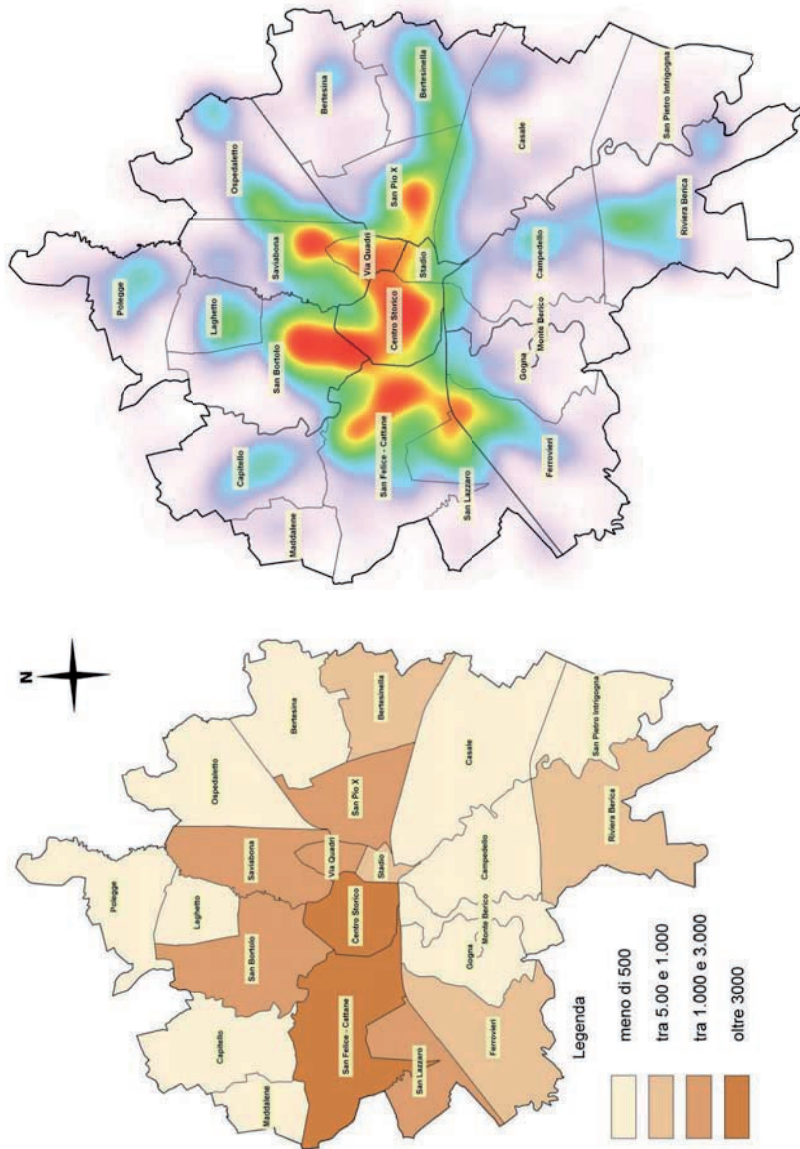


8.5 I grandi anziani (>= 85 anni)



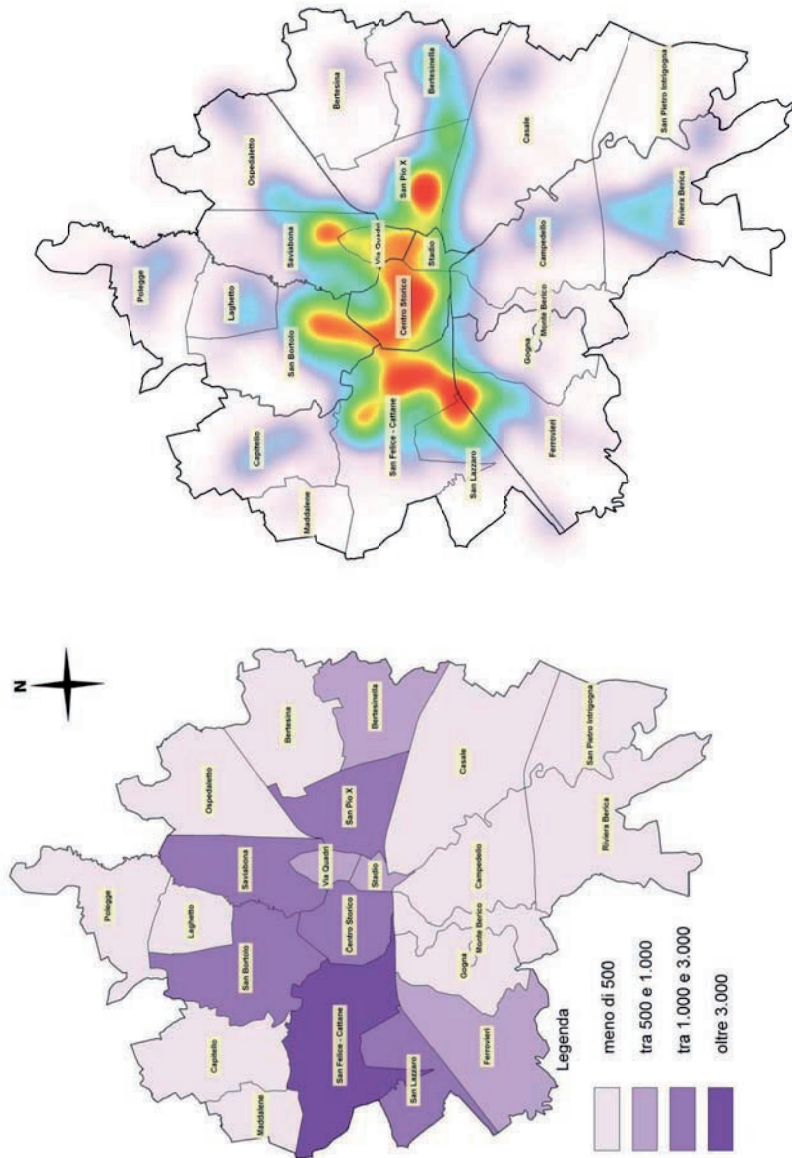
8. Le mappe tematiche

8.7 Le famiglie unipersonali



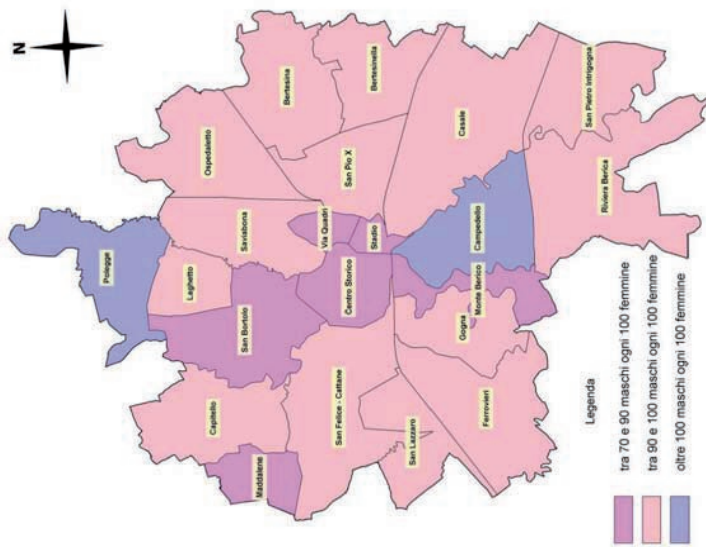
8. Le mappe tematiche

8.8 Gli stranieri

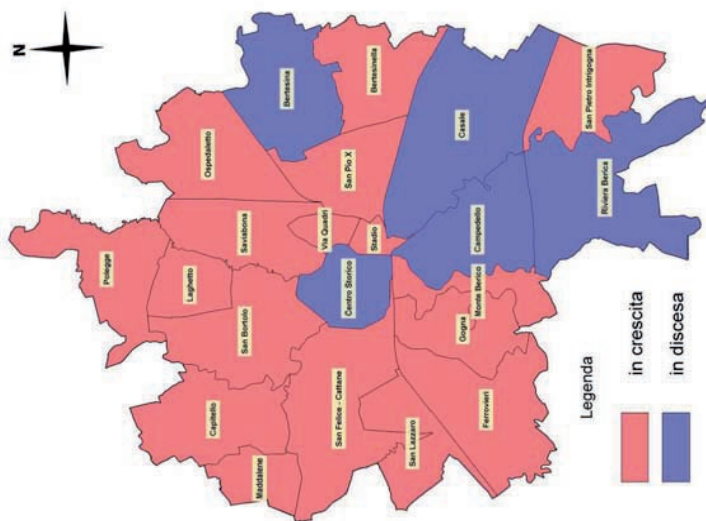


8. Le mappe tematiche

8.9 Il rapporto di mascolinità



8.10 Variazione della pop. rispetto l'anno precedente





GLOSSARIO

Anagrafe della popolazione	Il sistema di registrazione della popolazione residente. Viene continuamente aggiornata tramite iscrizioni per nascita da genitori residenti nel comune, cancellazioni per morte di residenti e iscrizioni/cancellazioni per trasferimento di residenza da/per altro comune o da/per l'estero.
Bilancio della popolazione	Prospetto che riporta la popolazione all'inizio e alla fine di un periodo di riferimento contestualmente alle nascite, alle morti, alle iscrizioni e alle cancellazioni avvenute nello stesso periodo.
Cittadinanza	Vincolo di appartenenza ad uno stato, richiesto e documentato per il godimento di diritti e l'assoggettamento a particolari oneri.
Cittadino straniero residente	Persona con cittadinanza straniera o apolide iscritta in anagrafe.
Convivenza	Insieme di persone che, senza essere legate da vincoli di matrimonio, parentela, affinità e simili, conducono vita in comune per motivi religiosi, di cura, di assistenza, militari, di pena o simili.
Età media	Media delle età ponderata con l'ammontare della popolazione in ciascuna classe d'età.
Età media al matrimonio	Media delle età al matrimonio ponderata con i quozienti specifici di nuzialità per età della/o sposa/o.
Età media alla morte	Media delle età alla morte ponderata con i quozienti specifici di mortalità in ciascuna classe di età.
Età media al parto	Media delle età alla nascita di un figlio (di qualsiasi ordine) ponderata con i quozienti specifici di fecondità per età della madre; per il calcolo si considerano solamente le donne considerate convenzionalmente in età feconda (15-49 anni).
Famiglia	Insieme delle persone legate da vincoli di matrimonio o parentela, affinità, adozione, tutela o affettivi, coabitanti ed aventi dimora abituale nello stesso comune.
Indice di dipendenza	Rapporto percentuale tra la popolazione in età non attiva (0-14 anni e 65 anni e più) e la popolazione in età 15-64 anni (potenzialmente attiva): indica il carico della popolazione non attiva su quella attiva.
Indice di ricambio	Rapporto percentuale tra la popolazione in età 60-64 anni e la popolazione in età 15-19 anni: rapporta quanti sono prossimi a lasciare il mondo del lavoro e quanti stanno invece per entrarci.

Glossario

Indice di vecchiaia	Rapporto percentuale tra la popolazione in età 65 anni e più e la popolazione in età 0-14 anni: indica quante persone anziane vivono nella popolazione ogni 100 giovani in età 0-14 anni.
Movimenti anagrafici della popolazione	Insieme delle registrazioni effettuate in anagrafe relative agli eventi di nascita, decesso, iscrizione e cancellazione.
Numero medio di componenti per famiglia	Rapporto tra il numero di persone residenti e il numero di famiglie.
Popolazione presente	E' costituita dalle persone presenti nel comune a una data considerata e aventi in esso dimora abituale, nonché dalle persone presenti nel comune alla stessa data, ma aventi dimora abituale in altro comune o all'estero.
Popolazione residente	E' costituita dalle persone aventi dimora abituale nel comune, anche se alla data considerata sono assenti perché temporaneamente presenti in altro comune italiano o all'estero.
Prima cintura	Fanno parte della prima cintura urbana i comuni che confinano con il comune di Vicenza. Essi sono: Arcugnano, Altavilla Vicentina, Creazzo, Monteviale, Costabissara, Caldogno, Dueville, Monticello Conte Otto, Bolzano Vicentino, Quinto Vicentino, Torri di Quartesolo e Longare.
Rapporto di mascolinità	Rapporto tra numero di maschi e numero di femmine moltiplicato 100.
Saldo migratorio	Differenza tra le iscrizioni per immigrazione da altro comune d'Italia o dall'estero e le cancellazioni per emigrazione per altro comune d'Italia o per l'estero nei registri anagrafici dei residenti.
Saldo naturale	Differenza tra il numero di nati ed il numero di morti nello stesso periodo di tempo.
Saldo totale	Differenza tra la popolazione all'inizio del periodo di riferimento e la popolazione alla fine dello stesso periodo.
Speranza di vita	Numero medio di anni che ci si può attendere di vivere.
Stato civile	Status della persona residente relativamente all'istituto giuridico del matrimonio.
Tasso di emigratorietà	Rapporto tra il numero di cancellati per emigrazione dall'anagrafe nell'anno e l'ammontare medio della popolazione, moltiplicato per 1000.

<i>Tasso di fecondità totale (TFT)</i>	E' la somma dei quozienti specifici di fecondità calcolati rapportando, per ogni età feconda (15-49 anni), il numero di nati vivi all'ammontare medio annuo della popolazione femminile. Esprime in un dato anno il numero medio di figli per donna.
<i>Tasso di immigriorietà</i>	Rapporto tra il numero di iscritti per immigrazione in anagrafe nell' anno e l'ammontare medio della popolazione, moltiplicato per 1000.
<i>Tasso di natalità</i>	Rapporto tra il numero di nati vivi dell'anno e l'ammontare medio della popolazione residente, moltiplicato per 1000.
<i>Zona</i>	Area omogenea di territorio utilizzata anche a fini output statistico.



