



Comune di Vicenza

VICENZA

dati e indicatori demografici



2006

INDICE

PRESENTAZIONE	pag.	2
1. La popolazione residente	pag.	3
1.1 La popolazione ai censimenti dal 1871 al 2001	pag.	3
1.2 La popolazione iscritta in anagrafe	pag.	4
1.3 La struttura della popolazione residente	pag.	6
1.4 Flussi demografici	pag.	10
1.5 Le famiglie	pag.	12
1.6 La popolazione straniera	pag.	14
2. I movimenti demografici	pag.	19
2.1 La natalità	pag.	19
2.2 La mortalità	pag.	23
3. Nuzialità	pag.	26
3.1 I matrimoni	pag.	26
3.2 I residenti divorziati	pag.	29
4. Le circoscrizioni	pag.	30
4.1 Dati in dettaglio sulle circoscrizioni	pag.	30
Circoscrizione 1	pag.	32
Circoscrizione 2	pag.	33
Circoscrizione 3	pag.	34
Circoscrizione 4	pag.	35
Circoscrizione 5	pag.	36
Circoscrizione 6	pag.	37
Circoscrizione 7	pag.	38
5. Le mappe tematiche	pag.	39
5.1 Distribuzione delle famiglie	pag.	39
5.2 Distribuzione delle famiglie unipersonali	pag.	40
5.3 Distribuzione degli anziani	pag.	41
5.4 Distribuzione dei giovani	pag.	42
5.5 Distribuzione degli stranieri	pag.	43

PRESENTAZIONE

Vicenza: dati ed indicatori demografici, giunta ormai al terzo anno di vita, rappresenta un riferimento ormai consolidato per quanti, cittadini ed amministratori, desiderano conoscere le caratteristiche attuali della popolazione del Comune di Vicenza e la sua evoluzione nel corso del tempo.

Il 2006 ha restituito una fotografia della popolazione vicentina che ricalca in generale la popolazione dell'intero Veneto e del nord Italia; in essa però si riscontrano tratti di forte specificità soprattutto per quanto attiene alla popolazione straniera.

Il quadro generale che emerge è quello di una popolazione che, almeno dal punto di vista demografico, è nettamente spaccata in due: da una parte la popolazione italiana che diminuisce di numero ed è in lento ma progressivo invecchiamento - gli anziani rappresentano ormai quasi il 25% del totale -, dall'altra la compagine degli stranieri, per il 99% al di sotto dei 65 anni, che cresce nei valori assoluti e ancor più in termini relativi rispetto alla controparte italiana.

Il forte e costante afflusso di cittadini stranieri ha permesso a Vicenza di crescere da un punto di vista demografico e contemporaneamente di rallentare la corsa al rialzo dei vari indici che rispecchiano l'invecchiamento della popolazione ma pone sicuramente rilevanti problemi di politica sociale. Recenti studi di settore prevedono per il futuro un proseguimento di questo trend con una popolazione straniera che potrebbe assestarsi, da qui a vent'anni, su soglie vicine al 30% del totale.

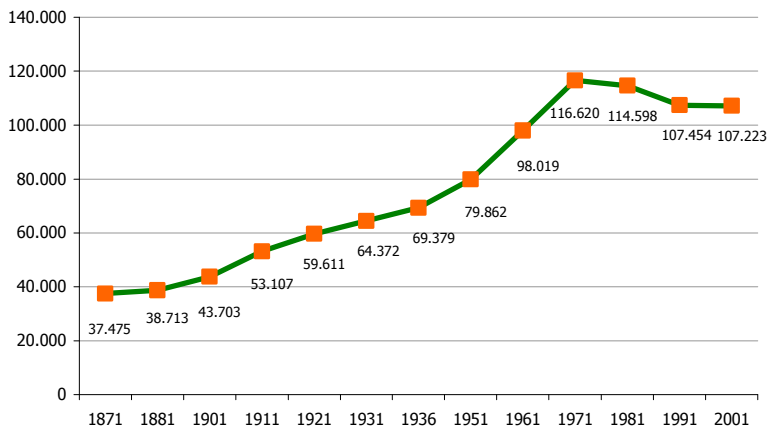
1. LA POPOLAZIONE RESIDENTE

1.1 La popolazione ai censimenti dal 1871 al 2001

Popolazione residente e presente nel Comune di Vicenza. Censimenti 1871 – 2001

Anni	Popolazione residente	Popolazione presente
1871	37.475	37.686
1881	38.713	39.431
1901	43.703	44.777
1911	53.107	54.555
1921	59.611	60.267
1931	64.372	65.177
1936	69.379	70.529
1951	79.862	81.849
1961	98.019	103.476
1971	116.620	121.435
1981	114.598	118.169
1991	107.454	109.515
2001	107.223	111.712

fonte: Istat



La storia recente di Vicenza è caratterizzata da un notevole aumento della popolazione "ufficiale" (quella cioè registrata ad ogni censimento) che ha toccato un massimo storico di oltre 116.000 residenti al momento del Censimento del 1971 per poi segnare un lieve calo.

Va sottolineato comunque che il dato dell'ultimo censimento, a causa di problemi tecnici, sottostima la reale popolazione residente di almeno 2-3 mila unità e che dalla fine degli anni '90 la popolazione ha ricominciato a crescere, come si può notare dalle tavole che seguono.

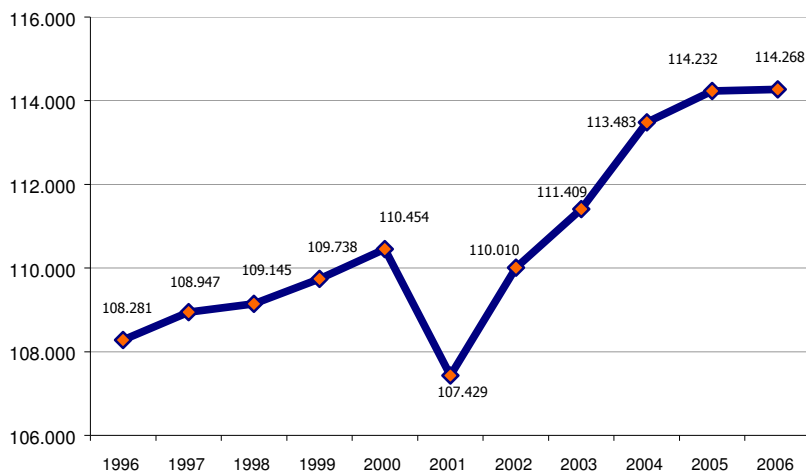
1. La popolazione residente

1.2 La popolazione iscritta in anagrafe

Popolazione residente per sesso nel Comune di Vicenza Anni 1996 - 2006 (dati al 31 dicembre di ciascun anno)

Anno	Maschi	Femmine	Totale	Variazione sull'anno precedente
1996	51.086	57.195	108.281	-
1997	51.447	57.500	108.947	+ 666
1998	51.591	57.554	109.145	+ 198
1999	51.842	57.896	109.738	+ 593
2000	52.229	58.225	110.454	+ 716
2001	50.807	56.622	107.429	- 3.025
2002	52.304	57.706	110.010	+ 2.581
2003	52.967	58.442	111.409	+ 1.393
2004	54.090	59.393	113.483	+2.074
2005	54.467	59.765	114.232	+ 749
2006	54.421	59.847	114.268	+ 36

fonte: Anagrafe Comune di Vicenza. Modello ISTAT P.2



La popolazione iscritta nei registri anagrafici del Comune di Vicenza mantiene, da un decennio a questa parte, una crescita che oscilla tra le 500 e le 700 unità annue, se si esclude il periodo immediatamente successivo al censimento del 2001 in occasione del quale le operazioni di cancellazione di residenti per irreperibilità e le successive, conseguenti, reiscrizioni hanno fatto variare di molto tali valori.

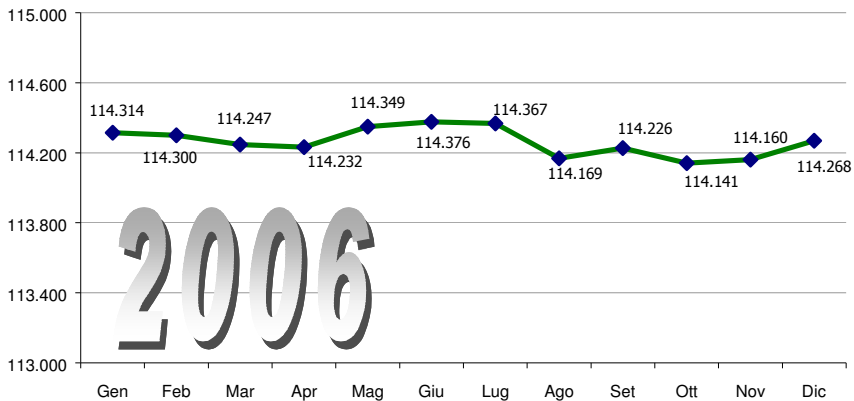
Le cause, come sarà esposto nel capitolo relativo ai flussi demografici, sono da ricercare nel forte movimento migratorio in particolare da parte di cittadini stranieri ma anche, seppur in misura minore, in un ritrovato vigore delle nascite.

Solo nell'ultimo anno la tendenza alla crescita sembra subire un forte rallentamento: sarà necessario verificare nei prossimi mesi se si tratta di un fatto episodico o se, al contrario, segna l'inizio di una nuova fase demografica.

Popolazione per sesso registrata in anagrafe alla fine di ogni mese
Anno 2006

mese	Maschi	Femmine	Totale
Gennaio	54.490	59.824	114.314
Febbraio	54.448	59.852	114.300
Marzo	54.424	59.823	114.247
Aprile	54.422	59.810	114.232
Maggio	54.487	59.862	114.349
Giugno	54.494	59.882	114.376
Luglio	54.491	59.876	114.367
Agosto	54.400	59.769	114.169
Settembre	54.444	59.782	114.226
Ottobre	54.388	59.753	114.141
Novembre	54.376	59.784	114.160
Dicembre	54.421	59.847	114.268

fonte: Anagrafe Comune di Vicenza. Modd. Istat D7.B



Nel corso del 2006, per la prima volta nell'ultimo decennio, la popolazione residente si è mantenuta pressoché invariata in termini assoluti: essa ha subito una lieve flessione nel primo quadrimestre dell'anno per poi segnare una leggera ripresa.

Il successivo calo delle iscrizioni, normale per i mesi estivi anche degli anni scorsi, nel 2006 non è stato compensato, come accadeva invece in passato, nel periodo autunnale dove si è assistito ad un andamento altalenante.

1. La popolazione residente

1.3 La struttura della popolazione residente

Popolazione residente nel Comune di Vicenza, per sesso e classi d'età Anno 2006

Classi età	Femmine	Maschi	Totale
0-4	2.684	2.871	5.555
5-9	2.451	2.631	5.087
10-14	2.388	2.455	4.913
15-19	2.414	2.514	4.974
20-24	2.456	2.489	4.889
25-29	3.175	3.417	6.340
30-34	4.240	4.871	8.843
35-39	4.760	5.438	10.021
40-44	4.870	4.949	10.011
45-49	4.096	3.968	8.146
50-54	3.649	3.358	7.108
55-59	3.723	3.499	7.062
60-64	3.766	2.996	6.892
65-69	3.782	2.992	6.833
70-74	3.356	2.302	5.618
75-79	3.120	1.981	5.146
80-84	2.663	1.292	3.980
85-89	1.379	491	1.941
90-94	695	196	883
94-w	234	46	290
Totale	59.901	54.631	114.532 (*)
	(52,30%)	(47,70%)	

fonte: Database Anagrafico Comune di Vicenza

(*) il valore di 114.532 (e la relativa ripartizione in maschi e femmine) non corrisponde con il dato ufficiale proveniente dalla modulistica ufficiale dell'Anagrafe e riportato nelle tabelle precedenti (114.268) a causa di differenze temporali tra la data di registrazione e la data di presentazione della domanda. Le differenze dei valori tra le due fonti non sono comunque tali da compromettere la bontà dell'analisi proposta.

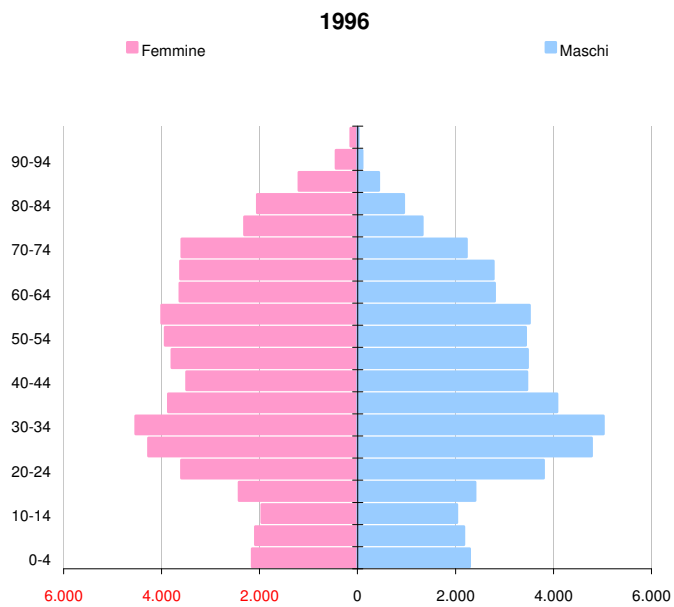
La struttura per sesso e classi di età della popolazione vicentina sta cambiando, in linea con le tendenze regionali e nazionali: le persone anziane aumentano mentre i giovani diminuiscono per l'effetto congiunto dell'aumento della sopravvivenza e di un prolungato basso livello di fecondità.

La pagina successiva, attraverso una rappresentazione grafica della struttura demografica chiamata "piramide delle età", mostra queste profonde trasformazioni, anche attraverso il confronto con la piramide relativa alla popolazione di Vicenza nel 1996.

Dal confronto diretto tra le due strutture emergono chiaramente tre fenomeni:

- l'ampliamento della base grazie ad una leggera ripresa della natalità;
- il "rigonfiamento" in corrispondenza delle classi di età centrali dovuto al flusso immigratorio di stranieri, per lo più in età lavorativa;
- l'ampliamento anche del vertice a testimonianza del progressivo invecchiamento della popolazione.

**Popolazione residente nel Comune di Vicenza, per sesso e classi d'età
Anni 2006 e 1996**



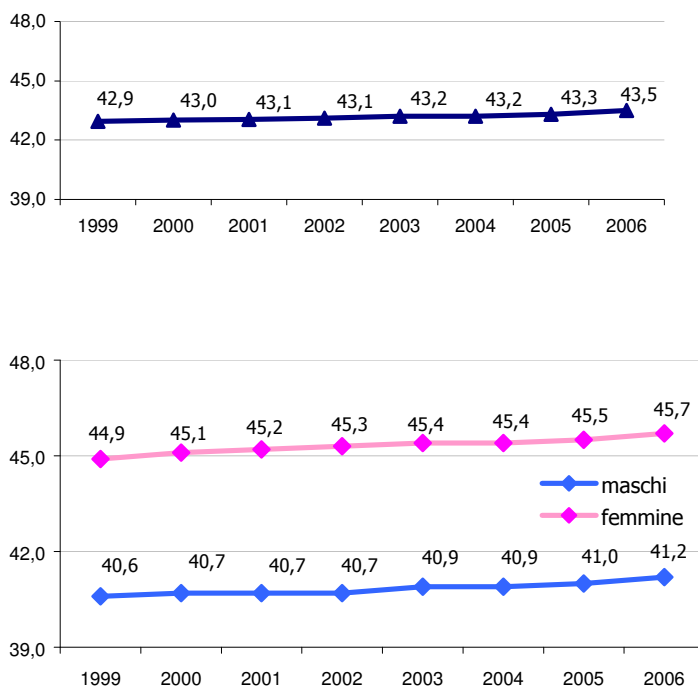
1. La popolazione residente

Età media della popolazione residente nel Comune di Vicenza Anni 1999 – 2006

	1999	2000	2001	2002	2003	2004	2005	2006
Età media popolazione	42,9	43,0	43,1	43,1	43,2	43,2	43,3	43,5
Età media maschi	40,6	40,7	40,7	40,7	40,9	40,9	41,0	41,2
Età media femmine	44,9	45,1	45,2	45,3	45,4	45,4	45,5	45,7

fonte: Database Anagrafico Comune di Vicenza.

Età media della popolazione



Nel corso degli ultimi anni l'età media della popolazione vicentina ha subito un lento ma costante incremento a riprova del progressivo invecchiamento demografico della città.

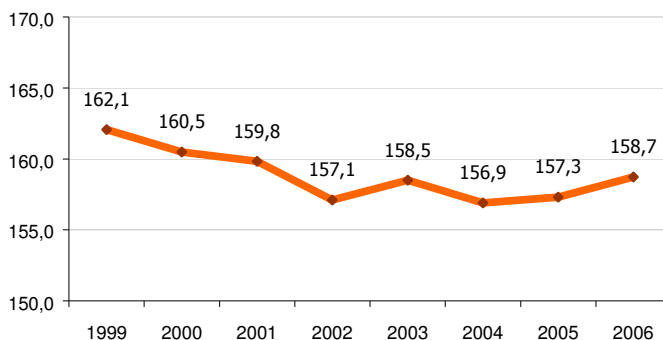
Le donne risultano essere mediamente più "vecchie" dei maschi di circa 4,5 anni a causa della loro maggior longevità e dell'apporto che l'immigrazione, in maggioranza maschile, dà in termini di abbassamento dell'età media.

Indici demografici per la popolazione residente nel Comune di Vicenza Anni 1999 – 2006

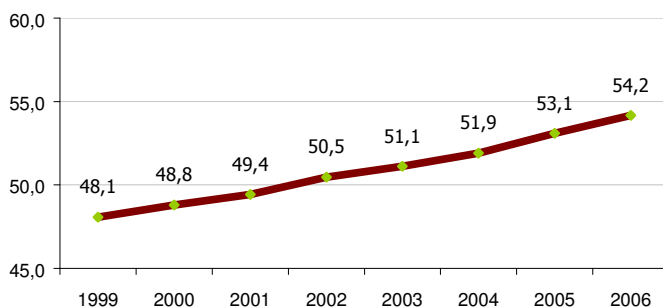
	1999	2000	2001	2002	2003	2004	2005	2006
Indice di vecchiaia ¹	162,1	160,5	159,8	157,1	158,5	156,9	157,3	158,7
Indice di dipendenza ²	48,1	48,8	49,4	50,5	51,1	51,9	53,1	54,2

fonte: Database Anagrafico Comune di Vicenza.

Indice di vecchiaia



Indice di dipendenza



L'Indice di Vecchiaia, confrontando la quota di popolazione anziana su quella giovane, è l'indicatore principale per valutare l'invecchiamento di una popolazione: negli ultimi anni è in leggera ripresa dopo un periodo nel quale era sostanzialmente calato: il valore fatto registrare a fine 2006 di 158,7 indica per Vicenza una presenza di quasi 159 anziani ogni 100 giovani.

L'Indice di Dipendenza Strutturale rapporta il numero di soggetti considerati non attivi (anziani e giovani) sul totale della popolazione attiva: per Vicenza questo indicatore cresce costantemente nonostante l'afflusso immigratorio di popolazione in età lavorativa a causa del peso sempre maggiore delle classi di popolazione più anziane.

¹ **Indice di vecchiaia** = (Pop. in età 65 anni o più) / (Pop. in età 0-14) * 100

² **Indice di dipendenza strutturale** = (Pop. in età 65 anni o più + Pop. in età 0-14)/(Pop. in età 15-64) * 100

1. La popolazione residente

1.4 Flussi demografici

Il movimento naturale della popolazione residente nel Comune di Vicenza Anni 1996-2006

Anni	Pop. residente media	Nati	Morti	Saldo naturale	Tasso di natalità	Tasso di mortalità
1996	108.034	912	1.036	- 124	8,4	9,6
1997	108.614	982	1.140	- 158	9,0	10,5
1998	109.046	964	1.187	- 223	8,8	10,9
1999	109.442	973	1.088	- 115	8,9	9,9
2000	110.096	1.038	1.081	- 43	9,4	9,8
2001	108.942	995	1.070	- 75	9,1	9,8
2002	108.720	1.151	1.070	+ 81	10,6	9,8
2003	110.710	1.090	1.075	+ 15	9,9	9,7
2004	112.446	1.202	1.088	+ 115	10,7	9,7
2005	113.858	1.159	1.077	+ 82	10,2	9,5
2006	114.250	1.145	1.055	+ 90	10,0	9,2

fonte: Anagrafe Comune di Vicenza. Modello ISTAT P.2

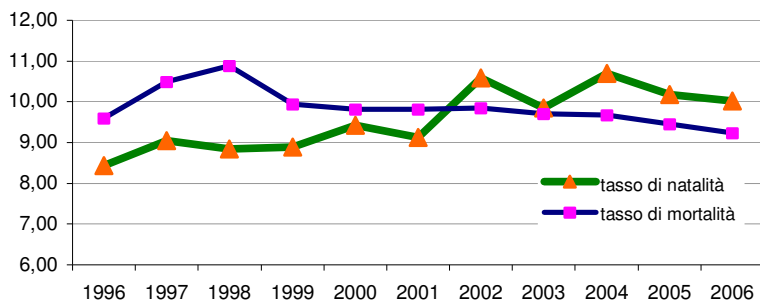
Movimento naturale = differenza tra nati e morti

Popolazione residente media: media tra la popolazione residente di inizio e fine anno

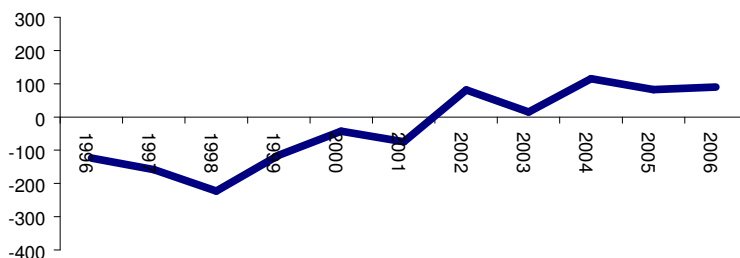
Tasso di natalità= rapporto tra nati vivi e popolazione residente media per 1.000 abitanti

Tasso di mortalità= rapporto tra numero di decessi e popolazione residente media per 1.000 abitanti

Tassi di natalità e mortalità



Andamento del saldo naturale



Movimento migratorio della popolazione residente nel Comune di Vicenza. Anni 1996-2006

Anni di riferimento	Pop. residente media	Iscritti	Cancellati	Saldo migratorio	Tasso di immigraz.	Tasso di emigraz.
1996	108.034	3.122	2.503	619	28,90	23,17
1997	108.614	3.250	2.426	824	29,92	22,34
1998	109.046	3.508	3.087	421	32,17	28,31
1999	109.442	3.965	3.257	708	36,23	29,76
2000	110.096	3.971	3.212	759	36,07	29,17
2001	107.326	3.730	2.722	1.008	34,24	24,99
2002	108.720	5.145	2.645	2.500	47,32	24,33
2003	110.710	5.396	4.012	1.384	48,74	36,24
2004	112.446	5.930	3.971	1.959	52,74	35,31
2005	113.858	4.712	4.045	667	41,38	35,53
2006	114.250	4.074	4.128	-54	35,66	36,13

fonte: Anagrafe Comune di Vicenza. Modello ISTAT P.2

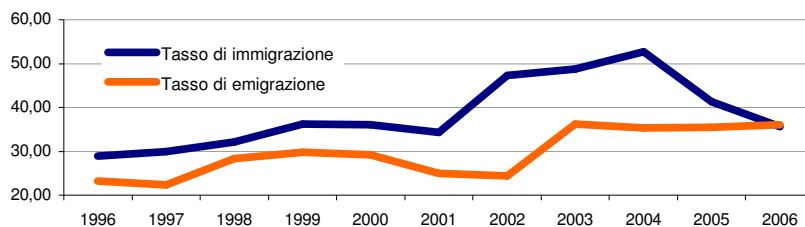
Movimento migratorio = differenza tra iscritti e cancellati

Popolazione residente media: media tra la popolazione residente di inizio e fine anno

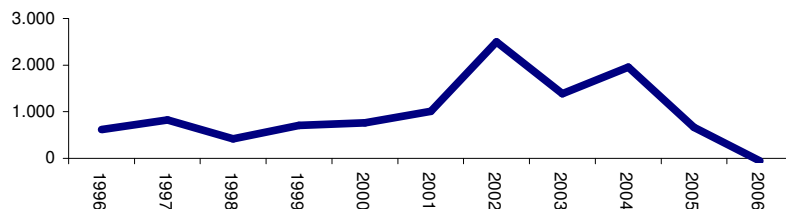
Tasso di immigrazione=misura il rapporto fra il numero di iscritti in Anagrafe e l'ammontare medio della popolazione residente * 1.000

Tasso di emigrazione= misura il rapporto fra il numero di cancellati e popolazione residente media * 1.000.

Tassi di immigrazione ed emigrazione



Andamento del saldo migratorio



La dinamica migratoria è più sostenuta di quella naturale. Nel 2006 a fronte di poco più di un migliaio di nascite e altrettanti decessi, si sono avuti 4.074 immigrazioni e 4.128 emigrazioni, con un saldo passivo di 54 unità, fenomeno che non si verificava da oltre 15 anni.

1. La popolazione residente

1.5 Le famiglie

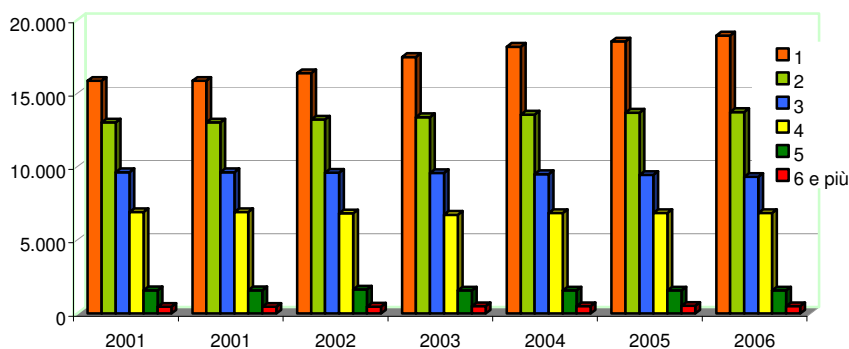
Famiglie per numero di componenti.

Anni 2001–2006, valori assoluti e percentuali.

	2001		2002		2003		2004		2005		2006	
	v.a.	%	v.a.	%	v.a.	%	v.a.	%	v.a.	%	v.a.	%
1	15.864	33.4	16.383	34.1	17.483	35.5	18.181	36.3	18.542	36.6	18.942	37,2
2	13.015	27.4	13.212	27.5	13.382	27.2	13.559	27.0	13.685	27.0	13.731	27,0
3	9.632	20.3	9.593	19.9	9.580	19.5	9.495	18.9	9.446	18.7	9.312	18,3
4	6.913	14.6	6.822	14.2	6.727	13.7	6.842	13.6	6.844	13.5	6.855	13,5
5	1.579	3.3	1.626	3.4	1.575	3.2	1.573	3.1	1.568	3.1	1.570	3,1
6 e più	455	1.0	466	1.0	497	1.0	503	1.0	525	1.0	498	1,0
Totale	47.458	100.0	48.105	100.0	49.244	100.0	50.153	100.0	50.610	100.0	50.908	100.0
n° medio componenti	2,30		2,28		2,25		2,23		2,23		2,21	

fonte: Database Anagrafico Comune di Vicenza

Famiglie per numero di componenti



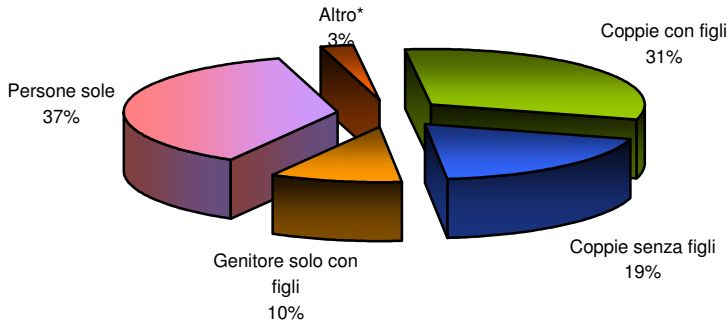
Osservando la serie storica del grafico presentato sopra si nota come nella composizione delle famiglie residenti assumano sempre maggior rilevanza le famiglie unipersonali (*single*); ciò si deve a vari fattori:

- all'invecchiamento della popolazione che propone spesso persone anziane sole;
- all'immigrazione che, almeno in prima istanza, fa giungere a Vicenza giovani soli;
- alla recente tendenza di molti giovani a trascorrere un periodo della loro vita da soli.

Pressoché costante risulta il numero di famiglie composte da soli due componenti, mentre in progressiva diminuzione le famiglie costituite da 3 o 4 persone.

In generale il numero medio di componenti per ogni famiglia tende ad una lenta ma progressiva diminuzione.

Principali tipologie familiari nel 2006 (composizione percentuale)



* Famiglie con due o più nuclei o indeterminate

Nelle tabelle seguenti si è voluto dare risalto all'analisi delle strutture familiari ponendo l'attenzione al numero di figli minori presenti nel nucleo familiare a seconda della nazionalità dei componenti. Per quanto riguarda le famiglie in cui tutti i componenti sono italiani notiamo che esse per la maggior parte hanno uno o al massimo due figli di età inferiore ai 18 anni (rispettivamente il 55,8% e il 37,7%); solo il restante 6,6% delle famiglie italiane ha 3 o più figli a differenza delle famiglie straniere o miste in cui la presenza di 3 o più figli minori raggiunge rispettivamente il 12,1% e il 9,6%.

Famiglie residenti con minori. Dati al 31.12.2006.

	Numero di figli minori						Totale
	1	2	3	4	5	>5	
Famiglie italiane	5.123	3.462	518	60	12	5	9.180
Famiglie straniere	944	735	171	44	14	3	1.911
Famiglie miste	233	114	32	3	2	0	384
TOTALE	6.300	4.311	721	107	28	8	11.475
Famiglie italiane	55,8	37,7	5,6	0,7	0,1	0,1	100,0
Famiglie straniere	49,4	38,5	8,9	2,3	0,7	0,2	100,0
Famiglie miste	60,7	29,7	8,3	0,8	0,5	0,0	100,0

fonte: Database Anagrafico Comune di Vicenza

Famiglie unipersonali. Dati al 31.12.2006.

	Famiglie unipersonali	%famiglie unipersonali su tot. famiglie residenti
Italiane	16.003	36,3
Straniere	2.939	49,1
TOTALE	18.942	37,2

fonte: Database Anagrafico Comune di Vicenza

Per quanto riguarda le famiglie unipersonali non sorprende notare come tra gli stranieri circa la metà vivano da soli (49,1%), rimanendo comunque alta anche la percentuale dei single italiani (36,3%).

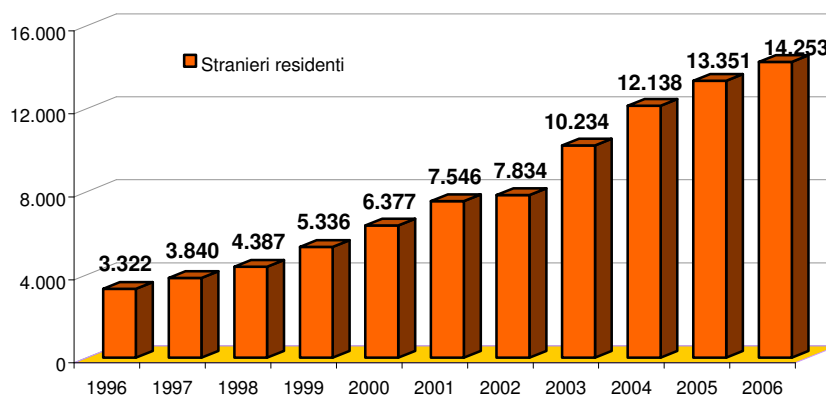
1. La popolazione residente

1.6 La popolazione straniera

Stranieri residenti nel Comune di Vicenza Anni 1996 - 2006

Anni	Maschi	Femmine	Totale	Variaz. % su anno precedente
1996	1.917	1.405	3.322	-
1997	2.250	1.590	3.840	+ 15,6
1998	2.493	1.894	4.387	+ 14,2
1999	2.920	2.416	5.336	+ 21,6
2000	3.476	2.901	6.377	+ 19,5
2001	4.185	3.361	7.546	+ 18,3
2002	4.268	3.566	7.834	+ 3,8
2003	5.509	4.725	10.234	+ 30,6
2004	6.556	5.582	12.138	+ 18,6
2005	7.139	6.212	13.351	+ 10,0
2006	7.534	6.719	14.253	+ 6,8

fonte: Anagrafe Comune di Vicenza. Modello ISTAT P.3



La presenza sempre più massiccia di cittadini stranieri iscritti nei registri anagrafici è un altro fattore che caratterizza in modo forte la società vicentina, anche nei confronti del resto della provincia.

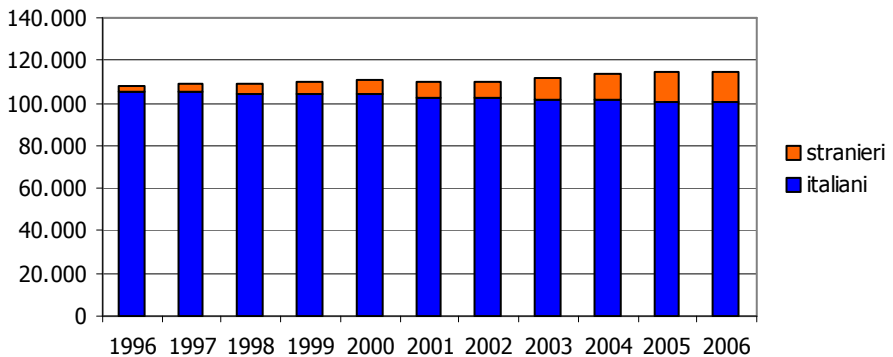
Particolarmente rilevante l'incremento annuo di questa parte di popolazione che ha toccato punte record del 30% nel 2003 anche per effetto di provvedimenti di regolarizzazione, e che in media è stato superiore al 16% annuo, pur considerando il periodo censuario quando gli stranieri hanno subito numerose cancellazioni per irreperibilità. Dal 2001, anno dell'ultimo censimento, gli stranieri residenti sono quasi raddoppiati: 10 anni fa erano addirittura quattro volte meno di adesso.

Popolazione residente italiana e straniera
Anni 1996 - 2006

Anno	Totale residenti	di cui italiani	di cui stranieri
1996	108.281	104.959	3.322
1997	108.947	105.107	3.840
1998	109.145	104.758	4.387
1999	109.738	104.402	5.336
2000	110.454	104.077	6.377
2001	107.429	101.052	7.546
2002	110.010	102.464	7.834
2003	111.409	101.175	10.234
2004	113.483	101.345	12.138
2005	114.232	100.881	13.351
2006	114.532	100.279	14.253

fonte: Anagrafe Comune di Vicenza

Residenti italiani e stranieri. Anni 1996 - 2006.
(valori assoluti)

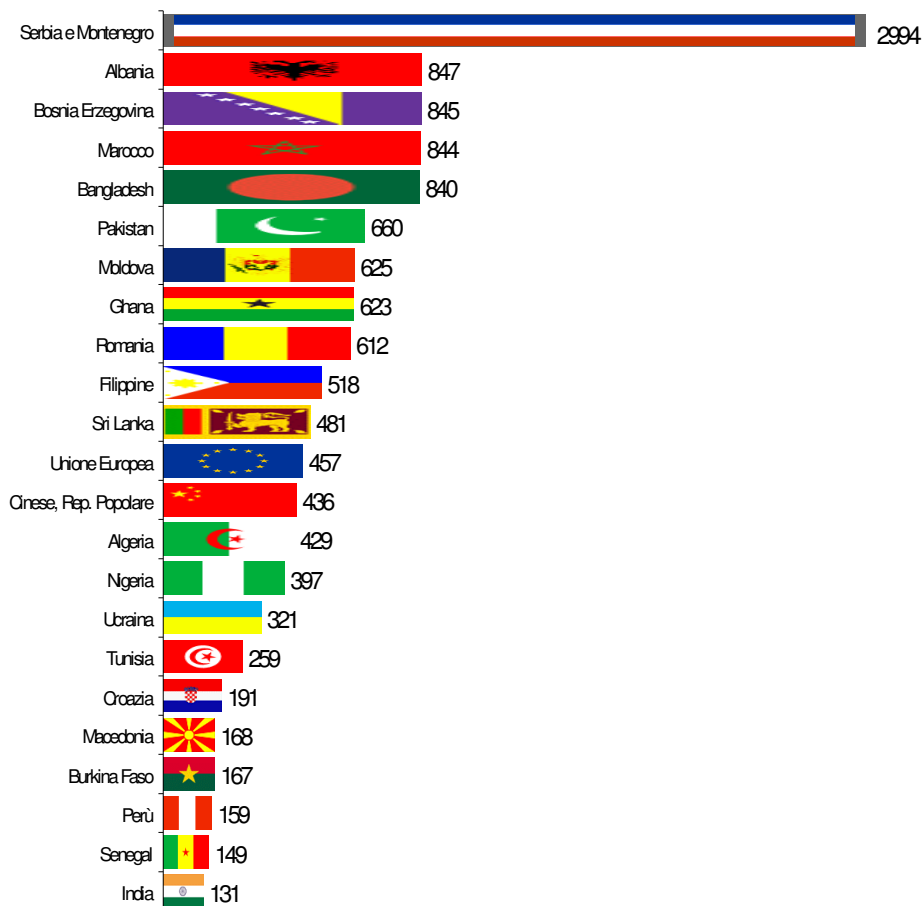


La popolazione residente nel Comune di Vicenza, come più volte sottolineato, cresce ininterrottamente da oltre 10 anni grazie al continuo e crescente flusso immigratorio da parte di cittadini stranieri. Di contro la popolazione italiana perde nello stesso lasso di tempo oltre 4.000 unità.

In percentuale questo si traduce in una crescita della frazione di stranieri sul totale della popolazione dal 3,1% del 1996 al 12,4% del 2006.

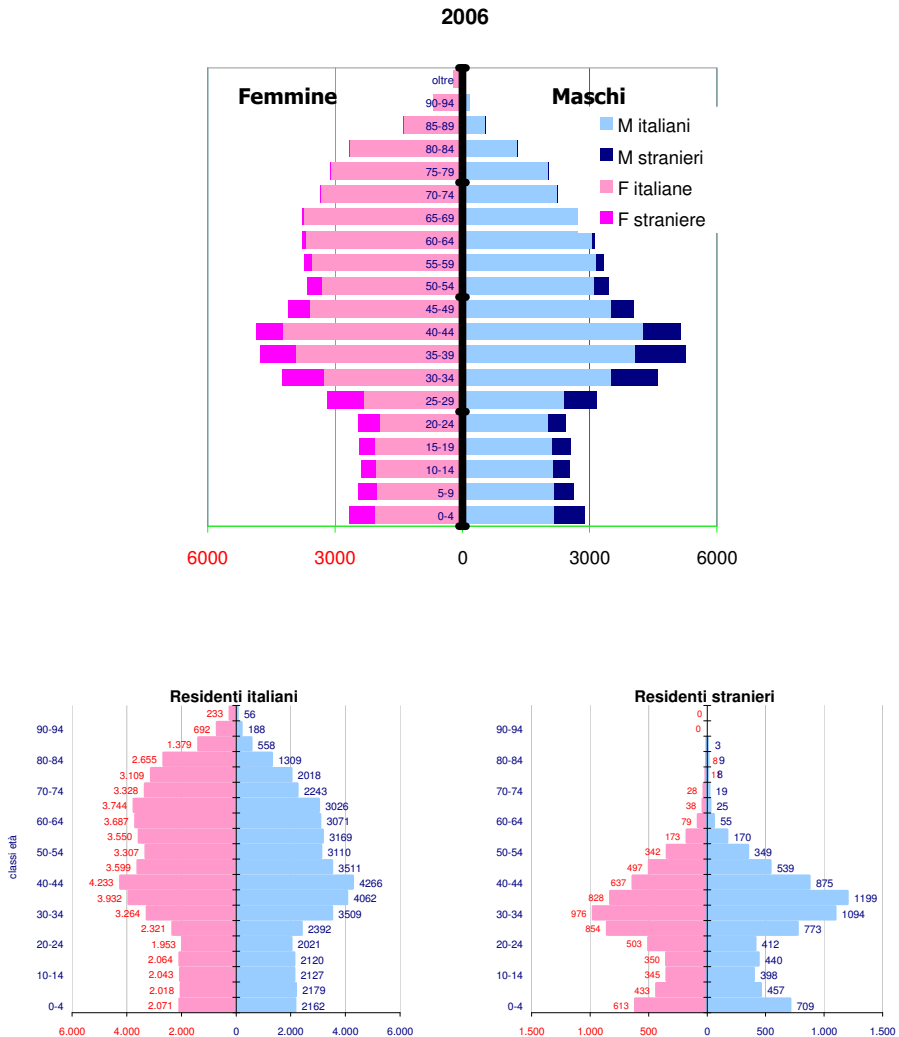
1. La popolazione residente

Principali Paesi di provenienza degli stranieri residenti a Vicenza. Classi più numerose al 31/12/2006.



I paesi di provenienza degli stranieri sono i più vari, cosa comune peraltro al resto del Veneto e in Italia. A Vicenza vivono cittadini di quasi 120 nazionalità diverse (inclusi paesi sviluppati): ai primi posti troviamo, secondo i dati del 31.12.2006, la Serbia e Montenegro, con 2.994 persone; l'Albania con 847, la Bosnia Erzegovina (845), il Marocco (844) e il Bangladesh (840). Queste cinque nazioni di provenienza raggruppano circa il 45% degli stranieri residenti.

**Popolazione residente italiana e straniera per sesso e classi d'età
Anno 2006**



La composizione per età della popolazione residente straniera mette in risalto come la proporzione tra maschi e femmine è ormai pari a quella dei residenti italiani (47,1 donne e 52,9 uomini per ogni 100 persone), mentre si evidenzia una composizione per età in cui prevalgono nettamente le età lavorative (tra 25 ed i 49 anni è compreso il 58% del totale), molto pochi risultano essere gli anziani residenti (i sessantenni e più sono il 2,01%), mentre piuttosto consistente è la presenza di bambini (il 15,5% del totale ha meno di 10 anni, il 20,7% ne ha meno di 15), figli evidentemente di coppie da tempo residenti in modo stabile.

1. La popolazione residente

Indicatori di struttura per la popolazione italiana e straniera, Comune di Vicenza Dati al 31.12.2006.

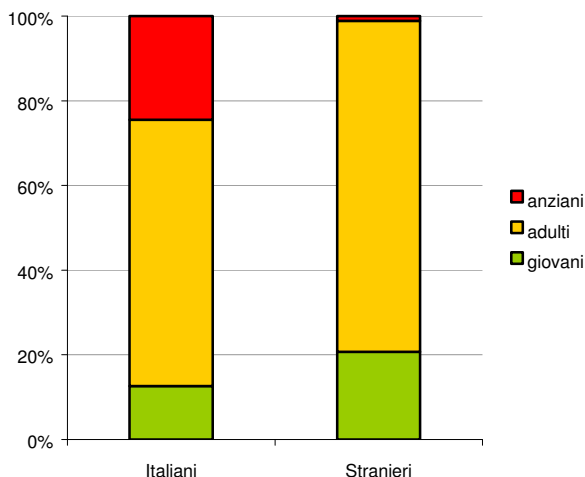
Cittadinanza	% giovani (0-14)	% adulti (15-64)	% anziani (65-w)	Indice di vecchiaia*	Indice di dipendenza°	Età media (anni)
Italiani	12,6	62,9	24,5	194,7	58,8	45,5
Stranieri	20,7	78,2	1,1	5,18	27,9	29,7
TOTALE	13,6	64,8	21,6	158,7	54,2	43,5

fonte: Database Anagrafico Comune di Vicenza

* Indice di vecchiaia: anziani/giovani *100

° Indice di dipendenza: (giovani+anziani)/adulti *100

Italiani e stranieri per grandi classi di età



Queste tabelle riportano alcuni indicatori sintetici di struttura costruiti distinguendo la popolazione di cittadinanza straniera da quella italiana. Si conferma ovviamente la grande differenza tra i due gruppi – si vedano ad esempio le proporzioni di persone nelle tre grandi fasce di età – con un confronto degli indici riportati che appare improponibile, come l'indice di vecchiaia, 195 anziani per ogni 100 giovani tra gli italiani, che risulta per gli stranieri di 5 anziani per 100 giovani.

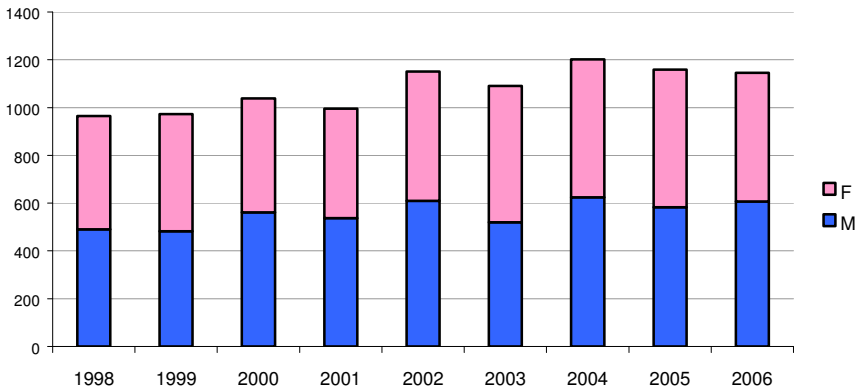
2. I MOVIMENTI DEMOGRAFICI

2.1 La natalità

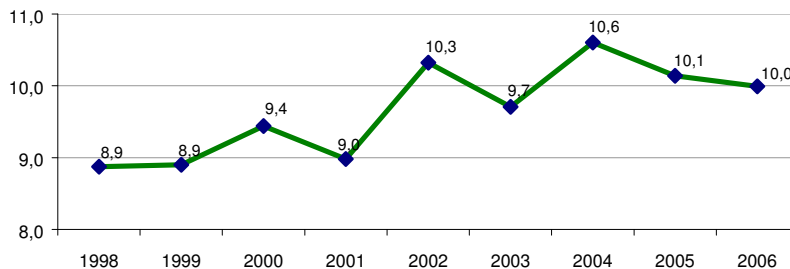
Bambini nati e residenti a Vicenza per sesso (anni 1998-2006)

Nati	1998	1999	2000	2001	2002	2003	2004	2005	2006
Maschi	490	482	561	537	609	520	624	583	607
Femmine	474	491	477	458	542	570	578	576	538
TOTALE	964	973	1.038	995	1.151	1.090	1.202	1.159	1.145

fonte: Anagrafe Comune di Vicenza. Modello ISTAT P.2



Tassi di natalità



A partire dalla fine degli anni '90 le nascite nel Comune di Vicenza hanno ripreso vigore dopo un lungo periodo segnato da scarsa natalità.

Ciò è dovuto in gran parte alla aumentata presenza straniera che ha portato con sé una propensione maggiore a far figli tipica soprattutto dei paesi africani e asiatici. Il tasso di natalità risulta essere per quattro volte negli ultimi cinque anni, superiore a 10 (ogni 1000 abitanti si hanno 10 nascite). Lo stesso indicatore a livello nazionale nel 2005 risulta pari a 9,5.

2. I movimenti demografici

Bambini italiani e stranieri nati a Vicenza Anni 1999 – 2006

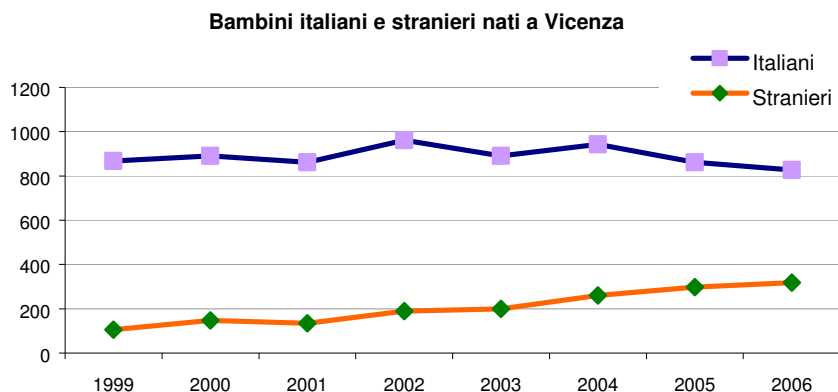
Nati	1999	2000	2001	2002	2003	2004	2005	2006
Italiani	867	890	861	962	890	942	861	827
Stranieri	106	148	134	189	200	260	298	318
TOTALE	973	1.038	995	1.151	1.090	1.202	1.159	1.145

fonte: Anagrafe Comune di Vicenza. Modello ISTAT P.2

Composizione percentuale dei bambini italiani e stranieri sul totale dei nati Anni 1999 – 2006

Nati	1999	2000	2001	2002	2003	2004	2005	2006
Italiani	89,1	85,7	86,5	83,6	81,6	78,4	74,3	72,2
Stranieri	10,9	14,3	13,5	16,4	18,4	21,6	25,7	27,8
TOTALE	100,0	100,0	100,0	100,0	100,0	100,0	100,0	100,0

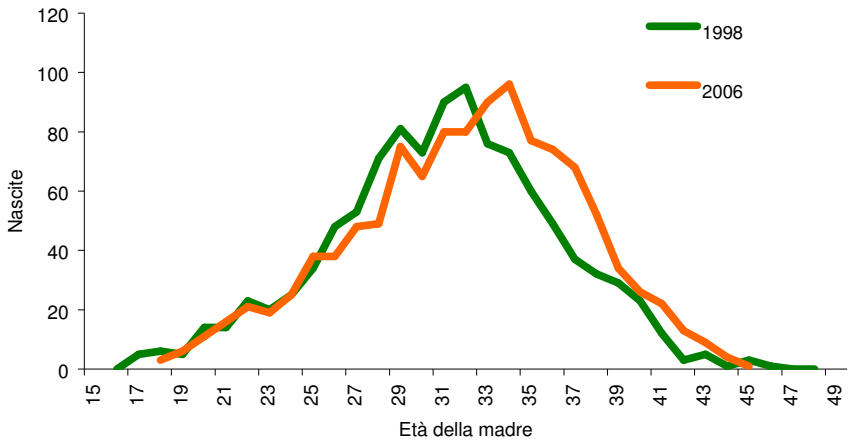
fonte: Anagrafe Comune di Vicenza. Modello ISTAT P.2



In termini assoluti, negli ultimi 8 anni, il numero di bambini italiani si mantiene pressoché costante o con piccole fluttuazioni tra le 800 e le 900 unità mentre quelli stranieri triplicano nello stesso arco di tempo.

Ne segue che la percentuale sul totale dei bambini italiani perda progressivamente peso a favore di quella relativa agli stranieri, che nel 2006 raggiunge il 27,8%: significa che ogni quattro nati uno è straniero.

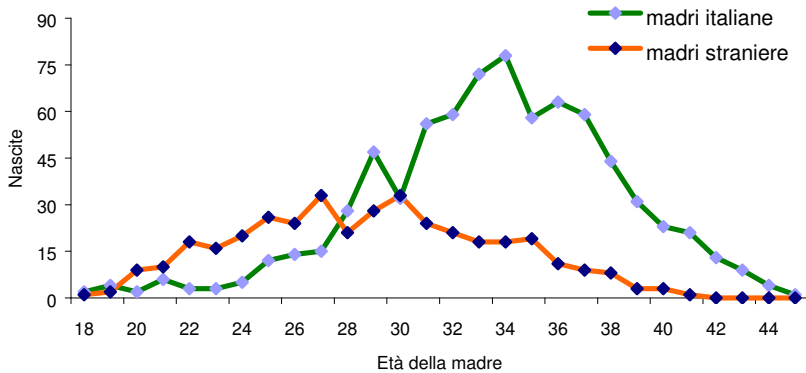
Nascite per età della madre al parto



Età media al parto 1998 = 30,8

Età media al parto 2006 = 32,0

**Nascite per età e cittadinanza della madre al parto
(anno 2006)**



Età media della madre italiana al parto 2006= 33,6

Età media della madre straniera al parto 2006= 28,8

2. I movimenti demografici

Tasso di fecondità totale (TFT) = indica il numero medio di figli nati da una generazione di donne in età feconda (15-49 anni).

TFT 2006 : ipotizzando una generazione di 1.000 donne, ciascuna di esse durante il periodo riproduttivo mette al mondo **1,47** figli (contro il valore di 1,35 figli stimato nel 2006 a livello nazionale).

TFT 2006 ITALIANE = **1,16** figli
TFT 2006 STRANIERE = **2,44** figli

Il tasso di fecondità totale del Comune di Vicenza, nel 2006 è pari a 1,47 figli per donna, valore leggermente superiore a quello nazionale pari a 1,35.

Distinguendo la cittadinanza, a Vicenza la fecondità delle donne italiane è più bassa e più tardiva rispetto a quella delle donne straniere: l'età media al parto è 33,6 anni per le donne italiane e di 28,8 per le straniere, mentre il tasso di fecondità totale è pari a 1,16 per le prime e a 2,44 per le seconde.

Che la fecondità delle donne straniere sia più elevata delle italiane, può essere giustificato dal fatto che tra le varie provenienze troviamo paesi dalla fecondità ancora elevata (ad esempio, stime di enti internazionali danno, con riferimento al 2006, per il Pakistan 4,6; Ghana 4,4; Bangladesh 3,0; Marocco 2,5).

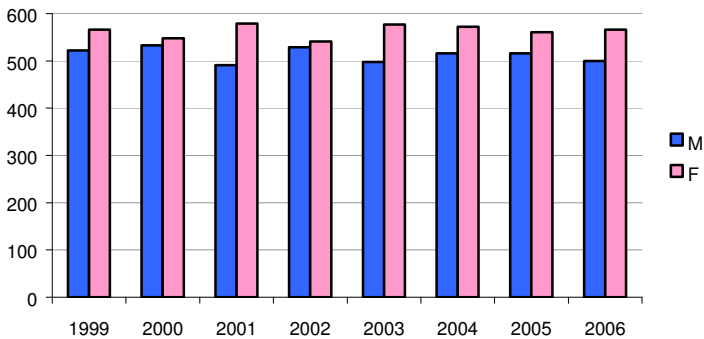
2.2 La mortalità

Decessi per sesso ed età media dei deceduti Anni 1999 – 2006.

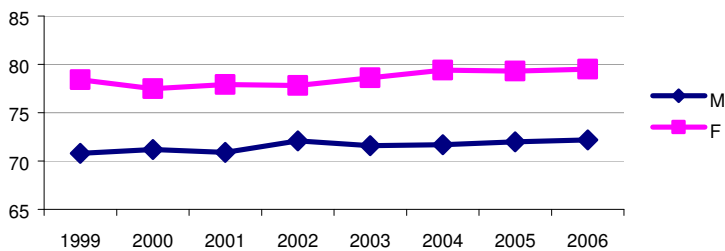
Anni di riferimento	Deceduti residenti			Età media dei deceduti	
	Maschi	Femmine	Totale	Maschi	Femmine
1999	522	566	1.088	70,8	78,4
2000	533	548	1.081	71,2	77,5
2001	491	579	1.070	70,9	77,9
2002	529	541	1.070	72,1	77,8
2003	498	577	1.075	71,6	78,6
2004	516	572	1.088	71,7	79,4
2005	516	561	1.077	72,0	79,3
2006	496	559	1.055	72,2	79,5

fonte: Anagrafe Comune di Vicenza. Modello ISTAT P.2

Decessi per sesso dal 1999 al 2006



Età media alla morte dal 1999 al 2006



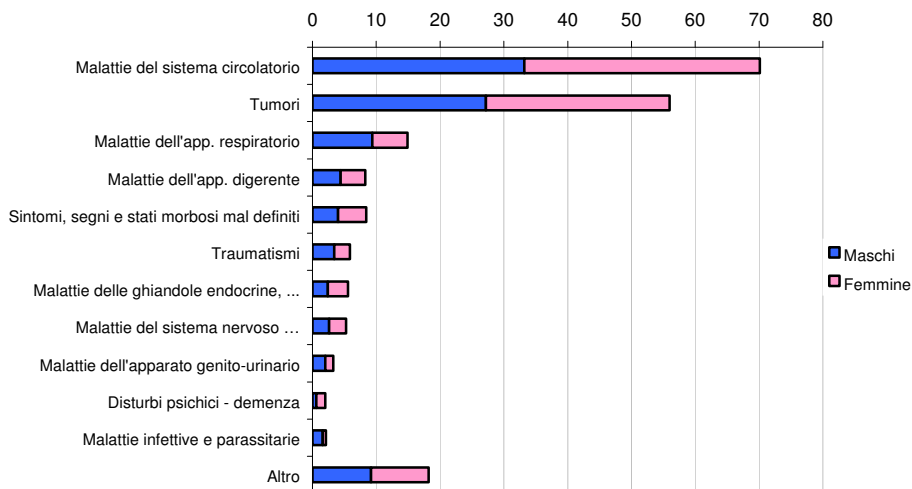
Il numero dei decessi tra i residenti del Comune di Vicenza si mantiene senza grosse variazioni su valori di poco superiori alle mille unità: l'età media al momento della morte tende ad aumentare sensibilmente, con una differenza tra i due sessi di circa sette anni a favore delle femmine. Questo andamento conferma il fenomeno più volte ripreso di un progressivo invecchiamento della popolazione residente.

2. I movimenti demografici

Principali cause di morte – valori percentuali Anno 2006

Cause di morte	maschi	femmine	Totale
Malattie del sistema circolatorio	33,2	36,9	35,2
Tumori	27,2	28,8	28,0
Malattie dell'apparato respiratorio	9,4	5,5	7,3
Sintomi, segni e stati morbosi mal definiti	4,0	4,4	4,2
Malattie dell'apparato digerente	4,4	3,9	4,1
Traumatismi e avvelenamenti	3,4	2,5	2,9
Malattie delle ghiandole endocrine ...	2,4	3,2	2,8
Malattie del sistema nervoso ...	2,6	2,7	2,6
Disturbi psichici - demenza	0,6	1,4	1,0
Malattie infettive e parassitarie	1,6	0,5	1,0
Malattie dell'apparato genito-urinario	2,0	1,2	1,6
Altro	9,2	9,0	9,1

fonte: Istat – mod ISTAT D.4 e ISTAT D.5



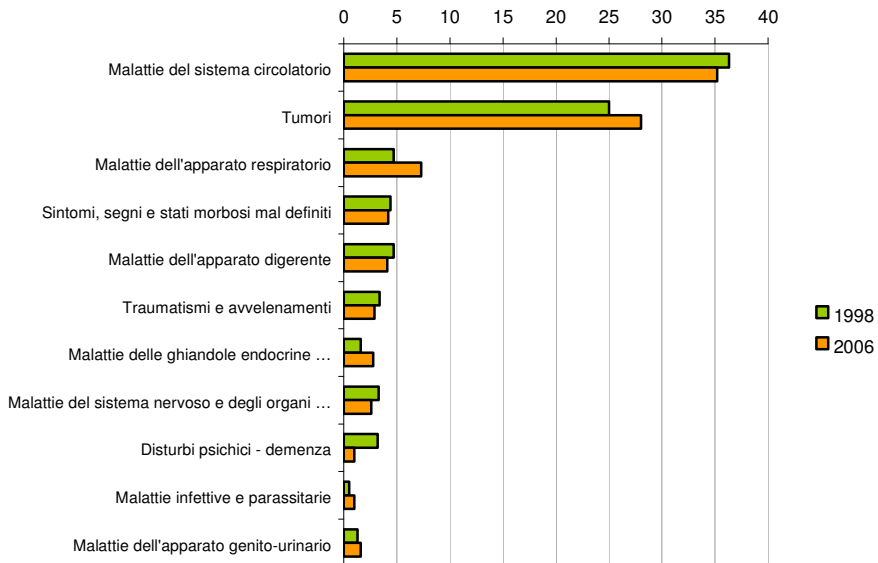
Tra le cause che maggiormente incidono sulla mortalità dei vicentini svettano i tumori e le malattie del sistema circolatorio che insieme procurano più del 63% dei decessi annuali. Sia i tumori che le malattie del sistema circolatorio risultano mietere più vittime tra le donne che tra gli uomini.

Notevolmente distaccate ma in continua preoccupante ascesa le morti riconducibili a malattie dell'apparato respiratorio che nel 2006 hanno causato il decesso di quasi 80 residenti, pari al 7,3% del totale; per questa causa i maschi risultano essere notevolmente più esposti delle femmine. Da notare che nel 1998 alla medesima voce si registrava "solo" il 4,7% del totale.

Principali cause di morte – valori percentuali
Confronto 1998 – 2006

Cause di morte	1998	2006
Malattie del sistema circolatorio	36,3	35,2
Tumori	25,0	28,0
Malattie dell'apparato respiratorio	4,7	7,3
Sintomi, segni e stati morbosi mal definiti	4,4	4,2
Malattie dell'apparato digerente	4,7	4,1
Traumatismi e avvelenamenti	3,4	2,9
Malattie delle ghiandole endocrine ...	1,6	2,8
Malattie del sistema nervoso ...	3,3	2,6
Disturbi psichici - demenza	3,2	1,0
Malattie infettive e parassitarie	0,5	1,0
Malattie dell'apparato genito-urinario	1,3	1,6

fonte: Istat – mod ISTAT D.4 e ISTAT D.5



La distribuzione percentuale delle cause di morte si è sensibilmente modificata nel corso degli ultimi anni: in particolare si nota l'accresciuto peso dei tumori e delle malattie dell'apparato respiratorio, cresciute rispettivamente di 3 e 2.6 punti percentuali.

Le malattie del sistema circolatorio, pur rimanendo di gran lunga la principale causa di morte tra i residenti, calano leggermente come peso complessivo passando dal 36,3% del 1998 al 35,2% attuale.

3. NUZIALITA'

3.1 I matrimoni

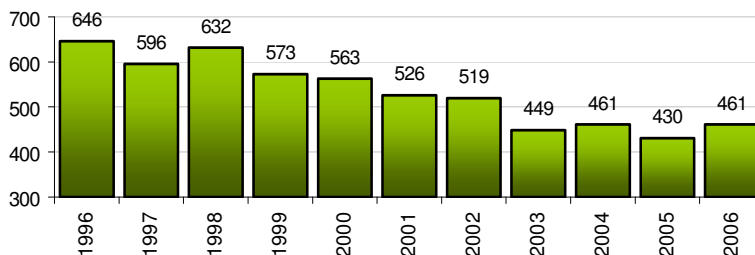
Matrimoni celebrati nel Comune di Vicenza

Anni 1996 – 2006.

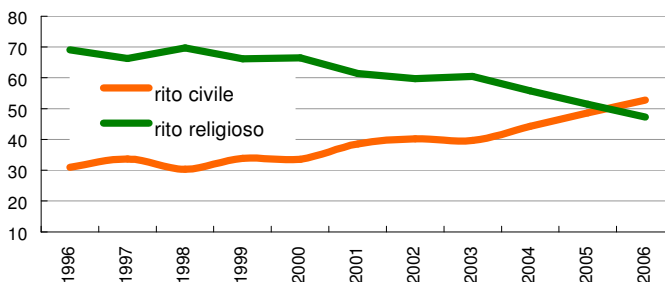
Matrimoni	1996	1997	1998	1999	2000	2001	2002	2003	2004	2005	2006
Rito civile	200	201	192	194	189	203	209	178	204	209	243
% sul totale	31,0	33,7	30,4	33,9	33,6	38,6	40,3	39,6	44,3	48,6	52,7
Rito religioso	446	395	440	379	374	323	310	271	257	221	218
% sul totale	69,0	66,3	69,6	66,1	66,4	61,4	59,7	60,4	55,7	51,4	47,3
TOTALE	646	596	632	573	563	526	519	449	461	430	461

fonte: Istat – mod. ISTAT D.3

Numero di matrimoni



Matrimoni civili e religiosi (valori percentuali).



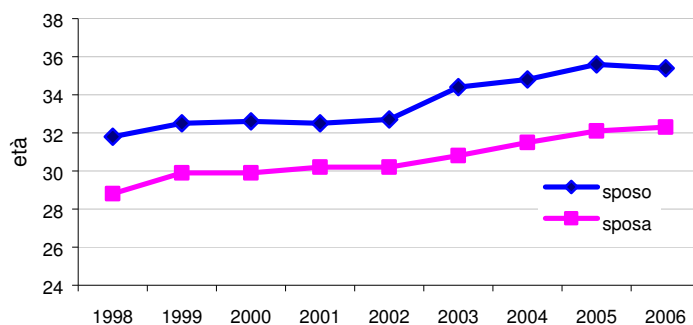
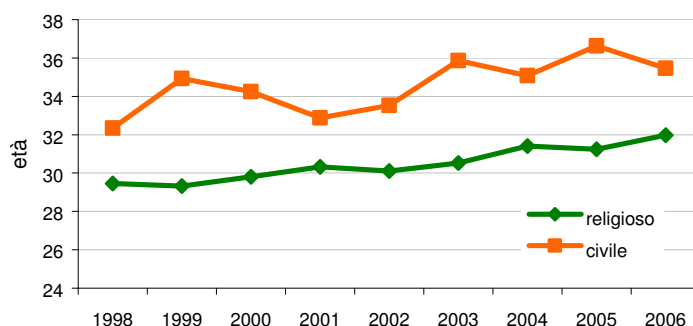
Negli ultimi anni i matrimoni celebrati in Comune di Vicenza sono diminuiti notevolmente, passando dai 646 del 1996 ai 461 attuali.

Questo calo va attribuito per intero ai matrimoni religiosi che nel 2006 risultano, prima volta nella storia recente della città, inferiori rispetto ai matrimoni celebrati con rito civile che invece sono addirittura aumentati.

Età media dello sposo e della sposa al matrimonio.

	Età media dello sposo	Età media della sposa
1998	31.8	28.8
1999	32.5	29.9
2000	32.6	29.9
2001	32.5	30.2
2002	32.7	30.2
2003	34.4	30.8
2004	34.8	31.5
2005	35.6	32.1
2006	35.4	32.3

fonte: Istat – mod. ISTAT D.3

Età media dello sposo e della sposa**Età media della coppia per rito**

Parallelamente ad una diminuzione del numero di matrimoni si assiste ad un aumento dell'età in cui ci si sposa: la soglia si attesta attorno ai 35 anni per i maschi e poco sopra i 32 per le femmine. Volendo considerare i matrimoni distinguendo per tipo di celebrazione si nota come i matrimoni civili siano scelti da coppie con un'età media leggermente maggiore di quante scelgono invece il rito religioso.

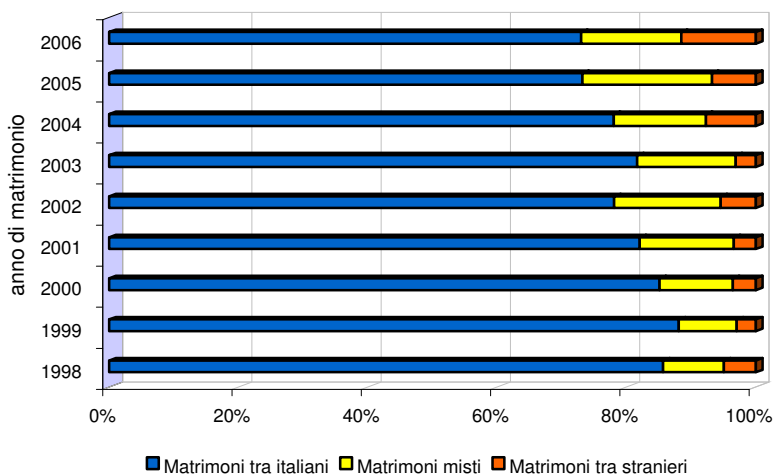
3. Nuzialità

Matrimoni per nazionalità degli sposi – Valori percentuali Anni 1998 – 2006.

	1998	1999	2000	2001	2002	2003	2004	2005	2006
% Matrimoni tra italiani	85,7	88,1	85,1	82,0	78,1	81,6	78,0	73,2	73,0
% Matrimoni misti	9,4	9,0	11,3	14,6	16,5	15,3	14,3	20,0	15,5
% Matrimoni tra stranieri	4,9	2,9	3,5	3,4	5,4	3,1	7,7	6,8	11,5
Totale	632	573	563	526	519	449	461	430	461

fonte: Istat – mod. ISTAT D.3

Matrimoni per nazionalità degli sposi - Valori percentuali
Anni 1998 - 2006



L'aumentata presenza straniera nel Comune di Vicenza si riflette anche sulla composizione percentuale dei matrimoni tra italiani, misti e tra stranieri con un notevole aumento di queste ultime due tipologie.

Colpisce in particolare la percentuale dei matrimoni misti che dal 2001 oscillano attorno al notevole valore del 15% con picco nel 2005 quando i matrimoni tra italiani e stranieri sono stati addirittura 86, pari al 20% del totale.

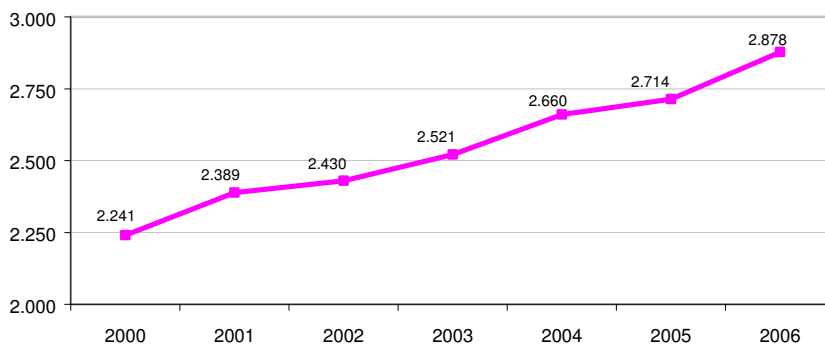
3.2 I residenti divorziati

Distribuzione dei divorziati residenti a Vicenza per sesso. Anni 2000 – 2006

Anni di riferimento	Totale maschi residenti	di cui divorziati	Totale femmine residenti	di cui divorziate	Totale divorziati	% di divorziati sul tot. residenti per sesso	
						M %	F %
2000	52.242	841	58.075	1.400	2.241	1.60%	2.41%
2001	52.921	901	58.294	1.488	2.389	1.70%	2.56%
2002	53.337	914	58.504	1.516	2.430	1.71%	2.60%
2003	53.710	930	59.007	1.591	2.521	1.73%	2.70%
2004	54.441	982	59.580	1.678	2.660	1.80%	2.82%
2005	54.720	990	59.893	1.724	2.714	1.81%	2.89%
2006	54.631	1.070	59.901	1.808	2.878	1.96%	3.02%

fonte: Database Anagrafico Comune di Vicenza

Distribuzione dei divorziati residenti a Vicenza



Tra gli iscritti nel registro anagrafico del Comune di Vicenza il numero, sia assoluto che in percentuale sul totale, della compagine dei divorziati cresce costantemente nel tempo; dalla tabella emerge in maniera evidente come, tra i divorziati, la componente femminile sia nettamente superiore a quella maschile.

4. LE CIRCOSCRIZIONI

4.1 Dati in dettaglio sulle circoscrizioni

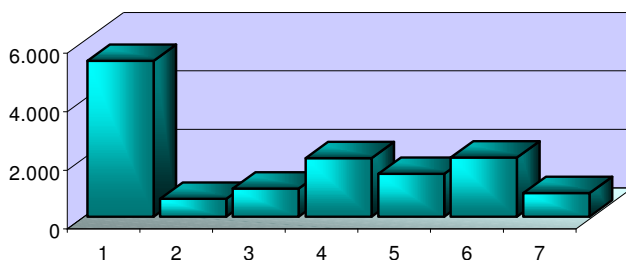
Popolazione residente nel Comune di Vicenza distinta per zona, circoscrizione e sesso. Dati al 31.12.2006.

Suddivisione territoriale		Maschi	Femmine	Totale
1.1	Centro Storico	5.492	7.164	12.656
1.2	Stadio	1.411	1.653	3.064
Circoscrizione 1		6.903	8.817	15.720
2.1	Campedello	1.014	1.006	2.020
2.2	Monte Berico	475	572	1.047
2.3	Riviera Berica	2.272	2.393	4.665
Circoscrizione 2		3.761	3.971	7.732
3.1	San Pio X	5.439	5.714	11.153
3.2	Bertesina	579	598	1.177
3.3	Bertesinella	2.723	2.870	5.593
3.4	Casale	1.365	1.404	2.769
3.5	San Pietro Intrigogna	164	171	335
Circoscrizione 3		10.270	10.757	21.027
4.1	Via Quadri	2.725	3.304	6.029
4.2	Saviabona	4.238	4.640	8.878
4.3	Anconetta - Ospedaletto	1.602	1.709	3.311
Circoscrizione 4		8.565	9.653	18.218
5.1	San Bortolo	5.026	5.614	10.640
5.2	Laghetto	1.310	1.372	2.682
5.3	Polegge	1.112	1.047	2.159
Circoscrizione 5		7.448	8.033	15.481
6.1	San Felice - Cattane	9.550	10.209	19.759
6.2	San Lazzaro	3.552	3.562	7.114
6.3	Maddalene	92	105	197
6.4	Capitello	1.341	1.343	2.684
Circoscrizione 6		14.535	15.219	29.754
7.1	Gogna	609	664	1.273
7.2	Ferrovieri	2.532	2.783	5.315
Circoscrizione 7		3.141	3.477	6.588
0	Senza fissa dimora	8	4	12
Totale residenti		54.631	59.901	114.532

fonte: Database Anagrafico Comune di Vicenza

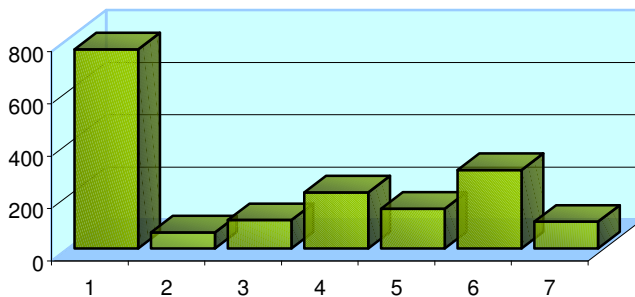
Densità abitativa per circoscrizione - Anno 2006

Circoscriz.	Abitanti per Km ²
1	5.328
2	599
3	955
4	1.991
5	1.460
6	2.024
7	807

Residenti per km² suddivisi per circoscrizione**Numero di stranieri residenti e densità per circoscrizione Anno 2006**

Circoscrizione	Superficie (km ²)	Stranieri	Stranieri per km ²
1	2,95	2.245	761
2	12,90	788	61
3	22,00	2.377	108
4	9,15	1.965	214
5	10,60	1.619	152
6	14,70	4.418	300
7	8,16	836	102
Totale		14.248	

fonte: Database Anagrafico Comune di Vicenza

Stranieri residenti per km², suddivisi per circoscrizione

4. Le circoscrizioni

CIRCOSCRIZIONE 1

È la zona centrale della Città, delimitata dalle mura storiche; comprende inoltre la zona di C.so Padova, Via dello Stadio, Borgo Berga

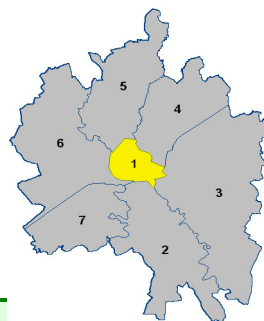
Superficie: 2,95 kmq

Residenti: 15.720

Abitanti per Km²: 5.328

1.1 Centro Storico

1.2 Zona Stadio



Popolazione residente. Dati al 31.12.2006

Zona	Popolazione residente			
	maschi	femmine	Totale	di cui stranieri
Centro Storico	5.492	7.164	12.656	1.706
Stadio	1.411	1.653	3.064	539
TOTALE	6.903	8.817	15.720	2.245

Indicatori demografici riferiti alla circoscrizione. Dati al 31.12.2006

Zona	Famiglie	Età media residenti	Età media italiani	Età media stranieri	Stranieri su 100 italiani	Popolazione zona sul totale pop. residente
Centro Storico	6.228	46,71	49,03	31,85	15,6	11,1
Stadio	1.476	44,56	47,68	29,98	21,3	2,7
TOTALE	7.704	46,29	48,78	31,4	16,7	13,7

Zona	Indice di dipendenza strutturale	Indice di vecchiaia	Indice di ricambio della popolazione attiva
Centro Storico	61,6	221,3	166,0
Stadio	59,7	170,3	140,9
TOTALE	61,2	210,1	160,4

Età media: media delle età ponderata con l'ammontare della popolazione in ciascuna classe di età.

Indice di vecchiaia= misura il rapporto tra la popolazione residente con età oltre i 65 anni e la popolazione in età 0-14 anni moltiplicato per 100. Indica quante persone anziane vivono nella popolazione ogni 100 giovani di età 0-14 anni.

Indice di dipendenza strutturale= misura il rapporto tra la popolazione in età non attiva (0-14 anni e 65 anni e più) e la popolazione in età 15-64 anni (potenzialmente attiva) moltiplicato 100; indica il carico della popolazione non attiva su quella attiva.

Popolazione residente per fasce di età al 31.12.2006

Età	Maschi	Femmine	Totale
da 0 a 2	241	201	442
da 3 a 5	200	202	402
da 6 a 10	316	290	606
da 11 a 13	185	177	362
da 14 a 18	290	294	584
da 19 a 59	4.048	4.321	8.369
da 60 a 64	378	533	911
da 65 a 69	353	492	845
da 70 a 74	272	486	758
da 75 a 79	237	579	816
da 80 e oltre	383	1.242	1.625
Totale	6.903	8.817	15.720

CIRCOSCRIZIONE 2

Corrisponde alla zona sud e collinare della Città, segnata dal corso del fiume Bacchiglione e dai colli Berici

Superficie: 12,90 kmq

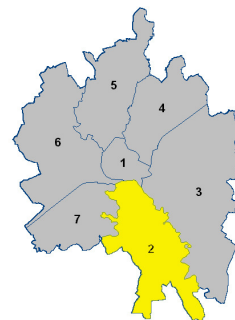
Residenti: 7.732

Abitanti per Km^q: 599

2.1 Campedello

2.2 Monte Berico

2.3 Riviera Berica

**Popolazione residente. Dati al 31.12.2006**

Zona	Popolazione residente			
	maschi	femmine	Totale	di cui stranieri
Campedello	1.014	1.006	2.020	231
Monte Berico	475	572	1.047	98
Riviera Berica	2.272	2.393	4.665	459
TOTALE	3.761	3.971	7.732	788

Indicatori demografici riferiti alla circoscrizione. Dati al 31.12.2006

Zona	Famiglie	Età media residenti	Età media italiani	Età media stranieri	Stranieri su 100 italiani	Popolazione zona sul totale pop. residente
Campedello	891	43,17	45,10	28,24	12,9	1,8
Monte Berico	417	47,60	48,40	39,88	10,3	0,9
Riviera Berica	1.916	42,08	43,63	27,83	10,9	4,1
TOTALE	3.224	43,11	44,66	29,45	11,3	6,8

Zona	Indice di dipendenza strutturale	Indice di vecchiaia	Indice di ricambio della popolazione attiva
Campedello	55,1	140,9	185,4
Monte Berico	60,6	243,5	168,2
Riviera Berica	51,5	133,2	159,8
TOTALE	53,6	146,9	167,2

Età media: media delle età ponderata con l'ammontare della popolazione in ciascuna classe di età.

Indice di vecchiaia= misura il rapporto tra la popolazione residente con età oltre i 65 anni e la popolazione in età 0-14 anni moltiplicato per 100. Indica quante persone anziane vivono nella popolazione ogni 100 giovani di età 0-14 anni.

Indice di dipendenza strutturale= misura il rapporto tra la popolazione in età non attiva (0-14 anni e 65 anni e più) e la popolazione in età 15-64 anni (potenzialmente attiva) moltiplicato 100; indica il carico della popolazione non attiva su quella attiva.

Popolazione residente per fasce di età al 31.12.2006

Età	Maschi	Femmine	Totale
da 0 a 2	120	102	222
da 3 a 5	121	107	228
da 6 a 10	187	182	369
da 11 a 13	96	104	200
da 14 a 18	181	146	327
da 19 a 59	2.147	2.073	4.220
da 60 a 64	260	300	560
da 65 a 69	253	260	513
da 70 a 74	139	221	360
da 75 a 79	139	193	332
da 80 e oltre	118	283	401
Totale	3.761	3.971	7.732

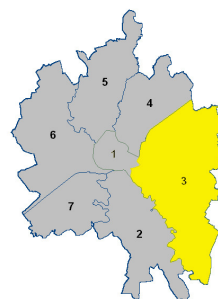
4. Le circoscrizioni

CIRCOSCRIZIONE 3

E' la circoscrizione con la maggiore superficie, occupa la zona est della città ed è compresa tra il corso del fiume Bacchiglione e la linea ferroviaria direzione Treviso

Superficie: 22,00 kmq
 Residenti: 21.027
 Abitanti per Kmq: 955

3.1 San Pio X
 3.2 Bertesina
 3.3 Bertesinella
 3.4 Casale
 3.5 S.Pietro Intrigogna



Popolazione residente. Dati al 31.12.2006

Zona	Popolazione residente			
	maschi	femmine	Totale	di cui stranieri
San Pio X	5.439	5.714	11.153	1.651
Bertesina	579	598	1.177	34
Bertesinella	2.723	2.870	5.593	475
Casale	1.365	1.404	2.769	212
S. Pietro Intrigogna	164	171	335	5
TOTALE	10.270	10.757	21.027	2.377

Indicatori demografici riferiti alla circoscrizione. Dati al 31.12.2006

Zona	Famiglie	Età media residenti	Età media italiani	Età media stranieri	Stranieri su 100 italiani	Popolazione zona sul totale pop. residente
San Pio X	4.800	42,67	45,05	28,97	17,4	9,7
Bertesina	433	41,29	41,54	32,82	3,0	1,0
Bertesinella	2.325	41,50	42,67	28,91	9,3	4,9
Casale	1.154	41,65	42,71	28,99	8,3	2,4
S. Pietro Intrigogna	125	42,77	43,07	23,20	1,5	0,3
TOTALE	8.837	42,15	43,83	29,00	12,7	18,4

Zona	Indice di dipendenza strutturale	Indice di vecchiaia	Indice di ricambio della popolazione attiva
San Pio X	49,7	144,4	133,7
Bertesina	54,3	119,0	140,7
Bertesinella	47,5	129,0	124,9
Casale	47,5	123,9	123,2
S. Pietro Intrigogna	53,0	132,0	163,6
TOTALE	49,1	135,7	130,8

Popolazione residente per fasce di età al 31.12.2006

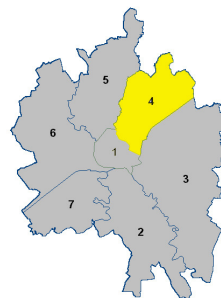
Età	Maschi	Femmine	Totale
da 0 a 2	324	331	655
da 3 a 5	306	272	578
da 6 a 10	479	465	944
da 11 a 13	281	278	559
da 14 a 18	534	495	1.029
da 19 a 59	6.045	5.890	11.935
da 60 a 64	617	724	1.341
da 65 a 69	629	691	1.320
da 70 a 74	413	539	952
da 75 a 79	332	437	769
da 80 e oltre	310	635	945
Totale	10.270	10.757	21.027

CIRCOSCRIZIONE 4

Nella parte nord-est del Comune, tra la linea ferroviaria direzione Treviso e il corso del fiume Astichello

Superficie: 9,15 kmq
 Residenti: 18.218
 Abitanti per Kmq: 1.991

4.1 Via Quadri
 4.2 Saviabona
 4.3 Anconetta - Ospedaletto

**Popolazione residente. Dati al 31.12.2006**

Zona	Popolazione residente			
	maschi	femmine	Totale	di cui stranieri
Via Quadri	2.725	3.304	6.029	658
Saviabona	4.238	4.640	8.878	1.100
Anconetta-Ospedaletto	1.602	1.709	3.311	207
TOTALE	8.565	9.653	18.218	1.965

Indicatori demografici riferiti alla circoscrizione. Dati al 31.12.2006

Zona	Famiglie	Età media residenti	Età media italiani	Età media stranieri	Stranieri su 100 italiani	Popolazione zona sul totale pop. residente
Via Quadri	2.616	47,76	49,86	30,62	12,3	5,3
Saviabona	3.879	43,26	45,17	29,78	14,1	7,8
Anconetta-Ospedaletto	1.384	42,04	42,82	30,28	6,7	2,9
TOTALE	7.879	44,53	46,27	30,11	12,1	15,9

Zona	Indice di dipendenza strutturale	Indice di vecchiaia	Indice di ricambio della popolazione attiva
Via Quadri	65,9	252,1	138,9
Saviabona	54,2	151,3	133,9
Anconetta-Ospedaletto	51,2	131,6	125,2
TOTALE	57,3	175,8	134,0

Età media: media delle età ponderata con l'ammontare della popolazione in ciascuna classe di età.

Indice di vecchiaia= misura il rapporto tra la popolazione residente con età oltre i 65 anni e la popolazione in età 0-14 anni moltiplicato per 100. Indica quante persone anziane vivono nella popolazione ogni 100 giovani di età 0-14 anni.

Indice di dipendenza strutturale= misura il rapporto tra la popolazione in età non attiva (0-14 anni e 65 anni e più) e la popolazione in età 15-64 anni (potenzialmente attiva) moltiplicato 100; indica il carico della popolazione non attiva su quella attiva.

Popolazione residente per fasce di età al 31.12.2006

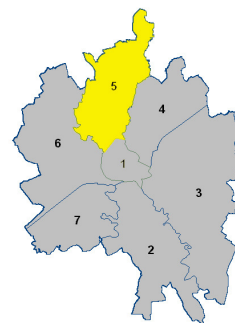
Età	Maschi	Femmine	Totale
da 0 a 2	280	243	523
da 3 a 5	236	242	478
da 6 a 10	393	393	786
da 11 a 13	245	235	480
da 14 a 18	405	398	803
da 19 a 59	4.841	4.985	9.826
da 60 a 64	534	558	1.092
da 65 a 69	496	643	1.139
da 70 a 74	394	521	915
da 75 a 79	359	505	864
da 80 e oltre	382	930	1.312
Totale	8.565	9.653	18.218

4. Le circoscrizioni

CIRCOSCRIZIONE 5

Nella parte nord del Comune, delimitata dai due fiumi Astichello e Bacchiglione

Superficie: 10,60 kmq *5.1 San Bortolo*
Residenti: 15.481 *5.2 Laghetto*
Abitanti per Kmq: 1.460 *5.3 Polegge*



Popolazione residente. Dati al 31.12.2006

Zona	Popolazione residente			
	maschi	femmine	Totale	di cui stranieri
San Bortolo	5.026	5.614	10.640	1.261
Laghetto	1.310	1.372	2.682	125
Polegge	1.112	1.047	2.159	233
TOTALE	7.448	8.033	15.481	1.619

Indicatori demografici riferiti alla circoscrizione. Dati al 31.12.2006

Zona	Famiglie	Età media residenti	Età media italiani	Età media stranieri	Stranieri su 100 italiani	Popolazione zona sul totale pop. residente
San Bortolo	4.917	44,04	45,88	30,33	13,4	9,3
Laghetto	1.084	45,72	46,52	29,33	4,9	2,3
Polegge	949	40,05	41,38	29,03	12,1	1,9
TOTALE	6.950	43,77	45,37	30,07	11,7	13,5

Zona	Indice di dipendenza strutturale	Indice di vecchiaia	Indice di ricambio della popolazione attiva
San Bortolo	55,6	169,5	141,2
Laghetto	72,3	190,7	267,9
Polegge	44,6	108,1	96,2
TOTALE	56,5	164,1	150,5

Età media: media delle età ponderata con l'ammontare della popolazione in ciascuna classe di età.

Indice di vecchiaia= misura il rapporto tra la popolazione residente con età oltre i 65 anni e la popolazione in età 0-14 anni moltiplicato per 100. Indica quante persone anziane vivono nella popolazione ogni 100 giovani di età 0-14 anni.

Indice di dipendenza strutturale= misura il rapporto tra la popolazione in età non attiva (0-14 anni e 65 anni e più) e la popolazione in età 15-64 anni (potenzialmente attiva) moltiplicato 100; indica il carico della popolazione non attiva su quella attiva.

Popolazione residente per fasce di età al 31.12.2006

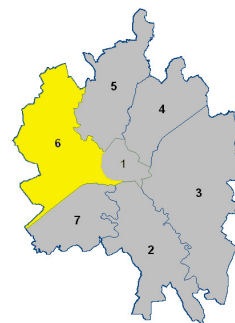
Età	Maschi	Femmine	Totale
da 0 a 2	234	216	450
da 3 a 5	236	211	447
da 6 a 10	370	331	701
da 11 a 13	197	182	379
da 14 a 18	324	331	655
da 19 a 59	4.299	4.122	8.421
da 60 a 64	407	547	954
da 65 a 69	395	545	940
da 70 a 74	361	505	866
da 75 a 79	316	447	763
da 80 e oltre	309	596	905
Totale	7.448	8.033	15.481

CIRCOSCRIZIONE 6

Ad ovest del Comune, è quella che presenta maggior numero di abitanti ed è delimitata dal corso del fiume Bacchiglione e dalla linea ferroviaria Milano-Venezia

Superficie: 14,70 kmq
 Residenti: 29.754
 Abitanti per Kmq: 2.024

6.1 San Felice-Cattane
 6.2 San Lazzaro
 6.3 Maddalene
 6.4 Capitello

**Popolazione residente. Dati al 31.12.2006**

Zona	Popolazione residente			
	maschi	femmine	Totale	di cui stranieri
San Felice-Cattane	9.550	10.209	19.759	2.991
San Lazzaro	3.552	3.562	7.114	1.213
Maddalene	92	105	197	3
Capitello	1.341	1.343	2.684	211
TOTALE	14.535	15.219	29.754	4.418

Indicatori demografici riferiti alla circoscrizione. Dati al 31.12.2006

Zona	Famiglie	Età media residenti	Età media italiani	Età media stranieri	Stranieri su 100 italiani	Popolazione zona sul totale pop. residente
San Felice-Cattane	9.058	43,12	45,62	29,14	17,8	17,3
San Lazzaro	3.148	41,59	44,21	28,84	20,6	6,2
Maddalene	78	43,70	43,68	45,00	1,5	0,2
Capitello	1.076	41,18	42,32	27,85	8,5	2,3
TOTALE	13.360	42,58	44,95	29,01	17,4	26,0

Zona	Indice di dipendenza strutturale	Indice di vecchiaia	Indice di ricambio della popolazione attiva
San Felice-Cattane	53,0	152,0	129,6
San Lazzaro	50,7	134,7	110,4
Maddalene	56,3	144,8	233,3
Capitello	49,6	116,0	149,1
TOTALE	52,1	144,2	127,0

Età media: media delle età ponderata con l'ammontare della popolazione in ciascuna classe di età.

Indice di vecchiaia= misura il rapporto tra la popolazione residente con età oltre i 65 anni e la popolazione in età 0-14 anni moltiplicato per 100. Indica quante persone anziane vivono nella popolazione ogni 100 giovani di età 0-14 anni.

Indice di dipendenza strutturale= misura il rapporto tra la popolazione in età non attiva (0-14 anni e 65 anni e più) e la popolazione in età 15-64 anni (potenzialmente attiva) moltiplicato 100.

Popolazione residente per fasce di età al 31.12.2006

Età	Maschi	Femmine	Totale
da 0 a 2	490	426	916
da 3 a 5	437	422	859
da 6 a 10	737	659	1.396
da 11 a 13	391	365	756
da 14 a 18	699	625	1.324
da 19 a 59	8.659	8.161	16.820
da 60 a 64	764	897	1.661
da 65 a 69	731	957	1.688
da 70 a 74	583	877	1.460
da 75 a 79	531	790	1.321
da 80 e oltre	513	1.040	1.553
Totale	14.535	15.219	29.754

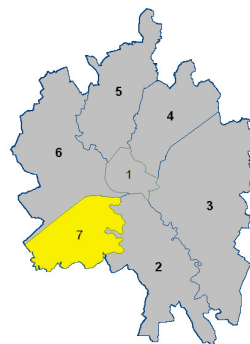
4. Le circoscrizioni

CIRCOSCRIZIONE 7

Tra la linea ferroviaria Milano-Venezia e i Colli Berici, comprende la zona industriale nella zona sud-ovest del Comune

Superficie: 8,16 kmq
 Residenti: 6.588
 Abitanti per Kmq: 807

7.1 Gogna
 7.2 Ferrovieri



Popolazione residente. Dati al 31.12.2006

Zona	Popolazione residente			
	maschi	femmine	Totale	di cui stranieri
Gogna	609	664	1.273	135
Ferrovieri	2.532	2.783	5.315	701
TOTALE	3.141	3.447	6.588	836

Indicatori demografici riferiti alla circoscrizione. Dati al 31.12.2006

Zona	Famiglie	Età media residenti	Età media italiani	Età media stranieri	Stranieri su 100 italiani	Popolazione zona sul totale pop. residente
Gogna	566	44,11	45,69	30,81	11,9	1,1
Ferrovieri	2.382	42,60	44,63	29,18	15,2	4,6
TOTALE	2.948	42,89	44,84	29,44	14,5	5,8

Zona	Indice di dipendenza strutturale	Indice di vecchiaia	Indice di ricambio della popolazione attiva
Gogna	46,2	193,4	149,1
Ferrovieri	52,3	139,5	123,5
TOTALE	51,1	147,7	128,4

Età media: media delle età ponderata con l'ammontare della popolazione in ciascuna classe di età.

Indice di vecchiaia= misura il rapporto tra la popolazione residente con età oltre i 65 anni e la popolazione in età 0-14 anni moltiplicato per 100. Indica quante persone anziane vivono nella popolazione ogni 100 giovani di età 0-14 anni.

Indice di dipendenza strutturale= misura il rapporto tra la popolazione in età non attiva (0-14 anni e 65 anni e più) e la popolazione in età 15-64 anni (potenzialmente attiva) moltiplicato 100; indica il carico della popolazione non attiva su quella attiva.

Popolazione residente per fasce di età al 31.12.2006

Età	Maschi	Femmine	Totale
da 0 a 2	66	89	155
da 3 a 5	96	85	181
da 6 a 10	156	158	314
da 11 a 13	97	88	185
da 14 a 18	147	149	296
da 19 a 59	1.901	1.857	3.758
da 60 a 64	165	206	371
da 65 a 69	193	194	387
da 70 a 74	100	207	307
da 75 a 79	112	169	281
da 80 e oltre	108	245	353
Totale	3.141	3.447	6.588

5.2 Distribuzione delle famiglie unipersonali



Le zone nelle quali maggiormente si ritrovano famiglie composte da un unico componente presentano tratti di peculiarità rispetto alla distribuzione delle famiglie nel complesso.

La dispersione nel territorio, infatti, risulta essere più contenuta tanto che il **Centro Storico** torna ad avere un ruolo di primo piano nell'ambito dell'intero territorio comunale: persone sole anziane e single, pur con motivazioni diverse, tendono dunque a stabilirsi nel centro cittadino.

San Felice, Santa Bertilla, Ospedaletto, Villaggio dei Fiori e, in misura lievemente minore, **San Pio X** completano il quadro delle zone maggiormente popolate dalle famiglie unipersonali.

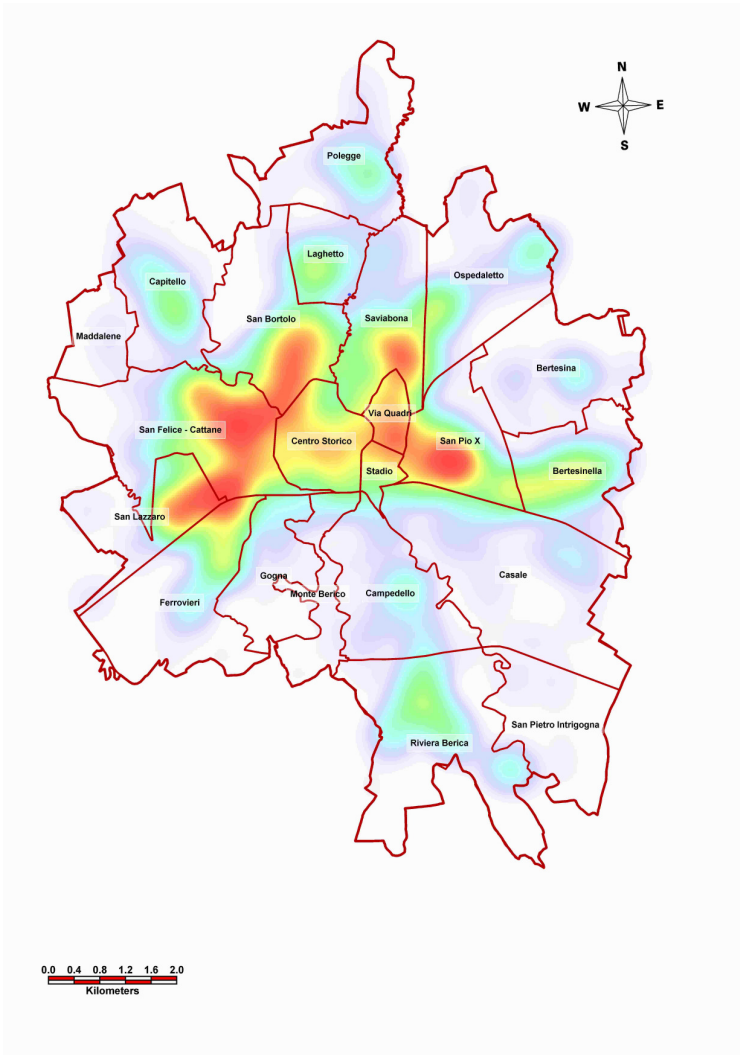
5.3 Distribuzione degli anziani



Questa mappa mette in luce come la popolazione anziana tenda a concentrarsi, nel territorio comunale, in tre significative aree: la prima lungo la fascia **Santa Bertilla – Villaggio del Sole**, la seconda nel quartiere di **San Bortolo** e infine la terza, più significativa, che a partire dalla zona più orientale del **Centro Storico** – anche per la presenza di alcune case di riposo – si sviluppa lungo gli isolati a sud di **Viale Trieste**.

Nuclei più ridotti di popolazione anziana si trovano anche a **San Lazzaro** e a **San Pio X**.

5.4 Distribuzione dei giovani



La distribuzione della popolazione nelle fasce più giovani di età (in questo caso sono stati rappresentati i giovani al di sotto dei 15 anni) ricalca, come è lecito attendersi, la distribuzione delle famiglie, con un ulteriore impoverimento nel **Centro Storico** della città – laddove in effetti risultava massiccia la presenza di famiglie unipersonali – a favore di zone comunque limitrofe quali **San Lazzaro**, **Villaggio del Sole**, **San Bortolo**, **Viale Fiume**, e in modo particolare **San Pio X**.

5.5 Distribuzione degli stranieri



La presenza straniera sul territorio cittadino, se rappresentata sulla mappa, ha un andamento meno uniforme rispetto ai fenomeni demografici analizzati in precedenza, con uno sbilanciamento evidente verso la zona ad ovest del centro – **San Lazzaro**, **San Felice** e **Santa Bertilla**, oltre al **Villaggio del Sole** – con interessamento anche degli isolati gravitanti intorno a **Via Torino**.

Da notare anche le zone di addensamento di **San Pio X** e attorno all'intersezione di **Viale Trieste** e **Via Ragazzi del '99**, nel confine tra la zona di **Via Quadri** e **Saviabona**.



Ufficio Statistica
Palazzo ex ACI
Piazzetta San Biagio, 1
36100 VICENZA
sito internet: <http://www.comune.vicenza.it/ente/statistica/index.php>
e-mail: statistica@comune.vicenza.it

