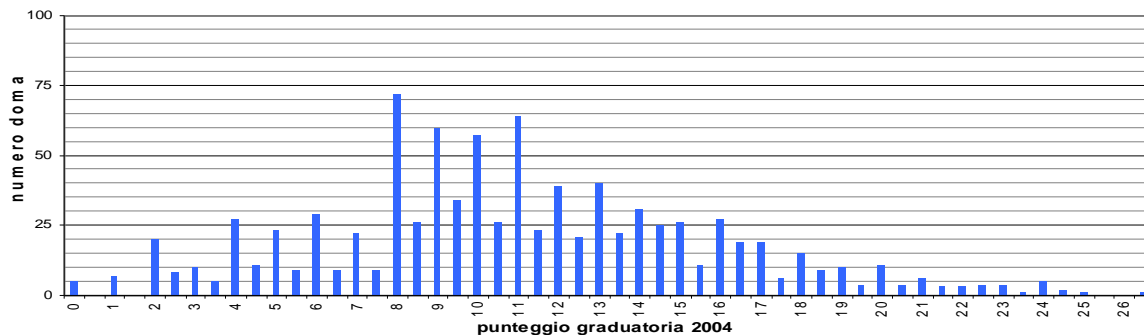


### B.1.2 Analisi dei punteggi delle graduatorie di Edilizia Residenziale Pubblica (anni 2004-2015)

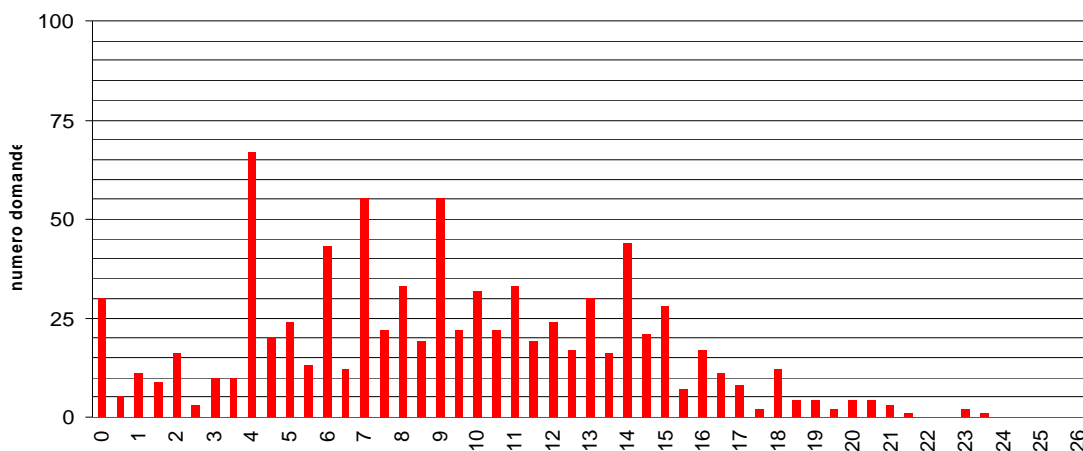
Si riporta nei grafici sottostanti il numero di domande idonee per ciascuna classe di punteggio definito in base ai criteri contenuti in ogni specifico bando annuale (2004-2015).

**Numero di domande ERP per punteggio (anno 2004)**



**N.B ANNO 2005:** Concorso sospeso con decisione di G.C. n.451 del 22.11.2005, al fine di poter attribuire i nuovi punteggi in fase di approvazione da parte del C.C. e che verranno decisi con deliberazione n. 21 del 18.05.2006. Alcuni tra i nuovi punteggi sono legati al requisito della residenza nella Provincia di Vicenza per almeno 25 anni.

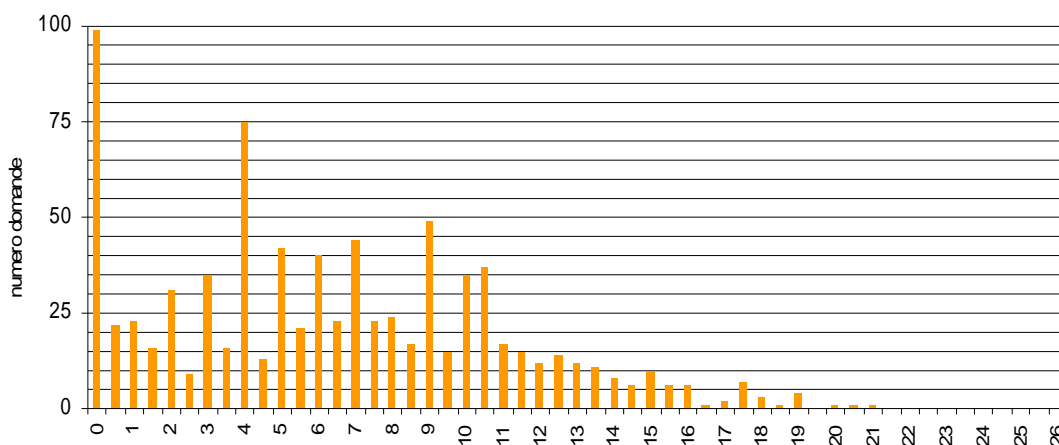
**Numero di domande ERP per punteggio (anno 2006)**



**N.B** Il SUNIA impugna avanti il TAR la delibera del C.C. n.21 del 18.5.2006  
 Il TAR accoglie il ricorso con sentenza 2919/2006, impugnata dal Comune avanti il CdS.  
 La graduatoria definitiva viene intanto approvata con determina PGN.64681 del 22.11.2007.  
 Alcuni concorrenti presentano tramite il SUNIA ricorso avverso la graduatoria avanti il TAR Veneto il 14.01.2008.  
 Il TAR dichiara l'inammissibilità del ricorso da parte del SUNIA con sentenza n.872 del 4.4.2008.  
 I ricorrenti presentano ricorso in appello avanti il C.d.S. il 15.7.2008.  
 Il C.d.S. sospende l'efficacia della sentenza impugnata con ordinanza n.5245 del 30.9.2008 obbliga il Comune ad eseguire l'ordinanza stessa.  
 La determinazione di approvazione della graduatoria 2006 (del 22.11.2007) viene sospesa con provvedimento dirigenziale del 14.10.2008.  
 La graduatoria viene riformulata in base a provvedimento dirigenziale PGN 64869 del 19.11.2008 per gli effetti dell'ordinanza del CdS n.5245 del 30.9.2008, non attribuendo i punteggi legati all'anzianità di residenza nella Provincia di Vicenza. Con decisione del 26.6.2009 il CdS dà ragione ai ricorrenti.

B. *Flussi di domanda ed offerta abitativa*

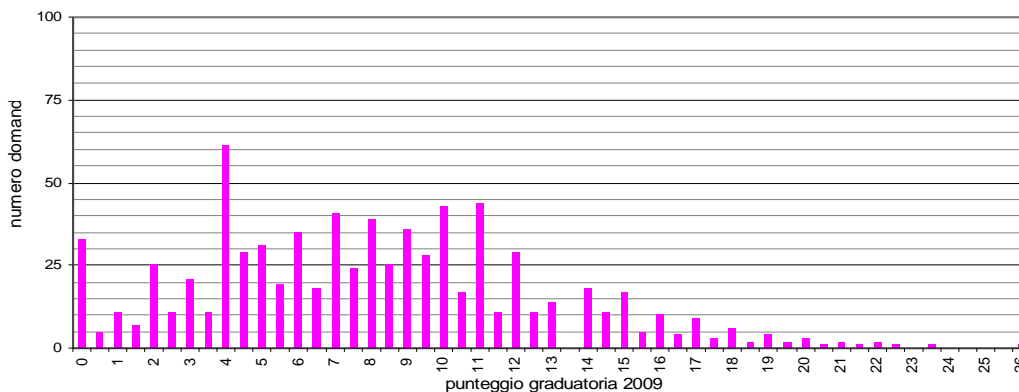
**Numero di domande ERP per punteggio (anno 2008)**



**N.B.** La graduatoria viene approvata con provvedimento PGN 5077 del 28.01.2009. Non si applicano i punteggi relativi alla residenza per almeno 25 anni nella Provincia di Vicenza. Per al prima volta si applica la L.R.18 del 10.8.2006 e viene applicata la divisione in fasce ai fini dell'assegnazione.

Si evidenzia come in riferimento al bando dell'anno 2008, il numero delle domande idonee con zero punti sia più che raddoppiato rispetto all'anno precedente (99 nell'anno 2008 rispetto a 39 nell'anno 2006).

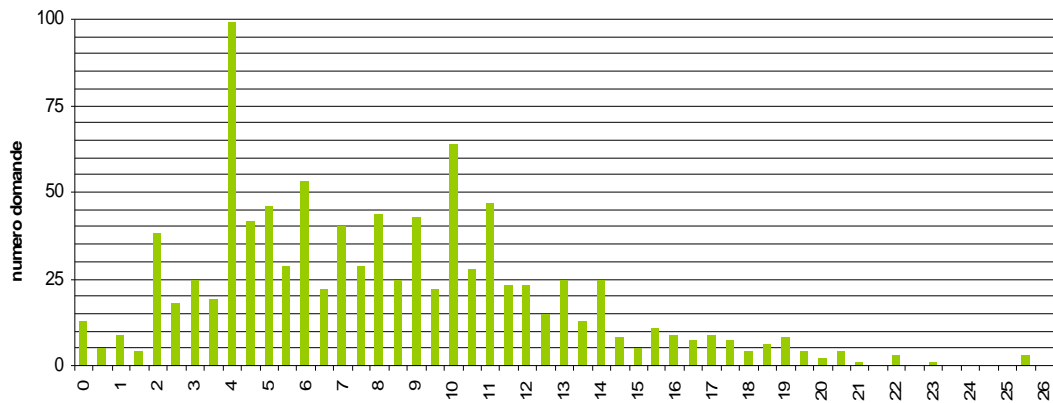
**Numero di domande ERP per punteggio (anno 2009)**



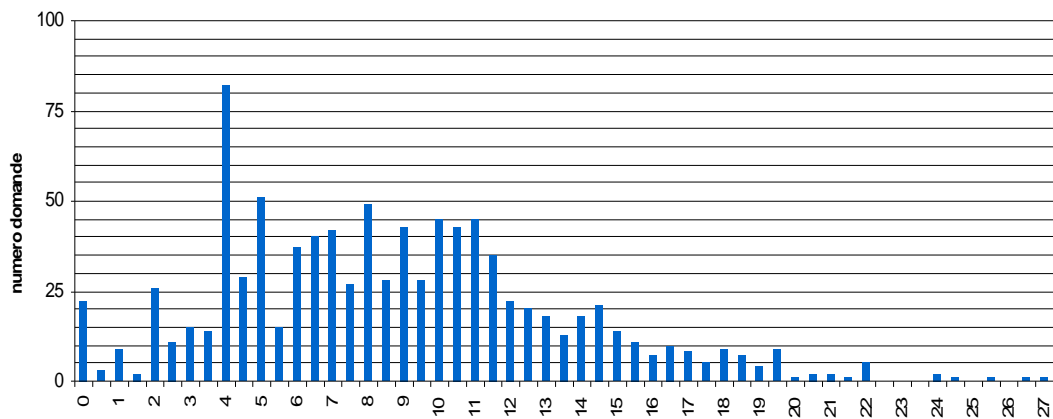
**N.B.** Si applica il provvedimento del Commissario Straordinario n.27 del 3.4.2008 che prevede nuovi punteggi, tuttora attribuiti.

B. *Flussi di domanda ed offerta abitativa*

**Numero di domande ERP per punteggio (anno 2010)**



**Numero di domande ERP per punteggio (anno 2011)**

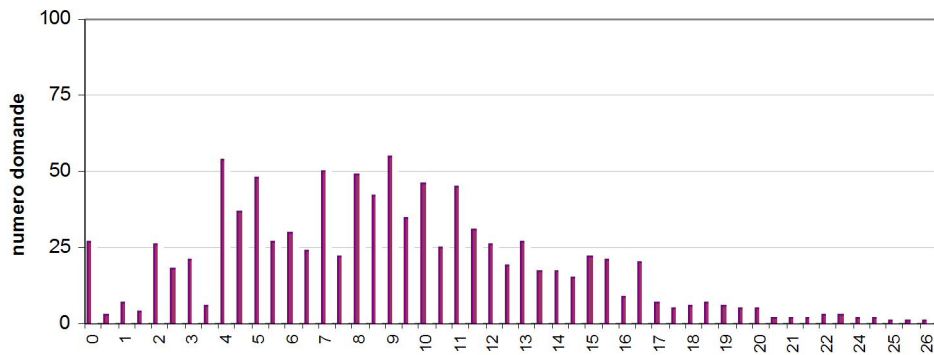


**N.B.** Si applica il provvedimento del Commissario Straordinario n.27 del 3.4.2008 che prevede nuovi punteggi, tuttora attribuiti

Per quanto riguarda l'anno 2011 è possibile registrare un trend simile a quello registrato negli anni precedenti. La maggior parte delle domande presentate si distribuiscono con un punteggio medio-basso, arrivando a toccare un valore, massimo di 82 domande con punteggio corrispondente a 4.

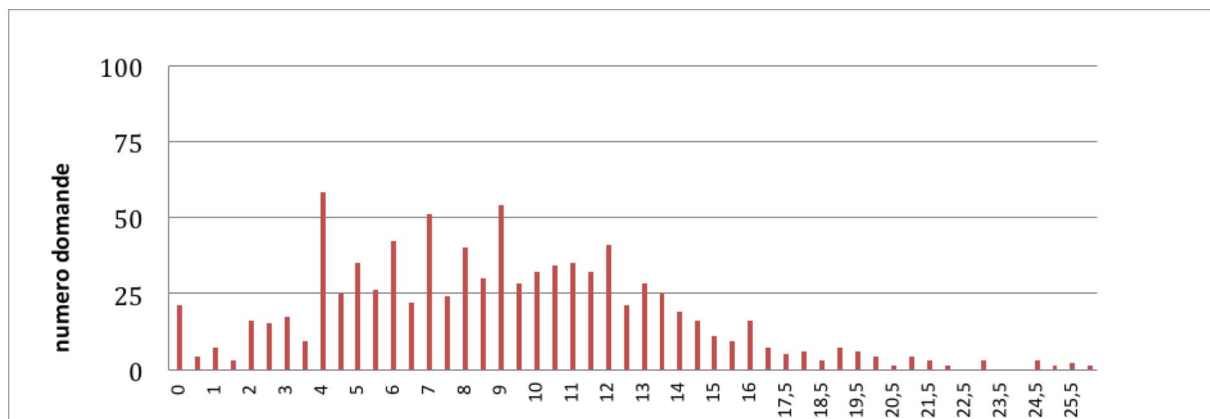
B. *Flussi di domanda ed offerta abitativa*

**Numero di domande ERP per punteggio (anno 2012)**

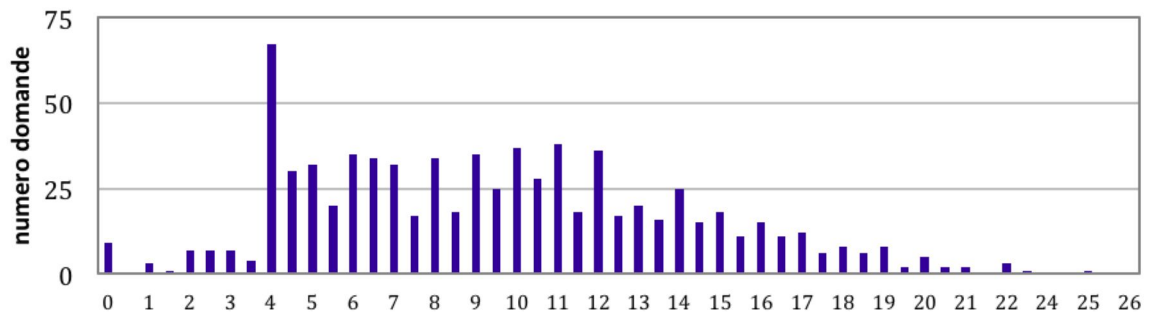


Conformemente a quanto rilevato nel Bando 2011, le domande di alloggi ERP si distribuiscono con un punteggio medio-basso, ma diversamente dall'anno precedente non si registra alcuna netta prevalenza di una categoria di punteggio rispetto alle altre.

**Numero di domande ERP per punteggio (anno 2014)**



**Numero di domande ERP per punteggio (anno 2015)**



Conformemente a quanto rilevato negli anni precedenti, le domande di alloggi ERP si distribuiscono con un punteggio medio - basso.